

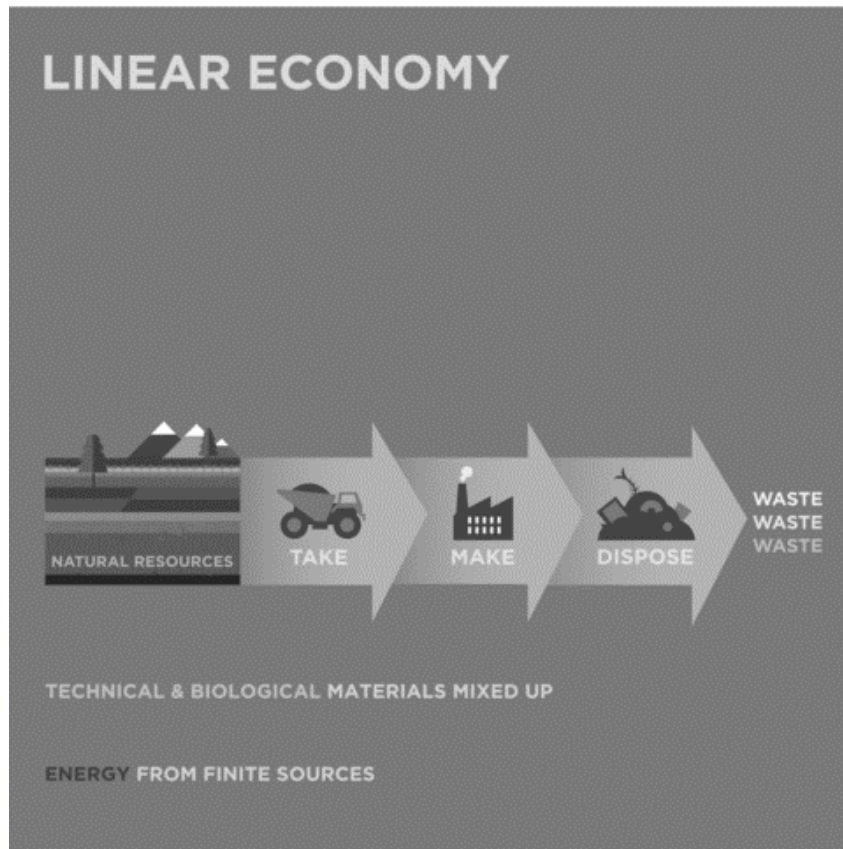


CENIA,  
česká informační agentura životního prostředí  
[www.cenia.cz](http://www.cenia.cz)

## **Připravované změny v legislativě odpadového hospodářství a přechod k oběhovému hospodářství**

**XV. SETKÁNÍ STAROSTŮ A MÍSTOSTAROSTŮ STŘEDOČESKÉHO KRAJE  
5. září 2019, Kostelec nad Černými lesy**

# „Lineární“ vs „Cirkulární“ ekonomika



# Příležitosti

- Odpady jako zdroj sekundárních surovin (plasty, papír, kovy,...) – *již ne jen jako položka v nákladech...*
- Zvýhodnění programů pro prevenci, pro racionální nakládání s odpady a jejich opětovné zapojení do hospodářského cyklu
- Plánovaná podpora státu i tržních subjektů

# Cíle OH ČR

## Nově stanovené cíle

- Do roku 2025 - zvýšit úroveň přípravy k opětovnému použití a recyklace na min 55 % celkové hmotnosti KO – do roku 2030 na 60 % - do roku 35 na 65 %
- Snížit podíl odpadů odstraněných uložením na skládku v roce 2035 na nejvýše 10 % z celkové vyprodukovaných hmotnosti KO
- Energeticky bude možné využívat max 25 % KO
- Stanovení cíle třídění KO u obcí

Rok	% podíl odděleně soustředované recyklovatelné složky z celkové produkce odpadů
2025 - 2029	60
2030 – 2034	65
2035 -	70

# Porovnání produkce a nakládání s KO mezi lety 2017 - 2018

	2017	2018
Celková produkce KO	5 690 585 t	5 782 066 t
Produkce KO na obyvatele	537,38 kg/obyv/rok	544,12 kg/obyv/rok
Materiálové využití KO	37,53 %	38,57 %
Energetické využití KO	12,04 %	11,7 %
Skládkování KO	45,40 %	45,98 %
Produkce odděleného sběru KO na obyvatele	130,18 kg/obyv/rok	134,14 kg/obyv/rok
Produkce SKO	2 800 624 t	2 807 422 t

Zdroj: CENIA – indikátory OH

# Role obcí v OH

- **Obec**

- Je původcem i vlastníkem odpadu (vlastní provoz, občané)
  - Musí plnit obecné povinnosti původce
- 1) Shromažďuje odpady utříděné podle jednotlivých druhů a kategorií.
  - 2) Zařazuje odpady dle druhů a kategorií (Katalog odpadů).
  - 3) Zabezpečuje odpady před nežádoucím znehodnocením, odcizením nebo únikem.
  - 4) Zajišťuje přednostní využití odpadů v souladu s hierarchií nakládání s odpady a předává je pouze osobám oprávněným k jejich převzetí (ověření možné na stránkách Registru zařízení <https://isoh.mzp.cz/RegistrZarizeni/Main/Vyhledat>).
  - 5) Vede průběžnou odpadovou evidenci a v případě splnění zákonných limitů (produkce > 100 kg NO nebo 100 t OO) plní ohlašovací povinnost - *navrhovaná legislativní změna – zvýšení ohlašovacího limitu pro původce na 600 kg NO*
  - 6) Atd...

- Zároveň se na ni vztahují i další vybrané povinnosti
  - 1) Stanovuje obecně závaznou vyhláškou systém shromažďování, sběru, přepravy, třídění, využívání a odstraňování komunálních odpadů vznikajících na jejím katastrálním území („obecní systém nakládání s KO“), popř. i se stavebními odpady.
  - 2) Zajišťuje místa pro odkládání KO produkovaného občany na jejím katastrálním území.
  - 3) Zajišťuje místa pro oddělené soustředování složek KO, minimálně:
    - nebezpečných odpadů;
    - papíru;
    - plastů;
    - skla;
    - kovů;
    - biologicky rozložitelných odpadů;
    - jedlých olejů a tuků (od 2020).
  - 4) Ohlašuje údaje o obecním systému nakládání s KO na listě č. 5 přílohy ročního hlášení.
  - 5) Zpracovává POH obce v případě produkce odpadů vyšší než 10 t NO a 1000 t OO/rok.

# Obecní systém nakládání s KO

- Může být využit i podnikajícími subjekty (živnostníky) – smlouva o zapojení do obecního systému nakládání s KO, využívání obecních prostředků
- Aby byl efektivní – *je třeba správné nastavení / boj s neukázněnými občany...*





# Svoz KO

- **Svoz KO prováděn prostřednictvím**
  - **Soukromé svozové společnosti**
    - Výhody:
      - Kompletně outsourcovaná služba
    - Nevýhody:
      - Nemožnost úplné kontroly nad systémem
      - Vyšší náklady – platba za „vzduch“ při platbě za počet svozů
  - **Vlastními prostředky – současný trend – návrat k vlastním řešením**
    - Výhody:
      - Kontrola nad systémem
      - Výnosy mohou rozvíjet obecní firmu
      - Dotační prostředky
    - Nevýhody:
      - Nutnost zajistit celý systém > technika, zaměstnanci
      - Ztížený přístup na koncová zařízení (sklárky, spalovny, apod.)
- **Sběrné nádoby vs. pytlový sběr od dveří ke dveřím** („PAYT“ systém, MESOH aj...)

# Provozování vlastních zařízení

- **Nejvíce provozované:** sběrné dvory, kompostárny, deponie stavebních odpadů,...
- **Budoucí potenciál:** třídící linky, recyklace stavebních odpadů, předúprava plastových odpadů (drcení, tavení), drtiče bio odpadů a stavebních odpadů, „malá zařízení pro energetické využití odpadů“
- **Možnost získání dotací**
- **Nejvhodnější cesta** – využití meziobecní spolupráce prostřednictvím společností vlastněných svazkem měst a obcí
- **Rizika:**
  - Udržet provoz v souladu s legislativou
  - Ekonomická udržitelnost
  - Zajištění dostatečného příjmu odpadů min. po dobu udržitelnosti
  - Zajištění odbytu pro výstupy ze zařízení (např. komposty, stavební recykláty, .... )

- **Formální požadavky:**

- Soulad s Plánem odpadového hospodářství kraje
- Soulad s územním plánem
- EIA – Posouzení vlivu na ŽP – min. zjišťovací řízení

53	Zařízení k odstraňování nebo využívání nebezpečných odpadů spalováním, fyzikálně-chemickou úpravou nebo skládkováním.				
54	Zařízení k odstraňování nebo využívání ostatních odpadů spalováním nebo fyzikálně-chemickou úpravou s kapacitou od stanoveného limitu.	100t/den			
55	Zařízení k odstraňování nebo využívání nebezpečných odpadů s kapacitou od stanoveného limitu.				250 t/rok
56	Zařízení k odstraňování nebo využívání ostatních odpadů s kapacitou od stanoveného limitu.				2500 t/rok

Velká EIA  
MŽP

Zjišť. řízení  
KÚ

- Pro zpracování pro Oznámení záměru ke zjišťovacímu není nutná autorizace.
- Obvykle je požadována: rozptylová studie, hluková studie, hodnocení dopadů na zdraví > podklady cca 150 tis. Kč
- **Možnost sloučeného řízení** > územní řízení, EIA, stavební řízení, případně i IPPC
- **Povolení provozu** podle zákona o odpadech, resp. integrované prevenci při dosažení limitů

# Nakládání s biologicky rozložitelnými KO

- Komunitní kompostárny
  - Obec může na svém území, v rámci nakládání s BRKO, provozovat komunitní kompostárnu.
  - Slouží pro zpracování biologicky rozložitelných odpadů původem od občanů dané obce a z údržby obecní zeleně s tím, že vzniklý kompost je poté využit na obecních pozemcích
  - **Komunitní kompostárna není odpadovým zařízením, nemusí mít souhlas k provozování ve smyslu § 14 zákona, splňuje-li stanovené podmínky**
  - **V ročním hlášení obce se příjem, produkce a kompostování takto zpracovaných bioodpadů neuvádí, je však povinnost vést samostatnou evidenci o množství zpracovaných bioodpadů – *navrhovaná legislativní změna – provozovatel komunitní kompostárny bude ohlašovat množství zpracovaných rostlinných zbytků z údržby zeleně, zahrad a domácností za ohlašovací rok + obec bude povinna zaslat každý rok hlášení o komunitních kompostárnách provozovaných na jejím území***

# Kaly z ČOV

- **Riziko pro budoucnost**
- **Zpřísnování požadavků na kvalitu výstupu z ČOV** – hygienizace, obsah těžkých kovů, obsah zbytků léčiv
- **Omezování příjmu do kompostáren** (technologické důvody, chemické vlastnosti kalů)
- **Zákaz skládkování kalů**
- **Omezování a neochota využití kalů z ČOV na ZPF** – možnost využití pouze těchto katalogových čísel:

19 08 05, 02 02 04, 02 03 05, 02 04 03, 02 05 02, 02 06 03, 02 07 05

- **Co s kaly dále?**
  - Spalování, využití do recyklačních směsí, využití při technické rekultivaci, znovuzískání fosforu
  - Nákladné technologie, které prodraží cenu stočného
- Sdělení MŽP o způsobu ohlašování použití upravených kalů na zemědělské půdě:  
[https://www.mzp.cz/cz/sdeleni\\_ke\\_kalum](https://www.mzp.cz/cz/sdeleni_ke_kalum)

# Stavební a demoliční odpady

- Nejvíce produkováný druh odpadů cca 60 % celkové produkce odpadů
- **Kdy SDO není odpadem:**
  - Při nakládání s nekontaminovanou zemínou a jiným přírodním materiálem (např. kamení) vytěženým během stavební činnosti, pokud materiál bude použit ve svém přirozeném stavu pro účely stavby na místě, na kterém byl vytěžen.
  - V případě úpravy, např. drcení, kdy výstupem ze zařízení ve smyslu zákona č. 185/2001 Sb. o odpadech je výrobek, recyklát.
  - V případě, že jsou získány např. neporušené cihly, kovové nosníky, betonové prefabrikáty, které jsou opětovně použitelné.
- **Jak nakládat s SDO v režimu odpadů:**
  - Předání oprávněné osobě
  - Využití např. na povrchu terénu (terénní úpravy) > nutnost splnit přísné testy podle přílohy č. 10, vyhlášky č. 294/2005 Sb.
  - Nutný souhlas stavebního úřadu.

# Možnosti financování – OPŽP 2014–2020

Prioritní osa 3: Odpady a materiálové toky, ekologické zátěže a rizika

Specifický cíl: 3.1 – Prevence vzniku odpadů

- 122. výzva
  - Plánovaná, příjem žádostí od 1.4.2020 do 30.7.2020
  - Celková alokace = 250 mil. Kč

Zaměření na:

- předcházení vzniku komunálních odpadů,
- předcházení vzniku průmyslových odpadů (např. aplikace technologií, které sníží měrné množství odpadů vznikající ve výrobě).

## Prioritní osa 3: Odpady a materiálové toky, ekologické zátěže a rizika

Specifický cíl: 3.2 – Zvýšit podíl materiálového a energetického využití odpadů

- 134. výzva
  - Příjem žádostí probíhá od 2.9.2019 do 1.9.2020
  - Celková alokace = 100 mil. Kč

Zaměření na:

- výstavbu a modernizaci zařízení pro nakládání s NO včetně zdravotnických odpadů (vyjma skládkování).



- 126. výzva
- Příjem žádostí probíhá od 2.9.2019 do 3.2.2020
- Celková alokace = 500 mil. Kč

#### Zaměření na:

- výstavbu a modernizaci zařízení pro sběr, třídění a úpravu odpadů (sběrných dvorů, třídících a dotřídňovacích linek, zařízení na úpravu odpadů nebo odpadních kalů aj.); systémů pro separaci a oddělený sběr komunálního odpadu;
- výstavba a modernizace zařízení na energetické využití odpadů, na výrobu paliv z ostatních odpadů a související infrastruktury;
- výstavba a modernizace zařízení pro nakládání s nebezpečnými odpady včetně zdravotnických odpadů (vyjma skládkování) - nakládání s nebezpečnými odpady (vyjma odpadů zdravotnických) v zařízeních, u nichž bude vystupující odpad alespoň z 50 % využit materiálově nebo energeticky.

- 133. výzva
- Příjem žádostí probíhá od 1.3.2019 do 31.10.2019
- Celková alokace = 250 mil. Kč

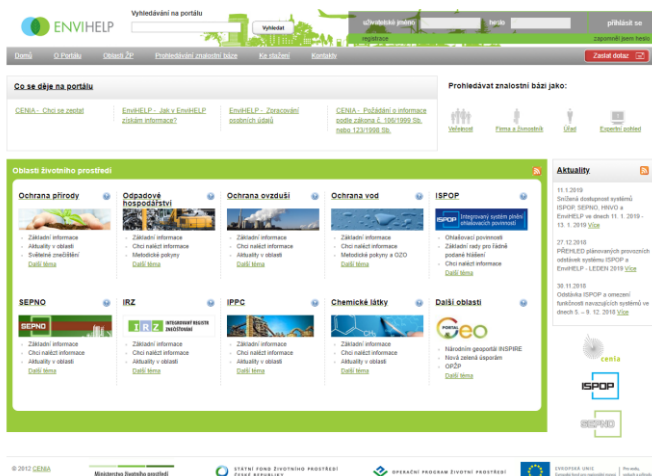
**Výzva se vztahuje na individuální integrované projekty v rámci Integrovaných územních investic (ITI).**

Zaměření na:

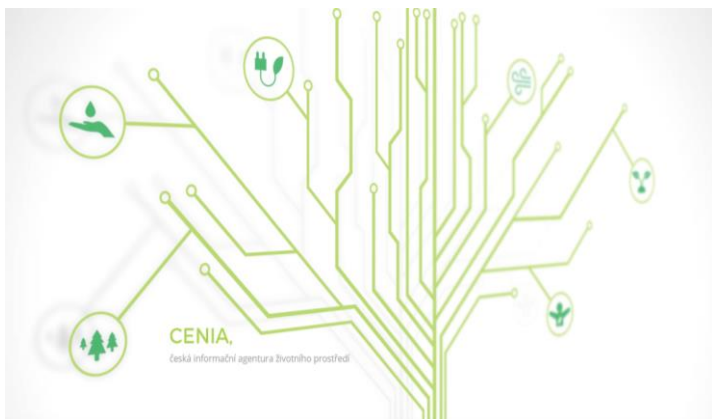
- výstavbu a modernizaci zařízení pro sběr, třídění a úpravu odpadů (systémy pro sběr, svoz a separaci odpadů a bioodpadů, sběrné dvory a sklady KO, systémy pro separaci KO, nadzemní a podzemní kontejnery včetně související infrastruktury aj.);
- výstavbu a modernizaci zařízení pro materiálové využití odpadů, energetické využití odpadů a související infrastruktury;
- výstavbu a modernizaci zařízení pro nakládání s nebezpečnými odpady včetně zdravotnických odpadů (vyjma skládkování).

# Užitečné zdroje

<https://helpdesk.cenia.cz>



[www.cenia.cz](http://www.cenia.cz)



[www.opzp.cz](http://www.opzp.cz)

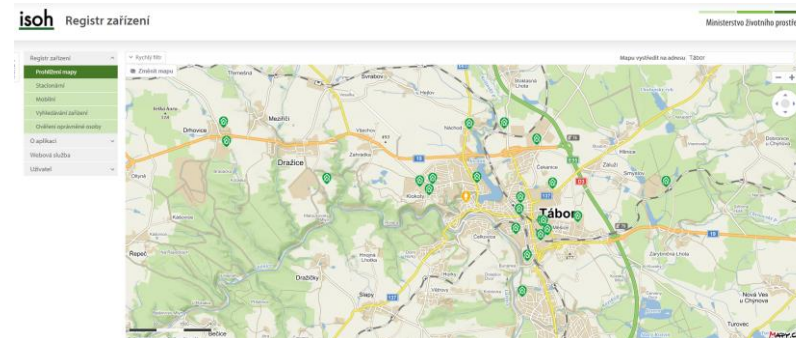


Operační program Životní prostředí

800 260 500 dotazy@sfzp.cz



<https://isoh.mzp.cz/RegistrZarizeni/Main/Mapa>



# Užitečné zdroje

- Metodický návod OOdP MŽP pro řízení vzniku stavebních a demoličních odpadů
- Postup podle zákona č. 185/2001 Sb., o odpadech, při nakládání s nepoužitelnými léčivými a cytostatiky, která byla převzata lékárnami od občanů
- Metodický návod OOdP MŽP k plnění evidenčních a ohlašovacích povinností obcí podle zákona č. 185/2001 Sb.
- Dostupné na adrese:  
[https://www.mzp.cz/cz/metodicke\\_pokyny\\_legislativa](https://www.mzp.cz/cz/metodicke_pokyny_legislativa)

# Děkuji za pozornost

Ing. Jiří Valta, vedoucí oddělení

[jiri.valta@cenia.cz](mailto:jiri.valta@cenia.cz)

CENIA, česká informační agentura životního prostředí  
Vršovická 1442/65, 100 10 Praha 10  
mob. +420 724 503 898  
[www.cenia.cz](http://www.cenia.cz)