



Financování a hospodaření obcí, krajů, inkaso sdílených daní, rozpočet 2016

*Ministerstvo financí
květen 2016*



Obsah prezentace

Hospodaření obcí a krajů v roce 2015



Státní rozpočet a hospodaření obcí a krajů v roce 2016, návrh státního rozpočtu na rok 2017



**Novela RUD
Zákon č. 391/2015 Sb.**





Hospodaření obcí a krajů v roce 2015





Hospodaření obcí a krajů v roce 2015

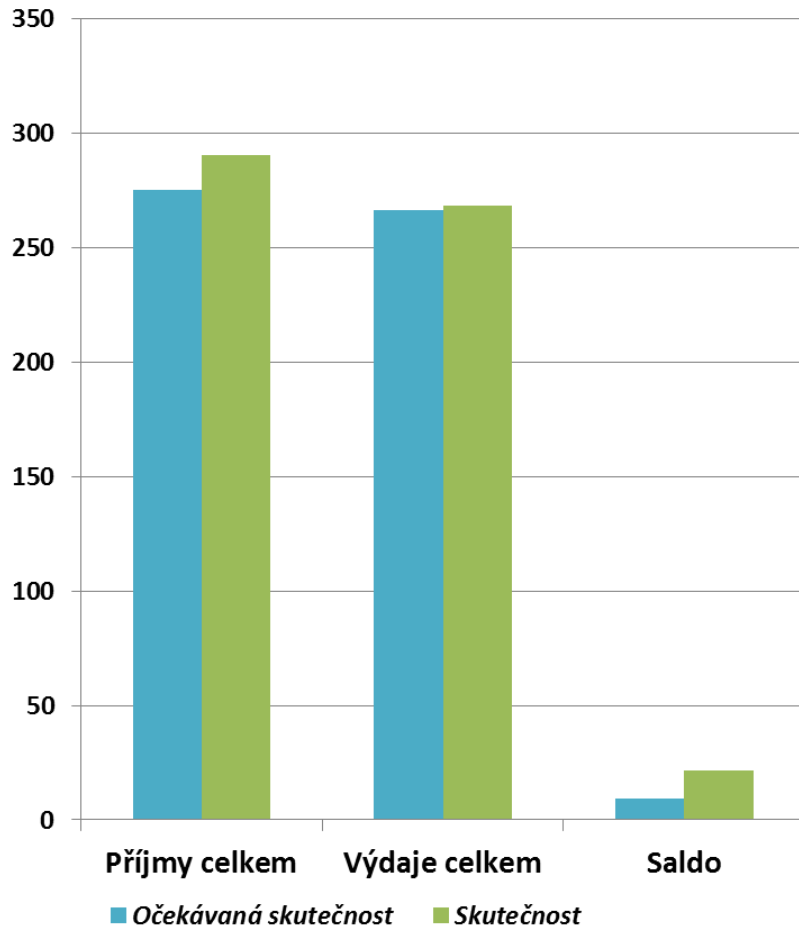
prosinec 2014 vs. prosinec 2015 (mld. Kč)

Obce	Prosinec 2014	Prosinec 2015	rozdíl	% změna
Příjmy	271,9	279,5	6,6	102,4%
Výdaje	263,9	257,6	-6,3	97,6%
Saldo	+ 9,0	+ 21,8	+ 12,9	243,7

Kraje	Prosinec 2014	Prosinec 2015	% změna
Příjmy	146,6	160,8	109,8%
Výdaje	143,9	161,2	112,0%
Saldo	2,6	-0,4	



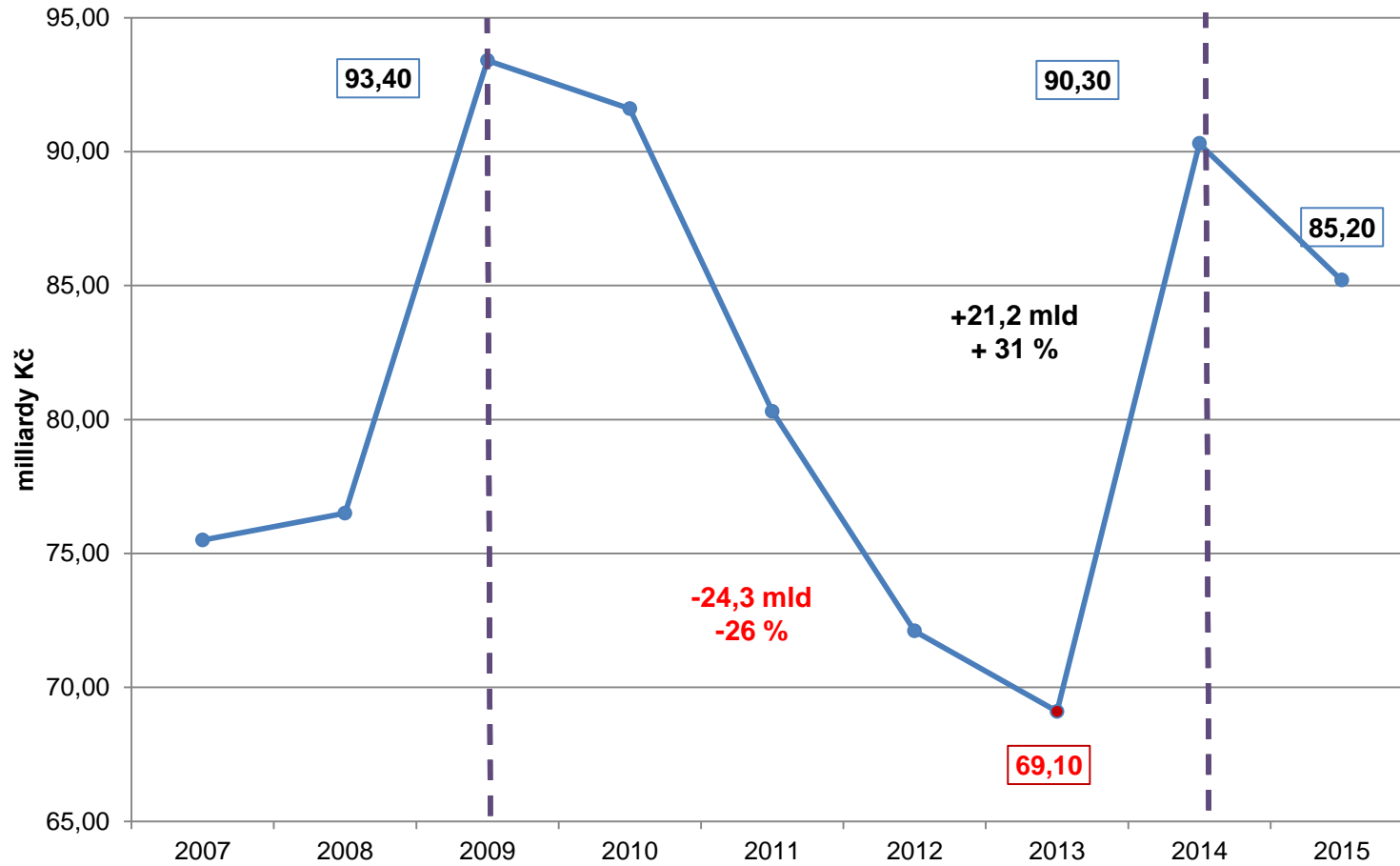
Příjmy a výdaje obcí: Očekávaná skutečnost vs. skutečnost 2015



v mld. Kč	Očekávaná skutečnost vs. skutečnost 2015	
	OS	Skutečnost
Daňové příjmy	172,1	175,4
Nedaňové příjmy	28,9	30,6
Kapitálové příjmy	5,7	5,4
Přijaté transfery	68,8	79,0
Příjmy celkem	275,5	290,4
Běžné výdaje	182	190,7
Kapitálové výdaje	84,4	77,9
Výdaje celkem	266,4	268,6
Saldo	9,1	21,8



Kapitálové výdaje obcí

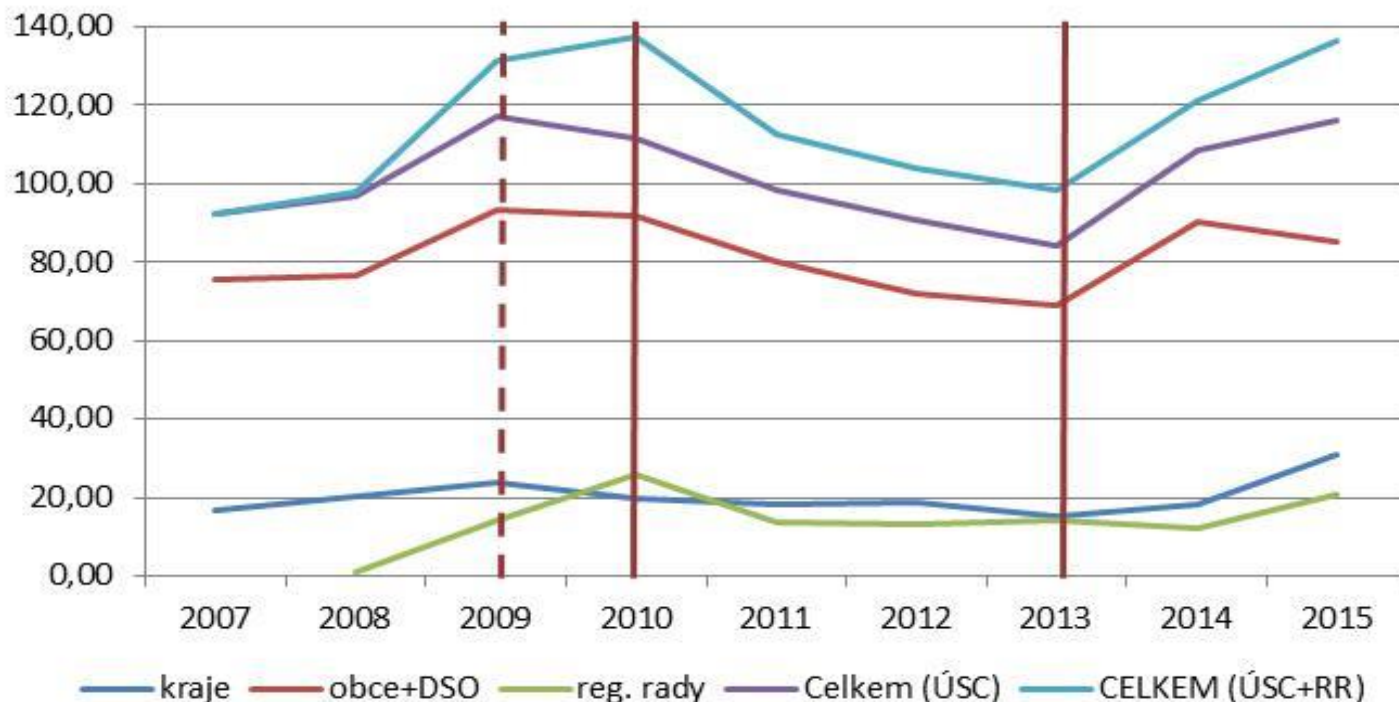




Kapitálové výdaje ÚSC a regionálních rad

v mld. Kč	2007	2008	2009	2010	2011	2012	2013	2014	2015	2015/14
kraje	16,70	20,50	23,70	20,00	18,30	18,60	15,30	18,50	* 30,80	66%
obce+DSO	75,50	76,50	93,40	91,60	80,30	72,10	69,10	90,30	85,20	-6%
reg. rady		0,90	14,10	25,80	13,80	13,20	14,20	12,20	20,70	70%
Celkem (ÚSC)	92,20	97,00	117,10	111,60	98,60	90,70	84,40	108,80	116,00	7%
CELKEM (ÚSC+RR)	92,20	97,90	131,20	137,40	112,40	103,90	98,60	121,00	136,70	13%

* vč. 3,5 mld Kč na silnice II. a III. tříd, které nešly přes účty krajů, ale přímo na Správy a údržby silnic (příspěvkové organizace)





Daňové příjmy obcí: 12/2015 vs. 12/2014 (skutečnost)

Ukazatel	Období		Meziroční srovnání	
	12/2014	12/2015	tis. Kč	%
Daňové příjmy	170 087 276	175 393 674	5 306 398	103,1%
z toho:				
Daně z příjmů fyzických osob	37 225 431	38 924 081	1 698 650	104,6%
z toho:				
<i>ze závislé činnosti a funkčních požitků</i>	31 373 973	32 050 790	676 816	102,2%
<i>z příznání</i>	2 394 824	3 155 179	760 355	131,7%
<i>z kapitálových výnosů</i>	3 456 286	3 717 318	261 032	107,6%
Daně z příjmů právnických osob	39 288 961	41 200 035	1 911 074	104,9%
z toho:				
<i>daň z příjmů právnických osob</i>	33 388 903	34 796 809	1 407 906	104,2%
<i>daň z příjmů právnických osob za obce</i>	5 899 964	6 402 784	502 820	108,5%
<i>daň z příjmů právnických osob za kraje</i>				
Daň z přidané hodnoty	67 631 476	68 760 718	1 129 242	101,7%
Daně a poplatky z vybraných činností a služeb	15 967 577	16 174 674	207 097	101,3%
z toho:				
<i>poplatky a odvody v oblasti život. prostředí</i>	2 695 194	2 727 915	32 721	101,2%
<i>místní poplatky z vybraných čin. a služeb</i>	5 095 906	5 128 152	32 246	100,6%
<i>ostatní odvody z vybraných čin. a služeb</i>	5 638 697	5 610 479	-28 218	99,5%
<i>správní poplatky</i>	2 537 779	2 708 128	170 349	106,7%
Daň z nemovitých věcí	9 973 490	10 333 821	360 331	103,6%
Ostatní daňové příjmy	255	247	-8	96,8%
Stav na bankovních účtech	89 205 480	97 365 096	8 159 616	109,1%



Daňové příjmy krajů: 12/2015 vs. 12/2014 (skutečnost)

Ukazatel	Období		Meziroční srovnání	
	12/2014	12/2015	tis. Kč	%
Daňové příjmy	49 303 662	50 906 885	1 603 224	103,3%
z toho:				
Daně z příjmů fyzických osob	12 330 847	12 864 846	533 999	104,3%
z toho:				
<i>ze závislé činnosti a funkčních požitků</i>	10 925 732	11 295 272	369 540	103,4%
<i>z příznání</i>	139 037	207 974	68 937	149,6%
<i>z kapitálových výnosů</i>	1 266 077	1 361 600	95 522	107,5%
Daně z příjmů právnických osob	12 323 733	12 968 110	644 377	105,2%
z toho:				
<i>daň z příjmů právnických osob</i>	12 127 596	12 620 996	493 399	104,1%
<i>daň z příjmů právnických osob za obce</i>				
<i>daň z příjmů právnických osob za kraje</i>				
Daň z přidané hodnoty	24 619 553	25 051 153	431 600	101,8%
Daně a poplatky z vybraných činností a služeb	29 529	22 776	-6 753	77,1%
z toho:				
<i>poplatky a odvody v oblasti život. prostředí</i>				
<i>místní poplatky z vybraných čin. a služeb</i>				
<i>ostatní odvody z vybraných čin. a služeb</i>	1 168	425	-743	36,4%
<i>správní poplatky</i>	28 361	22 351	-6 010	78,8%
Daň z nemovitých věcí				
Ostatní daňové příjmy				
Stav na bankovních účtech	17 372 190	16 497 949	-874 240	95,0%



Zadluženost obcí a krajů v letech 2005-2015

v mld. Kč

	2005	2006	2007	2008	2009	2010	2011	2012	2013	2014	2015
Kraje	2,9	7,7	10,4	14,6	20,9	19,1	22,3	24,5	26,8	27,6	26,7
<i>Index</i>		<i>265,5%</i>	<i>134,5%</i>	<i>140,8%</i>	<i>143,2%</i>	<i>91,4%</i>	<i>116,8%</i>	<i>109,9%</i>	<i>109,4%</i>	<i>103,0%</i>	<i>96,7%</i>
Obce	79,0	81,0	79,3	80,1	80,6	83,3	82,4	90,0	92,2	88,9	86,9*
<i>Index</i>		<i>102,4%</i>	<i>97,9%</i>	<i>101,0%</i>	<i>100,7%</i>	<i>103,3%</i>	<i>98,9%</i>	<i>109,2%</i>	<i>102,4%</i>	<i>96,4%</i>	<i>97,8%</i>
DSO	1,6	2,2	2,5	2,5	2,6	2,7	2,5	2,6	2,6	2,6	2,9
<i>Index</i>		<i>137,5%</i>	<i>113,6%</i>	<i>100,0%</i>	<i>104,0%</i>	<i>103,8%</i>	<i>92,6%</i>	<i>104,0%</i>	<i>100,0%</i>	<i>100,0%</i>	<i>111,5%</i>
CELKEM	83,5	90,9	92,2	97,2	104,1	105,1	107,2	117,1	121,6	119,1	116,3
<i>Index</i>		<i>108,9%</i>	<i>101,4%</i>	<i>107,1%</i>	<i>101,0%</i>	<i>101,0%</i>	<i>102,0%</i>	<i>103,8%</i>	<i>103,8%</i>	<i>97,9%</i>	<i>97,7%</i>

* bez Prahy, Brna, Ostravy a Plzně: 43,1 mld. Kč

Rok 2015:

Praha, Brno, Ostrava a Plzeň se na zadluženosti podílejí z 50,4 % (43,8 mld. Kč)

Praha se na zadluženosti podílí z 37,5 % (32,6 mld. Kč)

Zadluženost regionálních rad je nulová



**Státní rozpočet
a hospodaření obcí a krajů
v roce 2016
(Zákon č. 400/2015 Sb.) + návrh
státního rozpočtu na rok 2017**





Základní ukazatele státního rozpočtu v letech 2012 - 2016

v mld. Kč

ukazatel	skutečnost 2012	skutečnost 2013	skutečnost 2014	schválený rozpočet 2015	schválený rozpočet 2016	index 2016/2015	rozdíl 2016- 2015
	1	2	3	4	5	6=5/4	7=5-4
příjmy státního rozpočtu	1 051,4	1 091,9	1 133,8	1 118,5	1 180,9	105,6	62,4
výdaje státního rozpočtu	1 152,4	1 173,2	1 211,6	1 218,5	1 250,9	102,7	32,4
saldo státního rozpočtu	-101,0	-81,3	-77,8	-100,0	-70,0	70,0	30,0



Predikce základních makroekonomických indikátorů – duben 2016

		2011	2012	2013	2014	2015	2016	2017	2015	2016	2017
		Aktuální predikce							Minulá predikce		
Hrubý domácí produkt	<i>mld. Kč</i>	4 023	4 042	4 077	4 261	4 472	4 629	4 812	4 495	4 657	4 831
Hrubý domácí produkt	<i>růst v %, s.c.</i>	2,0	-0,9	-0,5	2,0	4,2	2,5	2,6	4,6	2,7	2,6
Spotřeba domácností	<i>růst v %, s.c.</i>	0,3	-1,5	0,7	1,5	2,8	3,1	2,7	2,9	3,1	2,6
Spotřeba vlády	<i>růst v %, s.c.</i>	-3,0	-1,8	2,3	1,8	2,8	2,1	1,6	3,2	2,1	1,5
Tvorba hrubého fixního kapitálu	<i>růst v %, s.c.</i>	1,1	-3,2	-2,7	2,0	7,3	0,6	3,0	8,3	1,5	3,3
Příspěvek ZO k růstu HDP	<i>p.b., s.c.</i>	1,9	1,3	0,0	-0,2	-0,2	0,2	0,2	-0,4	0,5	0,3
Příspěvek změny zásob k růstu HDP	<i>p.b., s.c.</i>	0,2	-0,2	-0,6	0,6	0,7	0,1	0,0	1,0	0,0	0,0
Deflátor HDP	<i>růst v %</i>	-0,2	1,4	1,4	2,5	0,7	1,0	1,3	0,8	0,8	1,1
Průměrná míra inflace	<i>%</i>	1,9	3,3	1,4	0,4	0,3	0,6	1,4	0,3	0,5	1,6
Zaměstnanost (VŠPS)	<i>růst v %</i>	0,4	0,4	1,0	0,8	1,4	0,5	0,1	1,3	0,3	0,1
Míra nezaměstnanosti (VŠPS)	<i>průměr v %</i>	6,7	7,0	7,0	6,1	5,1	4,4	4,3	5,1	4,7	4,6
Objem mezd a platů (dom. koncept)	<i>růst v %, b.c.</i>	2,2	2,5	0,4	1,9	4,0	4,5	4,6	4,1	4,5	4,6
Saldo běžného účtu	<i>% HDP</i>	-2,1	-1,6	-0,5	0,2	0,9	1,1	1,0	1,2	1,2	0,6
Saldo vládního sektoru	<i>% HDP</i>	-2,7	-3,9	-1,3	-1,9	-0,4	-0,6	.	-1,1	.	.
<u>Předpoklady:</u>											
Směnný kurz CZK/EUR		24,6	25,1	26,0	27,5	27,3	27,0	26,9	27,3	27,0	26,7
Dlouhodobé úrokové sazby	<i>% p.a.</i>	3,7	2,8	2,1	1,6	0,6	0,6	0,8	0,6	0,7	1,0
Ropa Brent	<i>USD/barel</i>	111	112	109	99	52	41	47	52	44	54
HDP eurozóny (EA12)	<i>růst v %, s.c.</i>	1,6	-0,9	-0,3	0,9	1,6	1,3	1,5	1,4	1,5	1,6



Vybrané DP obcí: skutečnost 2015 a predikce 2016

<i>mld. Kč</i>	Skutečnost 2015	Predikce 2016	Rozdíl 2016/2015	Index 2016/2015
Daňový příjem				
Daň z přidané hodnoty	68,8	73,9	5,1	107,4%
Daň z příjmů právnických osob celkem	41,2	43,3	2,1	105,1%
<i>Daň z příjmů právnických osob</i>	34,8	36,9	2,1	106,0%
<i>Daň z příjmů právnických osob placená obcemi</i>	6,4	6,4	0	100,0%
Daň z příjmů fyzických osob celkem	38,9	42,2	3,3	108,5%
<i>Daň z příjmů fyzických osob - zvláštní sazba</i>	3,7	3,9	0,2	105,4%
<i>Daň z příznání celkem</i>	3,2	1,8	-1,4	56,3%
<i>Daň ze závislé činnosti celkem</i>	32,0	36,5	4,0	114,1%
Daň z nemovitých věcí	10,3	10,4	0,1	101,0%
DAŇOVÉ PŘÍJMY CELKEM	159,2	169,8	10,6	106,7%



Predikce vybraných DP obcí a krajů na rok 2016

mld. Kč	Rozpočtová predikce		Očekávaná skutečnost		Srovnání		Index	
	kraje ¹⁾	obce ²⁾	kraje ¹⁾	obce ²⁾	kraje	obce	kraje	obce
Daňový příjem¹⁾								
Daň z přidané hodnoty	31,5	73,4	31,2	72,9	-0,3	-0,5	99,0%	99,3%
Daň z příjmů právnických osob celkem	13,6	41,4	14,1	42,9	0,5	1,5	104,0%	103,6%
<i>Daň z příjmů právnických osob</i>	13,4	35,4	13,8	36,5	0,4	1,1	103,0%	103,1%
<i>Daň z příjmů právnických osob placená obcemi</i>	0,2	6,0	0,3	6,4	0,1	0,4	173,6%	106,7%
Daň z příjmů fyzických osob celkem	14,6	41,9	14,4	41,7	-0,2	-0,2	98,6%	99,5%
<i>Daň z příjmů fyzických osob - zvláštní sazba</i>	1,4	3,8	1,4	3,8	0,0	0,0	100,0%	100,0%
<i>Daň z příznání celkem</i>	0,2	1,6	0,2	1,8	0,0	0,2	100,0%	112,5%
<i>• daň z příznání - sdílená část výnosů</i>	0,2	0,5	0,2	0,6	0,0	0,1	100,0%	120,0%
<i>• daň z příznání - 30 % dle místa vzniku*)</i>		1,1		1,2	0,0	0,1		109,1%
<i>Daň ze závislé činnosti celkem</i>	13,0	36,5	12,8	36,1	-0,2	-0,4	98,5%	98,9%
<i>• daň ze závislé činnosti - sdílená část</i>	13,0	34,3	12,8	33,9	-0,2	-0,4	98,5%	98,8%
<i>• daň ze závislé činnosti - 1,5 % motivace</i>		2,2		2,2	0,0	0,0		100,0%
Daň z nemovitých věcí		10,3		10,4	0,0	0,1		101,0%
DAŇOVÉ PŘÍJMY CELKEM³⁾	59,7	167,0	59,7	167,9	0,0	0,9	100,1%	100,5%

1) Podíl krajů na daňových příjmech podle § 3 odst. 1 zákona č. 243/2000 Sb., o rozpočtovém určení daní

2) Podíl obcí na daňových příjmech podle § 4 odst.1 zákona č. 243/2000 Sb., o rozpočtovém určení daní

3) Jedná se o propočtení vycházející z predikce celostátního inkasa, vliv zpoždění při převodech daňových příjmů v závěru roku není zohledněn.

*) Jedná se o odhad zohledňující pouze prostředky převedené obcím FÚ, nebere v úvahu možné vratky a kompenzační operace FÚ



Daňové příjmy obcí: 04/2015 vs. 04/2016 (skutečnost)

Ukazatel	Období		Meziroční srovnání	
	04/2015	04/2016	tis. Kč	%
Daňové příjmy	49 285 040	53 791 562	4 506 523	109,1%
z toho:				
Daně z příjmů fyzických osob	11 696 776	13 272 128	1 575 353	113,5%
z toho:				
<i>ze závislé činnosti a funkčních požitků</i>	10 169 337	11 657 183	1 487 846	114,6%
<i>z příznání</i>	315 666	430 821	115 155	136,5%
<i>z kapitálových výnosů</i>	1 211 706	1 183 880	-27 826	97,7%
Daně z příjmů právnických osob	10 990 343	12 528 027	1 537 684	114,0%
z toho:				
<i>daň z příjmů právnických osob</i>	8 721 030	10 056 943	1 335 913	115,3%
<i>daň z příjmů právnických osob za obce</i>	2 269 300	2 471 083	201 783	108,9%
<i>daň z příjmů právnických osob za kraje</i>				
Daň z přidané hodnoty	20 550 295	22 041 141	1 490 846	107,3%
Daně a poplatky z vybraných činností a služeb	5 776 052	5 703 906	-72 146	98,8%
z toho:				
<i>poplatky a odvody v oblasti život. prostředí</i>	879 297	912 939	33 642	103,8%
<i>místní poplatky z vybraných čin. a služeb</i>	2 575 251	2 588 596	13 345	100,5%
<i>ostatní odvody z vybraných čin. a služeb</i>	1 436 488	1 265 852	-170 636	88,1%
<i>správní poplatky</i>	885 016	936 519	51 503	105,8%
Daň z nemovitých věcí	271 162	246 249	-24 913	90,8%
Ostatní daňové příjmy	109	107	-2	97,7%
Stav na bankovních účtech	91 894 977	102 119 628	10 224 651	111,1%



Daňové příjmy krajů: 04/2015 vs. 04/2016 (skutečnost)

Ukazatel	Období		Meziroční srovnání	
	04/2015	04/2016	tis. Kč	%
Daňové příjmy	14 634 478	16 935 194	2 300 716	115,7%
z toho:				
Daně z příjmů fyzických osob	3 981 141	4 483 405	502 264	112,6%
z toho:				
<i>ze závislé činnosti a funkčních požitků</i>	3 512 460	3 970 378	457 918	113,0%
<i>z příznání</i>	25 167	81 150	55 983	322,4%
<i>z kapitálových výnosů</i>	443 513	431 877	-11 637	97,4%
Daně z příjmů právnických osob	3 222 576	3 691 750	469 175	114,6%
z toho:				
<i>daň z příjmů právnických osob</i>	3 163 683	3 626 676	462 993	114,6%
<i>daň z příjmů právnických osob za obce</i>				
<i>daň z příjmů právnických osob za kraje</i>				
Daň z přidané hodnoty	7 422 640	8 751 550	1 328 910	117,9%
Daně a poplatky z vybraných činností a služeb	8 122	8 489	368	104,5%
z toho:				
<i>poplatky a odvody v oblasti život. prostředí</i>				
<i>místní poplatky z vybraných čin. a služeb</i>				
<i>ostatní odvody z vybraných čin. a služeb</i>	131	135	4	103,3%
<i>správní poplatky</i>	7 991	8 354	363	104,5%
Daň z nemovitých věcí				
Ostatní daňové příjmy				
Stav na bankovních účtech	18 087 737	22 689 212	4 601 475	125,4%



Vývoj celostátního inkasa DPH, DPFO, DPPO

DPH, DPFO, DPPO					Duben 2016	
mld. Kč	2012	2013	2014	2015	2016	Graf
1. Q	125,25	141,16	154,51	144,03	155,18	
2. Q	257,77	275,79	296,23	293,64		
3. Q	397,81	418,17	444,18	457,42		
4. Q	542,52	570,82	602,08	633,70		
Duben	167,33	171,667	188,35	177,52	193,44	

Meziroční rozdíl: 15,9 mld. Kč
Meziroční index: 109,0%



Vývoj celostátního inkasa DPH (v mld. Kč)

DPH	Duben 2016					
mld. Kč	2012	2013	2014	2015	2016	Graf
1. Q	58,44	73,34	84,43	72,35	75,38	
2. Q	128,28	146,09	156,15	148,61		
3. Q	199,40	221,62	232,82	233,08		
4. Q	278,23	308,46	322,88	331,84		
Duben	100,57	104,46	117,78	106,7	110,06	

Meziroční rozdíl:

3,4 mld. Kč

Meziroční index:

103,1%



Vývoj celostátního inkasa DPPO (v mld. Kč)

DPPO		Duben 2016				
mld. Kč	2012	2013	2014	2015	2016	Graf
1. Q	28,42	28,28	29,01	31,11	35,03	
2. Q	68,03	66,23	71,79	77,81		
3. Q	101,20	95,25	103,68	115,23		
4. Q	128,00	120,72	132,40	147,51		
Duben	29,52	29,3	29,9	32,54	37,01	

Meziroční rozdíl:

4,5 mld. Kč

Meziroční index:

113,7%



Vývoj celostátního inkasa DPFO z přiznání (v mld. Kč)

DPFO z přiznání						Duben 2016
mld. Kč	2012	2013	2014	2015	2016	Graf
1. Q	4,57	4,39	5,61	4,49	6,24	
2. Q	-1,20	-2,11	-0,78	-2,77		
3. Q	0,60	0,08	1,09	-0,55		
4. Q	3,26	2,68	1,13	2,50		
Duben	-3,77	-4,68	-3,72	-6,08	-2,24	

Meziroční rozdíl: 3,8 mld. Kč

Meziroční index: 36,8%



Vývoj celostátního inkasa DPFO závislá (v mld. Kč)

DPFO ZČ						Duben 2016
mld. Kč	2012	2013	2014	2015	2016	Graf
1. Q	30,00	31,35	31,59	32,15	34,80	
2. Q	55,98	59,05	61,85	62,50		
3. Q	86,45	91,31	95,11	97,57		
4. Q	119,79	126,13	130,87	136,12		
Duben	36,21	37,83	39,5	39,35	43,74	

Meziroční rozdíl:

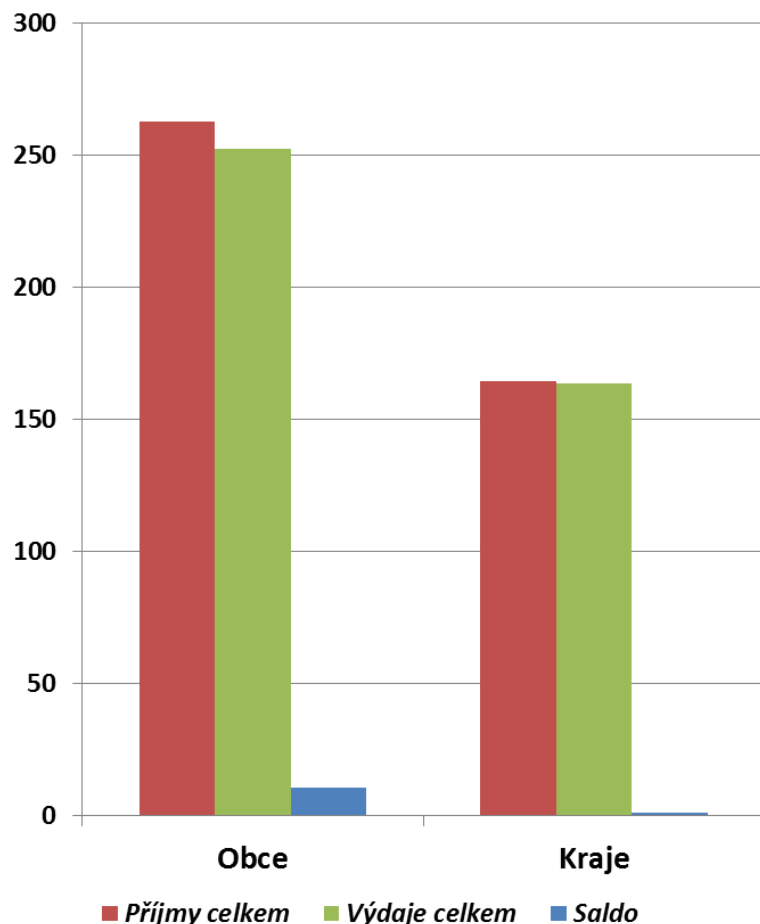
4,4 mld. Kč

Meziroční index:

111,2%



Příjmy a výdaje obcí a krajů v roce 2016



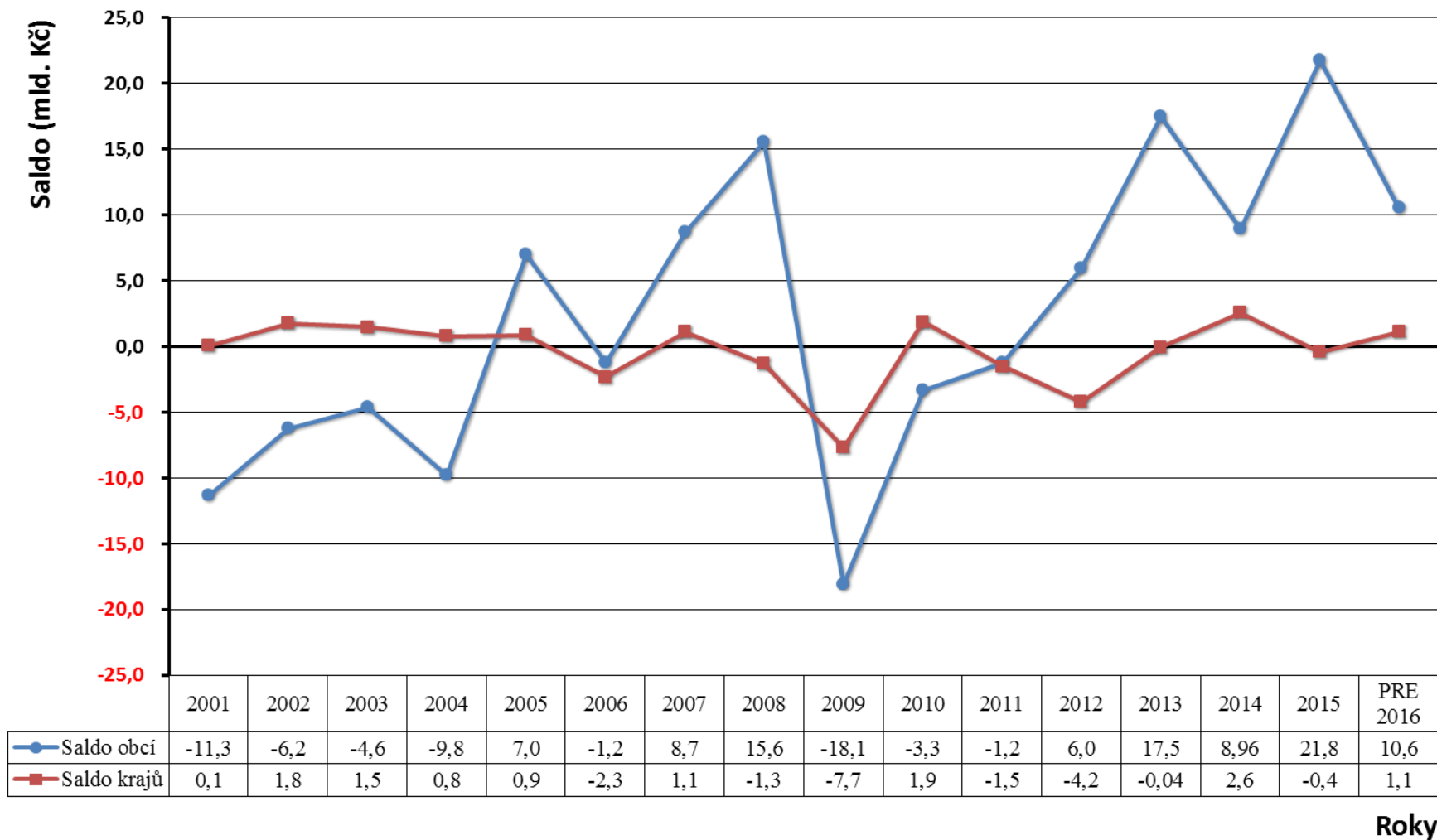
v mld. Kč	Predikce na rok 2016	
	Obce	Kraje
Daňové příjmy	184,7	57,8
Nedaňové příjmy	28,9	4,9
Kapitálové příjmy	5,4	0,3
Přijaté transfery	43,8	101,6
<i>ze SR</i>	<i>28,0</i>	<i>100,8</i>
Příjmy celkem	262,8	164,6
Běžné výdaje	189,0	147,5
Kapitálové výdaje	66,2	16,0
Výdaje celkem	252,2	163,5
Saldo	10,6	1,1

Daňové příjmy zahrnují i DP hl. m. Prahy podle § 3 odst. 2 zákona č. 243/2000 Sb.



Hospodařené obcí a krajů v čase

Vývoj salda hospodaření obcí a krajů v letech 2001 až 2016 (v mld. Kč)



Roky



Dotace pro ÚSC

(schválený SR na rok 2016)

		<i>v mld. Kč</i>
	Obce a hl. m. Praha	Kraje
Dotace z VPS	9,70	1,33
z toho: Finanční vztahy SR k rozpočtům ÚSC	8,35	1,07
Ostatní dotace z kapitoly VPS	1,35	0,26
Dotace z ostatních kapitol SR	18,30	99,51



Dotace z ostatních kapitol SR (schválený SR na rok 2016, v tis. Kč)

OBCE

Dotace z ostatních kapitol státního rozpočtu	18 297 058
<i>v tom:</i>	
kapitola Ministerstva školství mládeže a tělovýchovy <i>(zejména prostředky na přímé náklady na vzdělávání pro hl. m. Prahu)</i>	10 862 015
kapitola Ministerstva práce a sociálních věcí <i>(obsahuje např. prostředky na činnosti vykonávané obcemi s rozšířenou působností v oblasti sociálně-právní ochrany dětí, na výkon pěstounské péče, aktivní politiku zaměstnanosti apod.)</i>	3 747 244

KRAJE

Dotace z ostatních kapitol státního rozpočtu	99 511 066
<i>v tom:</i>	
kapitola Ministerstva školství mládeže a tělovýchovy <i>(zejména prostředky na přímé náklady na vzdělávání v regionálním školství)</i>	84 246 499
kapitola Ministerstva dopravy <i>(zejména prostředky na úhradu ztráty ze závazku ve veř. drážní osobní dopravy)</i>	2 559 658
kapitola Ministerstva práce a sociálních věcí <i>(zejména transfery spolufinancované z prostředků EU do oblasti sociálního zabezpečení a politiky zaměstnanosti a prostředky na financování sociálních služeb)</i>	12 309 725



Finanční vztahy SR k rozpočtům ÚSC

OBCE

Příspěvek na výkon státní správy 7 495 652 tis. Kč

Dotace na vybraná zdravotnická zařízení 21 685 tis. Kč

• dotace na jedno místo je stanovena na 93 068 Kč

CELKEM 7 517 337 tis. Kč

HL. MĚSTO PRAHA 833 725 tis. Kč

CELKEM - obce 8 351 062 tis. Kč

KRAJE 1 069 943 tis. Kč

CELKEM – ÚSC 9 421 005 tis. Kč



Návrh státního rozpočtu na rok 2017



Milníky při sestavování návrhu státního rozpočtu 2017

- Vláda by měla do **30. dubna 2016** návrh výdajových rámců projednat a schválit .
- **Květen** – do 31.5. 2016 MF zpracuje na základě schválených střednědobých výdajových rámců návrhy příjmů a výdajů rozpočtových kapitol a státních fondů na léta 2017 až 2019 a předloží na jednání vlády.

- **Červen** – do 20. 6. vláda projedná předběžný návrh příjmů a výdajů státního rozpočtu a státních fondů na léta 2017 až 2019.
- **Červen** - do 30.6. MF sdělí správcům kapitol návrhy příjmů a výdajů na léta 2017 až 2019 včetně státních fondů.
- **Červenec** - do 31.7. správci kapitol zpracují v rozpočtovém informačním systému návrhy svých rozpočtů na léta 2017 až 2019 a předloží MF. Současně předloží návrhy rozpočtů státních fondů.
- **Srpen** – na úrovni ministra financí projednávání návrhů rozpočtů se správci kapitol.
- **Srpen** - do 31.8. zpracuje MF na základě podkladů předložených správci kapitol návrh zákona o státním rozpočtu ČR na rok 2017, návrh střednědobých výdajových rámců na léta 2018 a 2019 a návrh střednědobého výhledu státního rozpočtu na léta 2018 a 2019 a předloží na jednání vlády.
- **Září** – vláda projednává návrh zákona o státním rozpočtu ČR na rok 2017, návrh střednědobých výdajových rámců na léta 2018 a 2019 a návrh střednědobého výhledu státního rozpočtu na léta 2018 a 2019 a **do 30.9.2016 předloží Poslanecké sněmovně Parlamentu ČR.**



Predikce DP obcí a krajů: r. 2016 vs. r. 2017

mld. Kč	Predikce 2016		Predikce 2017		Srovnání		Index	
	kraje ¹⁾	obce ²⁾	kraje ¹⁾	obce ²⁾	kraje	obce	kraje	obce
Daňový příjem								
Daň z přidané hodnoty	31,2	72,9	33,3	80,0	2,1	7,1	106,7%	109,7%
Daň z příjmů právnických osob celkem	14,1	42,9	14,8	44,8	0,7	1,9	104,9%	104,4%
<i>Daň z příjmů právnických osob</i>	13,8	36,5	14,5	38,3	0,7	1,8	105,1%	104,9%
<i>Daň z příjmů právnických osob placená obcemi a kraji</i>	0,3	6,4	0,3	6,5	0,0	0,1	100,0 %	101,5%
Daň z příjmů fyzických osob celkem	14,4	41,7	15,5	43,3	1,1	1,6	107,6%	103,8%
<i>Daň z příjmů fyzických osob - zvláštní sazba</i>	1,4	3,8	1,5	3,9	0,1	0,1	107,1%	102,6%
Daň z příznání celkem	0,2	1,8	0,2	0,7	0,0	-1,1	100,0%	38,9%
<i>daň z příznání - sdílená část výnosů</i>	0,2	0,6	0,2	0,7	0,0	0,1	100,0%	116,7%
<i>daň z příznání - 30 % dle místa vzniku*)</i>		1,2			0,0	-1,2		0,0%
Daň ze závislé činnosti celkem	12,8	36,1	13,8	38,7	1,0	2,6	107,8%	107,2%
<i>daň ze závislé činnosti - sdílená část</i>	12,8	33,9	13,8	36,4	1,0	2,5	107,8%	107,3%
<i>daň ze závislé činnosti - 1,5 % motivace</i>		2,2		2,3	0,0	0,1		104,5%
Daň z nemovitých věcí		10,4		10,4	0,0	0,0	100,0%	100,0%
DAŇOVÉ PŘÍJMY CELKEM³⁾	59,7	167,9	63,6	178,1	3,9	10,2	106,5%	106,0%

1) Podíl krajů na daňových příjmech podle § 3 odst. 1 zákona č. 243/2000 Sb., o rozpočtovém určení daní

2) Podíl obcí na daňových příjmech podle § 4 odst.1 zákona č. 243/2000 Sb., o rozpočtovém určení daní

3) Jedná se o propočtení vycházející z predikce celostátního inkasa, vliv zpoždění při převodech daňových příjmů v závěru roku není zohledněn.

*) Jedná se o odhad zohledňující pouze prostředky převedené obcím FÚ, nebere v úvahu možné vratky a kompenzační operace FÚ



Financování přenesené působnosti

- V návrhu SR na rok 2017 a ve střednědobém výhledu SR na rok 2018 a 2019 bude příspěvek na výkon státní správy jak pro obce tak pro kraje navýšen ročně o 5%.
- Zároveň je řešeno financování výkonu veřejného opatrovnictví obcemi, preferována je varianta úpravy stávajícího vzorce příspěvku na výkon státní správy pro obce (příloha č. 8 k zákonu o státním rozpočtu na daný rok) - nad rámec 5% valorizace bude zohledněn i určitý objem prostředků na úhradu výdajů na výkon veřejného opatrovnictví obcemi (cca 350 mil. Kč).



Novela RUD

Zákon č. 391/2015 Sb.





Novela RUD zákon č. 391/2015 Sb.

Od roku 2016

- Navýšení podílu krajů na DPH 7,86% -> 8,92% + 3,7 mld. Kč

Od roku 2017

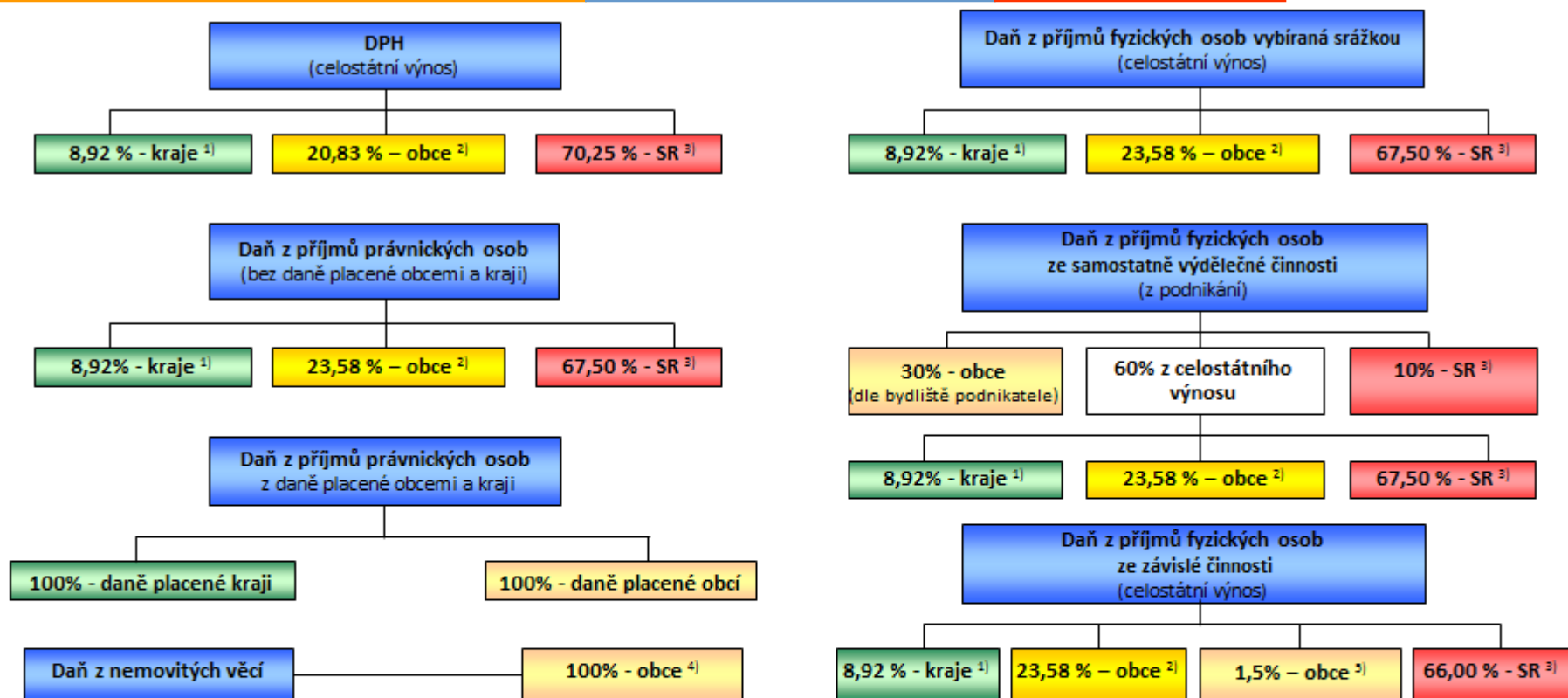
- navýšení podílu obcí na DPH z 20,83% na 21,4 % + 2,1 mld. Kč
- zrušení 30% podílu obcí na DPFO z podnikání - 1,1 mld. Kč

- Výsledný dopad na obce +1,0 mld. Kč

<http://www.mfcr.cz/cs/verejny-sektor/uzemni-rozpocety/prijmy-kraju-a-obci/zakladni-informace/2016/dopady-senatniho-navrhu-zakona-o-rozpocet-23572>



Schéma RUD v r. 2016



Vysvětlivky:

¹⁾ Každý kraj se na procentní části celostátního hrubého výnosu daně podílí procentem stanoveným v příloze č. 1 zákona č. 243/2000 Sb., o RUD, v platném znění

²⁾ Daňové příjmy jsou rozdělovány na základě:

1. kritéria výměry katastrálních území obce (3 %)
2. prostého počtu obyvatel v obci (10 %)
3. násobků postupných přechodů (80 %)
4. počet dětí a žáků navštěvujících školu zřízenou obcí (7 %)

³⁾ Příjmy státního rozpočtu

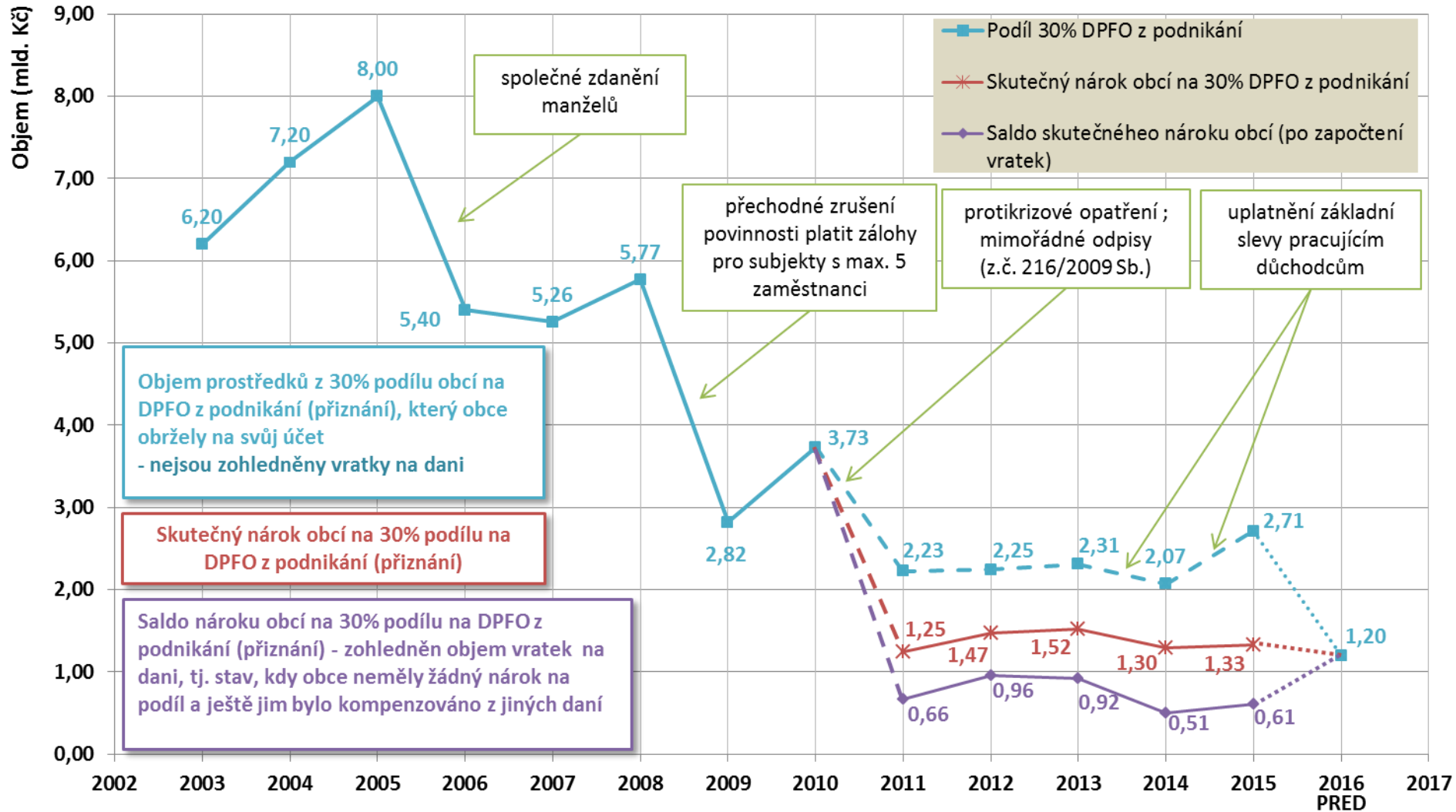
⁴⁾ Výnos daně z nemovitých věcí; příjemcem je ta obec, na jejímž území se nemovitost nachází.

³⁾ Daňové příjmy jsou rozdělovány na základě počtu zaměstnanců s místem výkonu práce v obci.



30% podíl obcí na DPFO z příznání převod vs. nárok

Převedený objem a skutečný nárok obcí na výnosu podílu 30% DPFO z podnikání





Převod podílu 30% DPFO z přiznání obcím v roce 2015

V roce 2015 bylo 5 664 obcím převedeno 2,7 mld. Kč

v tis. Kč

Počet obcí	Převedeno obcím	Skutečný nárok <i>Po zúčtování převedených prostředků a nároků na vratky</i>	Kompenzováno
Praha	875 189	599 786	275 403
142	45 288	45 288	0
1 427	1 274 031	687 634	586 397
4 094	515 589	-684 768	1 200 357
587	0	-40 767	40 767
6 251*	2 710 097	607 174	

Závěr :

- 1 570 obcí mělo v roce 2015 nárok na 1,3 mld. Kč.
- 4 681 obcím nemělo být nic převedeno a zároveň jim bylo kompenzováno (z inkasa DPFO z přiznání + jiné daně) cca 726 mil. Kč, z toho u **587 obcí došlo k paradoxní situaci, kdy jim sice nebyly převedeny žádné prostředky, ale ve výsledku byly přeplaceny**

* Z důvodu zákona č. 15/2015 Sb. zahrnuty i tři bývalé vojenské újezdy



30% podíl obcí na DPFO z přiznání převod vs. nárok

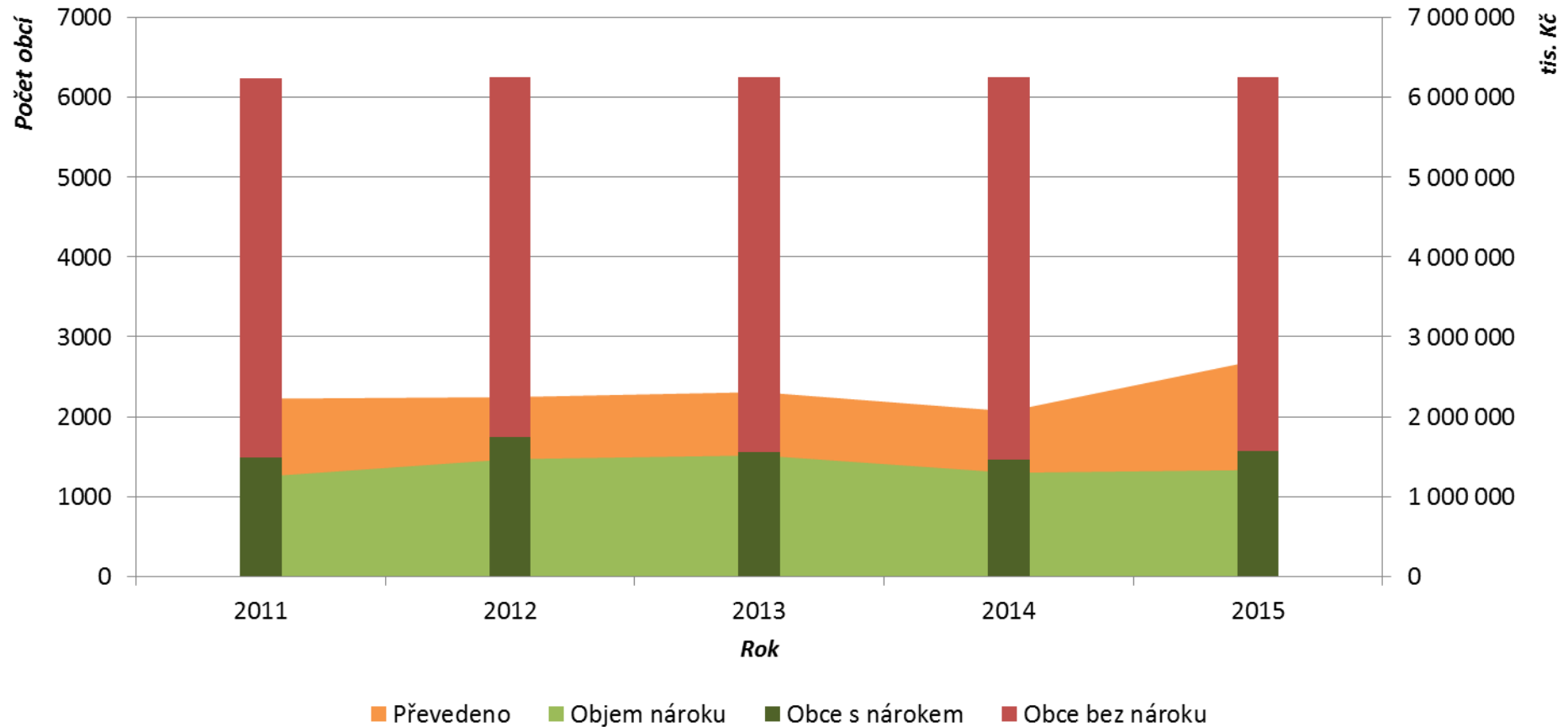
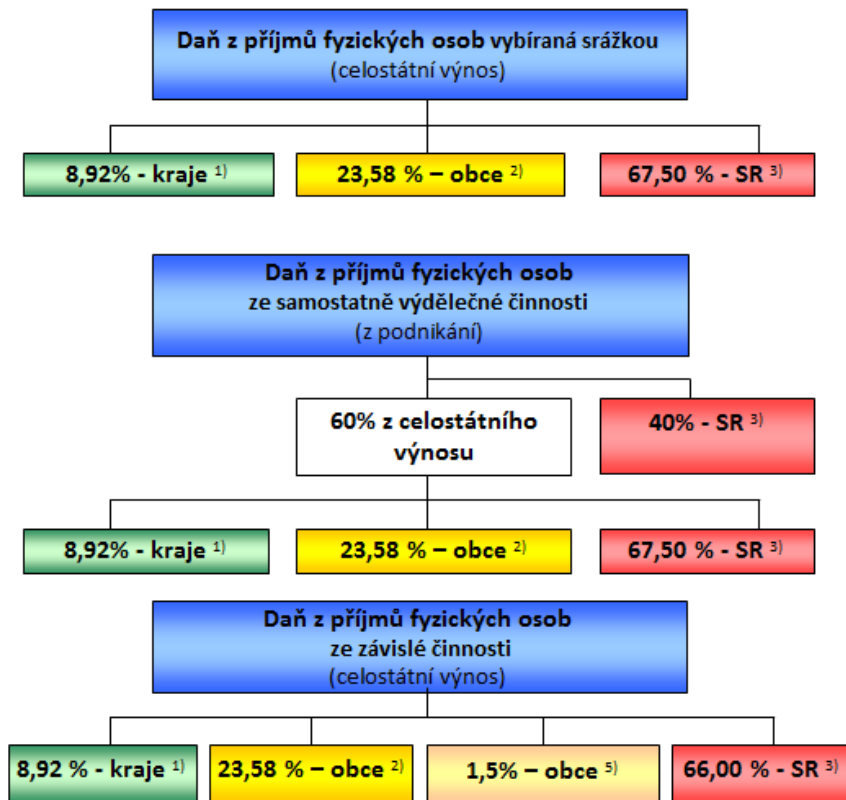
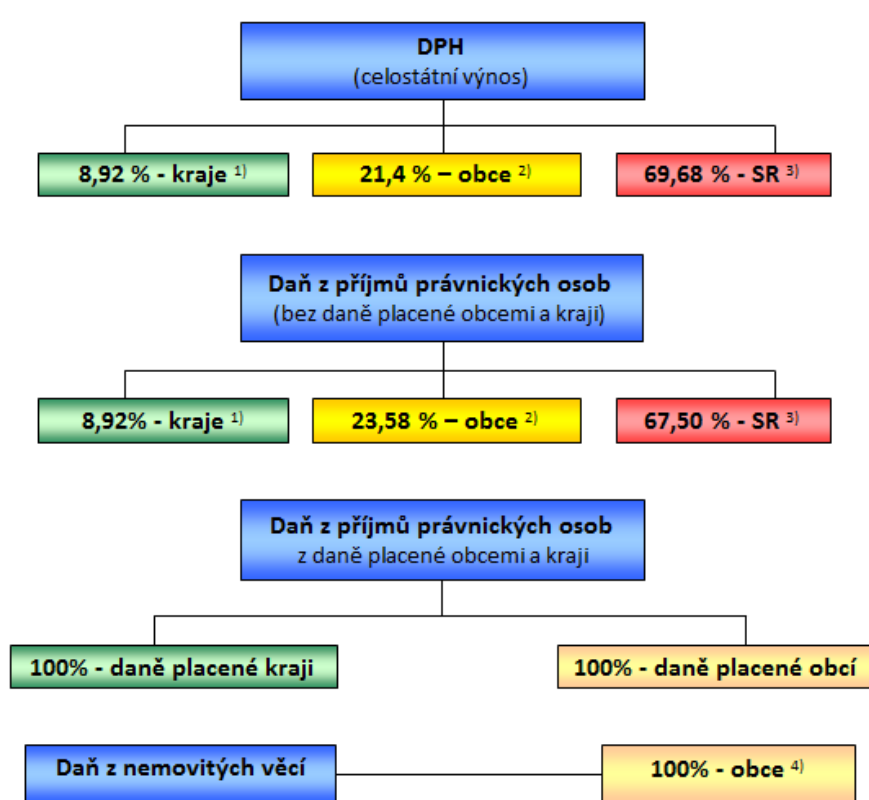




Schéma RUD v r. 2017



Vysvětlivky:

¹⁾ Každý kraj se na procentní části celostátního hrubého výnosu daně podílí procentem stanoveným v příloze č. 1 zákona č. 243/2000 Sb., o RUD, v platném znění

²⁾ Daňové příjmy jsou rozdělovány na základě:

1. kritéria výměry katastrálních území obce (3 %)
2. prostého počtu obyvatel v obci (10 %)
3. násobků postupných přechodů (80 %)
4. počet dětí a žáků navštěvujících školu zřizovanou obcí (7 %)

³⁾ Příjmy státního rozpočtu

⁴⁾ Výnos daně z nemovitých věcí; příjemcem je ta obec, na jejímž území se nemovitost nachází.

⁵⁾ Daňové příjmy jsou rozdělovány na základě počtu zaměstnanců s místem výkonu práce v obci.



Závěry z jednání pracovní skupiny pro RUD (31.3.2016)

- MF ČR připraví analýzu dopadů ohledně zrušení podílu obcí na výnosu daně z hazardu a paralelního navýšení prostředků v RUD (podíl na DPH)
- MF ČR zároveň připraví pracovní variantu změny RUD spočívající v navýšení podílu na DPH (paralelní zrušení podílu obcí na dani z hazardu) a navýšení váhy kritéria počet dětí MŠ a žáků ZŠ
- MF začne spolupracovat s kraji a to zejména v rámci činnosti stávajících pracovních komisí fungujících při Asociaci krajů ČR - cílem by měla být změna rozdělení daňových příjmů z RUD mezi jednotlivé kraje



Děkuji za pozornost

