



FINANČNÍ SPRÁVA

Finanční úřad pro Olomoucký kraj

VIII. Setkání starostů a místostarostů Olomouckého kraje

JUDr. Jan Breburda
vedoucí odboru metodiky a výkonu daní

Olomouc, 28. listopadu 2013

Změny ve finanční správě

Dopady vzniku FS ČR

- Jednodušší dvoustupňová organizačně-řídící struktura
→ větší operativnost řízení (přímé řízení z GFŘ)
- Jediný odvolací orgán (OFŘ v Brně) pro celou ČR
→ jednotné rozhodování odvolacího orgánu
- Krajská působnost FÚ
→ spis obecně na původním místě,
ale podání lze učinit kdekoliv v rámci kraje
→ postupné sjednocování procesních postupů

Kompetence FÚ

(§ 10 zákona č. 456/2011 Sb., o Finanční správě ČR)

- vykonává správu daní
- provádí řízení o správních deliktech
- převádí výnosy daní, které vybírá a vymáhá a které jsou příjmem státního rozpočtu
- vybírá a vymáhá peněžitá plnění uložená orgány finanční správy
- vede evidence a registry nezbytné pro výkon působnosti orgánů finanční správy
- přezkoumává hospodaření krajů, hl. města Prahy a regionálních rad regionů soudržnosti
- vykonává dozor nad přezkoumáváním hospodaření obcí, dobrovolných svazků obcí ...

Územní působnost FÚ

(§ 8 zákona č. 456/2011 Sb., o Finanční správě ČR)

Finanční úřady mají působnost na území vyššího územního samosprávného celku, jehož název je součástí názvu finančního úřadu.

Finanční úřad pro Olomoucký kraj:

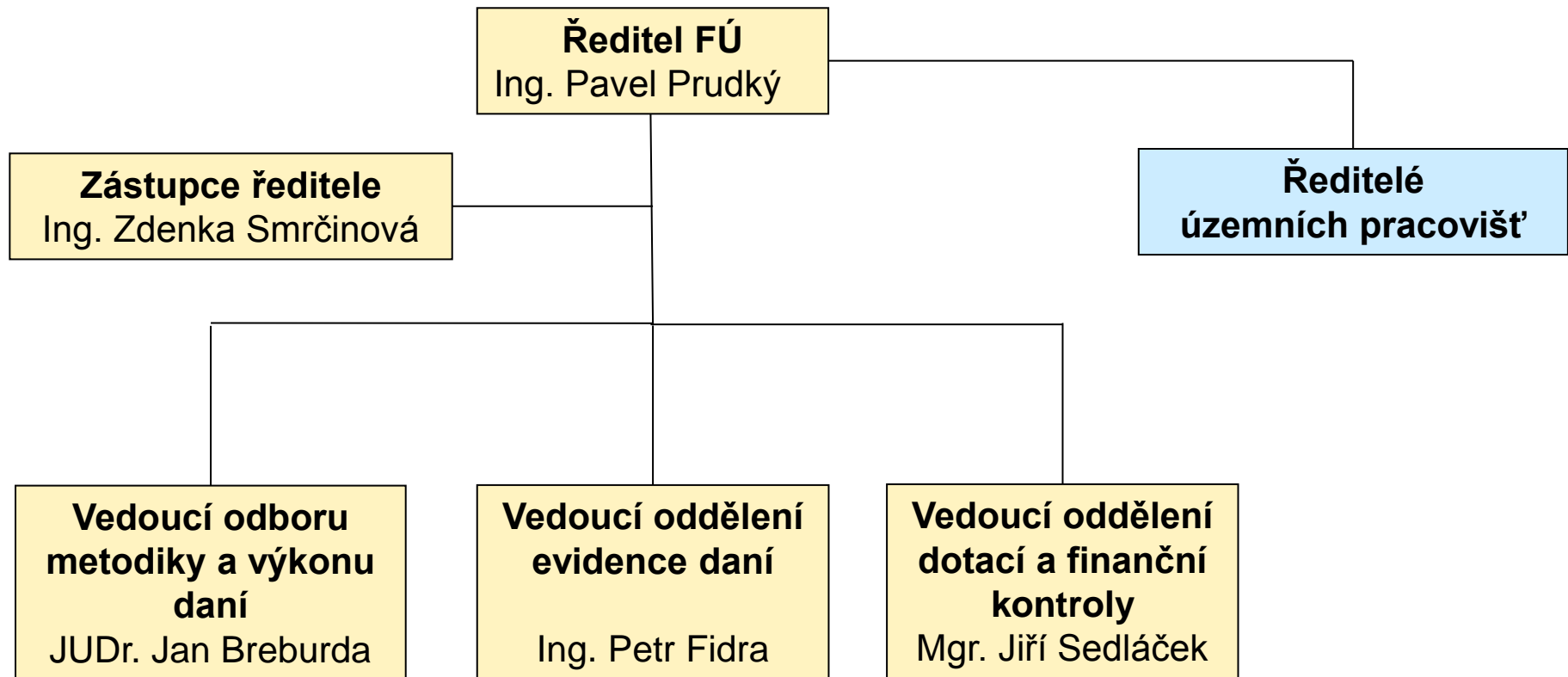
- působnost na území Olomouckého kraje
- sídlo v Olomouci
- 10 územních pracovišť (vnitřní organizační jednotky)

Finanční úřad pro Olomoucký kraj

Lazecká 545/22, 779 11 Olomouc

Telefon: **585 541 111**
e-mail: **podatelna3100@fs.mfcr.cz**

Datová schránka: **25nnz67**
www.financnisprava.cz



FINANČNÍ SPRÁVA

ÚZEMNÍ PRACOVISŤE

FINANČNÍHO ÚŘADU PRO OLOMOUCKÝ KRAJ



Územní pracoviště Finančního úřadu pro Olomoucký kraj

ÚzP v Olomouci	585 541 111	podatelna3101@fs.mfcr.cz	2g8n6uf
ÚzP v Hranicích	581 656 111	podatelna3102@fs.mfcr.cz	c3fn6qy
ÚzP v Jeseníku	584 494 111	podatelna3103@fs.mfcr.cz	hzhn6k5
ÚzP v Konici	582 302 293	podatelna3104@fs.mfcr.cz	muqn6qu
ÚzP v Litovli	585 491 111	podatelna3105@fs.mfcr.cz	2kmn53d
ÚzP v Prostějově	582 327 111	podatelna3106@fs.mfcr.cz	wmzn6qr
ÚzP v Přerově	581 280 111	podatelna3107@fs.mfcr.cz	bahn6v7
ÚzP ve Šternberku	585 082 111	podatelna3108@fs.mfcr.cz	7fan6qj
ÚzP v Šumperku	583 386 111	podatelna3109@fs.mfcr.cz	6q7n6mb
ÚzP v Zábřehu	583 494 111	podatelna3110@fs.mfcr.cz	fign6n3

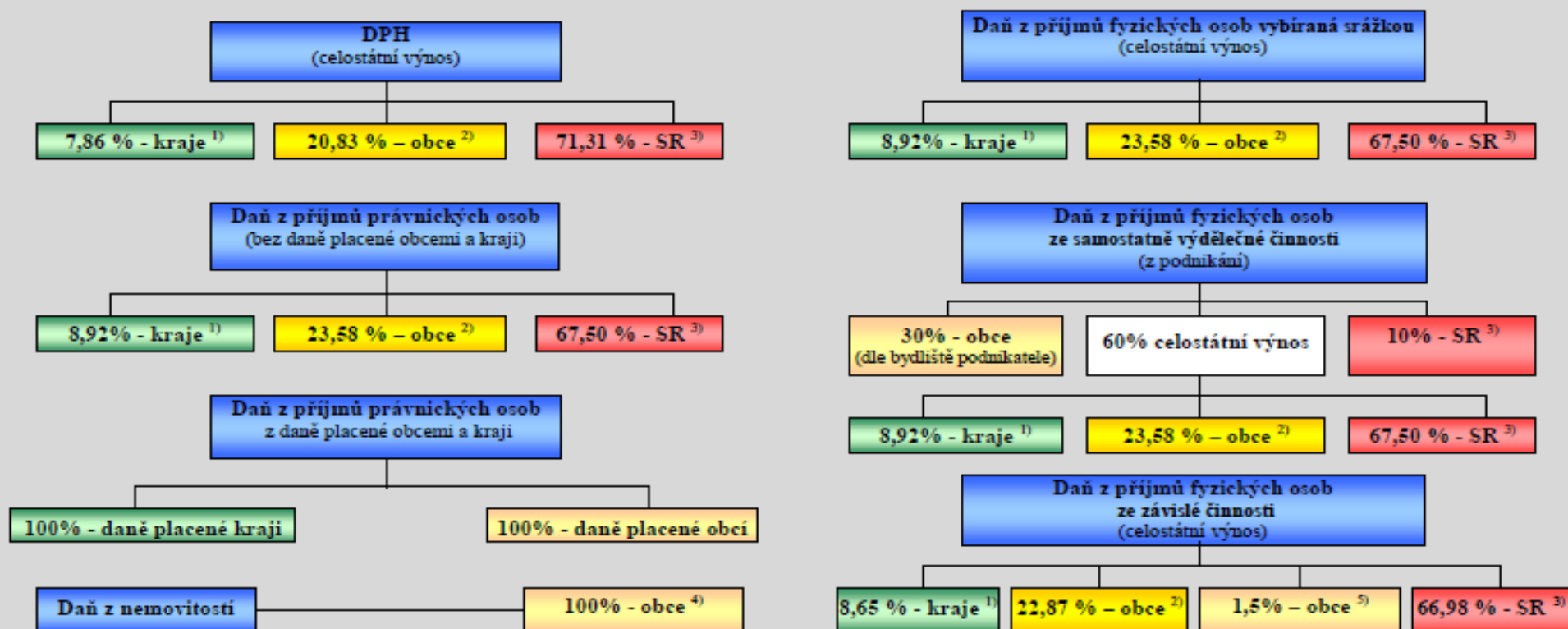
Webové stránky FS ČR

- Byly spuštěny nové webové stránky finanční správy ČR
- Nová adresa www.financnisprava.cz
- Webová adresa pro Daňový portál zůstává: www.daneelektronicky.cz
- Na webu ministerstva financí už nebude odkaz na webové stránky finanční správy ČR

Rozpočtové určení daní

FINANČNÍ SPRÁVA

Schéma rozdělení rozpočtového určení daní v letech 2013 až 2015 (bez SFDI, poplatků a pokut)



Vysvětlivky:

¹⁾ Každý kraj se na procentní části celostátního hrubého výnosu daně podílí procentem stanoveným v příloze č. 1 zákona č. 243/2000 Sb., o RUD, v platném znění

²⁾ Daňové příjmy jsou rozdělovány na základě:

1. kritéria výměry katastrálních území obce (3 %)
2. prostého počtu obyvatel v obci (10 %)
3. násobků postupných přechodů (80 %)
4. počet dětí a žáků navštěvujících školu zřizovanou obcí (7 %)

³⁾ Příjmy státního rozpočtu

⁴⁾ Výnos daně z nemovitosti; příjemcem je ta obec, na jejímž území se nemovitost nachází.

⁵⁾ Daňové příjmy jsou rozdělovány na základě počtu zaměstnanců s místem výkonu práce v obci.

Organizační změna od 1. 1. 2013

Do 31. 12. 2012

převádělo daňové výnosy obcím všech 199 FÚ

Od 1. 1. 2013

převádí daňové výnosy 14 krajských FÚ (oddělení EDA)

FÚ pro Olomoucký kraj převádí daňové výnosy
celkem 399 obcím v Olomouckém kraji
z účtu: xxxx – 47623811/0710

Předčíslí (xxxx) je dáno výnosem konkrétní daně.

Praktický postup při provádění převodů

1. Generální finanční ředitelství

Dvakrát měsíčně sděluje sumární stav na příslušných příjmových účtech - tzv. celostátní hrubý výnos daně.

2. Finanční úřad pro Olomoucký kraj

Vypočítává konkrétní nároky obcí a krajů.

Vždy nejprve porovnává:

- aktuální výši inkasa na jednotlivých daních a
- předchozí částku inkasa na jednotlivých daních, ze které byl naposledy vypočítán nárok obcí a krajů

Výsledek porovnání inkasa

Přírůstek inkasa

Z přírůstku inkasa se vypočítají konkrétní nároky jednotlivých obcí a krajů podle zákonem daných pravidel.

Ty jsou neprodleně převáděny do jejich rozpočtů.

Úbytek inkasa

Příčinou jsou nadměrné odpočty u DPH, zúčtování záloh a vracení přeplatků.

Žádné prostředky nelze převést.

Provádí se kompenzace přeplacení.

Vývoj celostátního inkasa

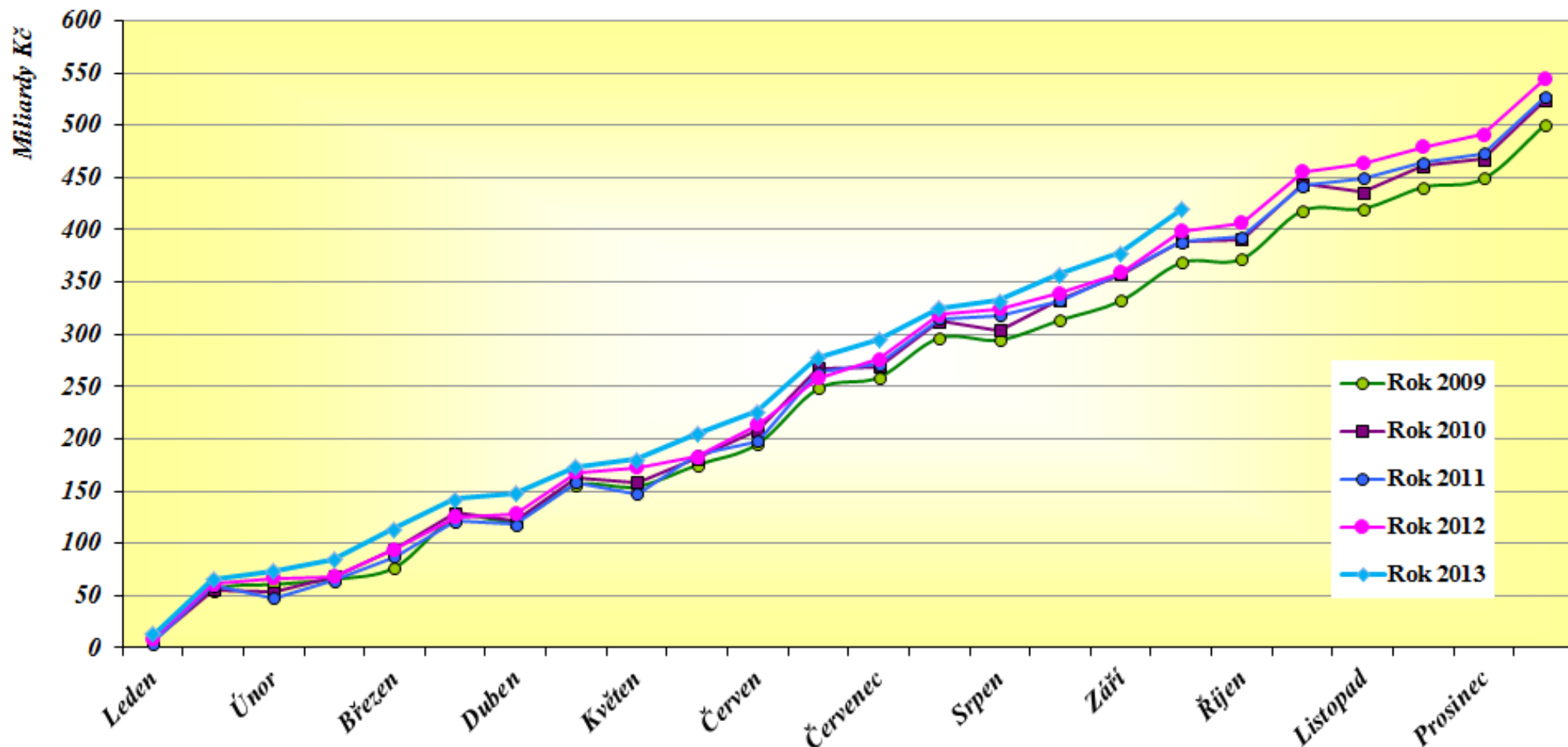
- Informace o vývoji celostátního hrubého výnosu sdílených daní jsou k dispozici na internetových stránkách Finanční správy:

<http://www.financnisprava.cz/cs/dane-a-pojistne/kraje-a-obce/danove-prijmy-kraju-a-obci>

- Sdílené daně

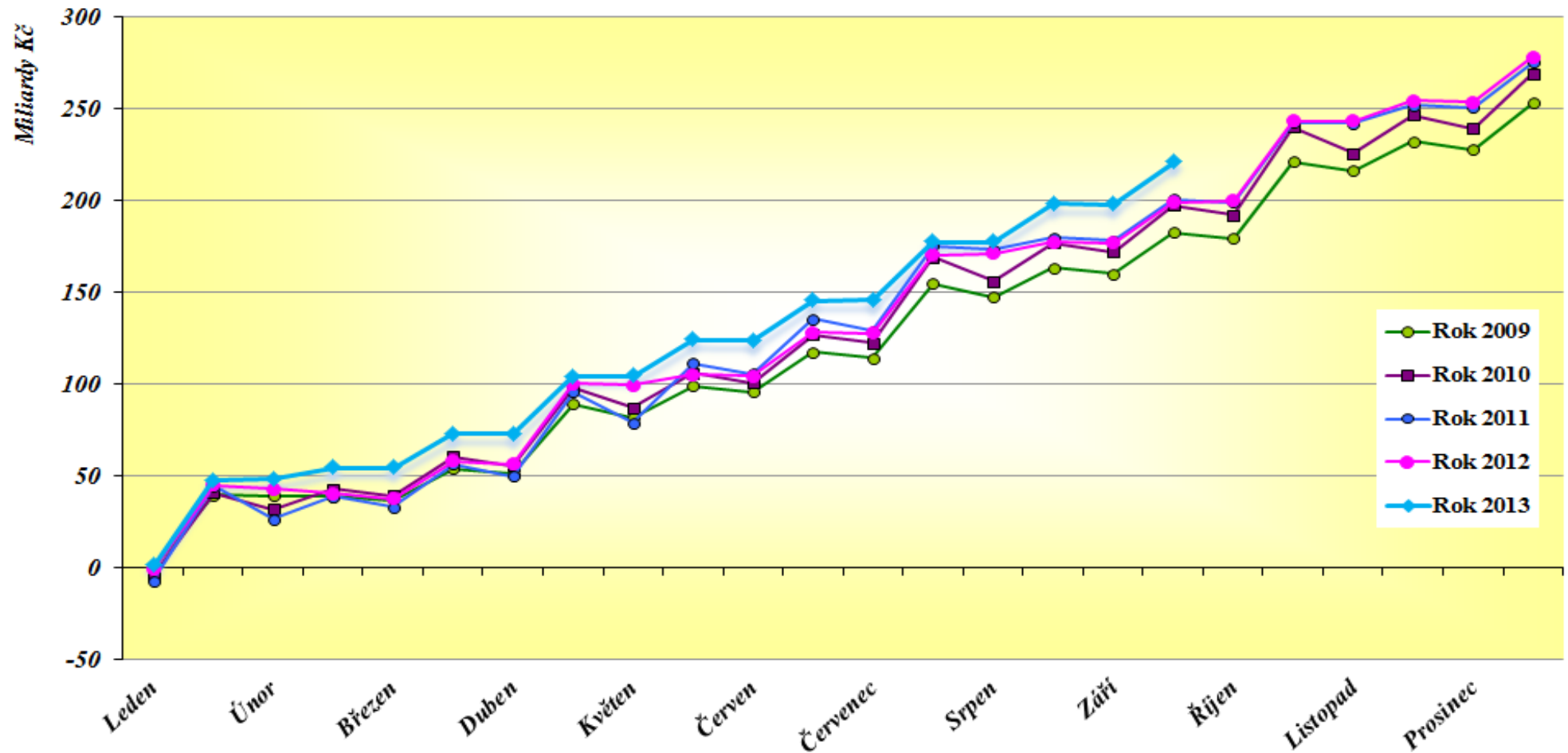
DP	NÁZEV ZDROJOVÉHO DRUHU PŘÍJMU	PŘEVODOVÝ DRUH PŘÍJMU
70	DPH	167, 467
770	DPPO	464, 64
71	DPFO závislá činnost	261, 626, 463
772	DPFO vybírané srážkou	166, 466
72	DPFO	165, 162, 465

Celostátní hrubý výnos sdílených daní (DPH a daně z příjmů) v letech 2009 až 2013 (pro převody obcím a krajům)



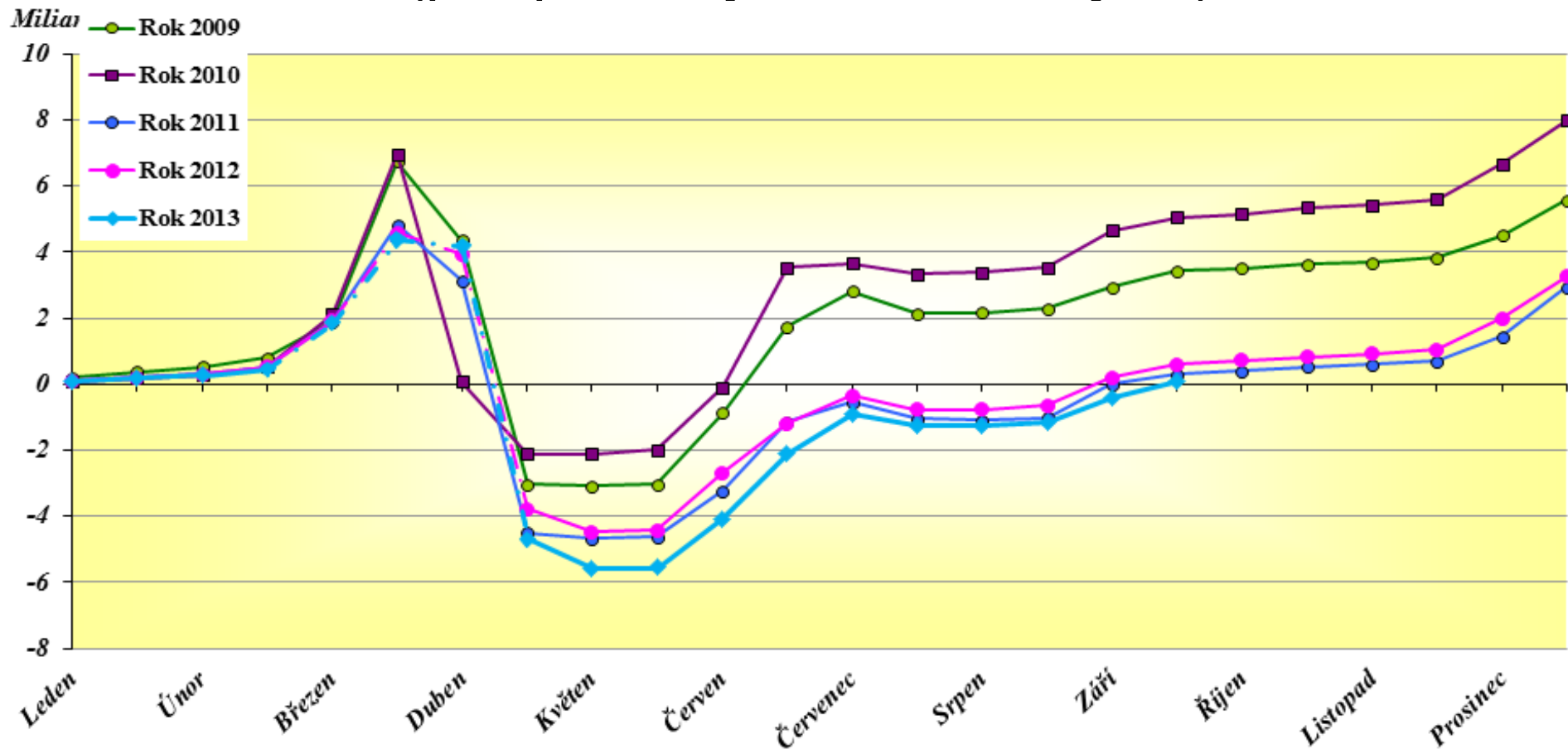
Zdroj: http://intranet.ds.mfcr.cz/cps/rde/xchg/cds/xsl/evidence_dani_prevody_dan_prijmy.html

Celostátní hrubý výnos DPH v letech 2009 až 2013 (v mld. Kč) (pro převody obcím a krajům)



Zdroj: http://intranet.ds.mfcr.cz/cps/rde/xchg/cds/xsl/evidence_dani_prevody_dan_prijmy.html

Celostátní hrubý výnos DPFO podávající přiznání v letech 2009 až 2013 (v mld. Kč) (pro převody obcím a krajům)



Zdroj: http://intranet.ds.mfcr.cz/cps/rde/xchg/cds/xsl/evidence_dani_prevody_dan_prijmy.html

Meziroční nárůst celostátního inkasa

Daň	Inkaso k 27. 9. 2012	Inkaso k 30. 9. 2013	Nárůst / pokles
DPH	199 403 073 676,68	221 623 237 353,14	22 220 163 676,46
DPPO	101 201 746 621,99	95 252 321 997,63	-5 949 424 624,36
DPFO ze závislé činnosti	86 450 494 093,55	91 307 556 412,95	4 857 062 319,40
DPFO vybírané srážkou	10 152 792 691,66	9 905 670 267,97	-247 122 423,69
DPFO	602 228 568,56	78 538 697,73	-523 689 870,83
Loterie	859 782 186,24	1 548 442 797,26	688 660 611,02

Zdroj: Finanční správa

Meziroční nárůst částek převáděných obcím v Olomouckém kraji

	Převedeno Od 1.1 do 30.9.2012	Převedeno od 1.1. do 30.9.2013	Nárůst/Pokles
DPH	1 706 088 935	1 898 142 050	192 053 115
DPPO	975 233 347	875 021 761	-100 211 586
DPFO ze závislé činnosti	893 579 471	936 993 624	43 414 153
DPFO vybírané srážkou	93 784 808	99 688 369	5 903 561
DPFO (sdílená, z hrubého výnosu)	14 175 013	5 290 741	-8 884 272
DPFO (podávající příznání)	46 422 345	32 355 061	-14 067 284
Celkem	3 729 283 919	3 847 491 606	118 207 687

Dotace a finanční kontrola

Kontroly dotací

- Dotace = druhý nejvýznamnější zdroj pro financování obcí
- Pravomoc finančního úřadu kontrolovat dotace
- **Předmětem kontroly jsou** zejména dotace poskytnuté:
 - ústředním orgánem státní správy,
 - Úřadem práce,
 - Akademií věd,
 - Grantovou agenturou,
 - Technologickou agenturou,
 - popř. dalšími orgány dle zvláštního zákona (např. státní fondy).
- **Předmětem kontroly nejsou** dotace poskytnuté:
 - krajem a
 - Regionální radou regionu soudržnosti dle zák. č. 250/2000 Sb.

Výsledek kontrol dotací

Pochybení při čerpání dotací = **nedodržení podmínek** rozhodnutí o poskytnutí dotace (ať již formálních či věcných)

- finanční úřad je nucen konstatovat **porušení rozpočtové kázně** ve smyslu zákona č. 218/2000 Sb., o rozpočtových pravidlech a o změně některých souvisejících zákonů (rozpočtová pravidla), ve znění pozdějších předpisů;
- finanční úřad **vyměří odvod** za toto porušení **včetně souvisejícího penále.**

Nejčastější pochybení při čerpání dotací

1. Nedodržení termínu realizace akce:

- je nutné včas písemně požádat poskytovatele o změnu rozhodnutí → jinak vždy odvod za porušení rozpočtové kázně ve výši 100% dotace (tzv. nevyčlenitelná podmínka)

2. Výběrová řízení:

- řídí se obecně zákonem o veřejných zakázkách;
- mimo režim tohoto zákona se může výběr dodavatelů řídit stanovenými pravidly poskytovatelé, pokud jsou součástí rozhodnutí o poskytnutí dotace;
- obvyklé chyby (dělení zakázek, volba mírnějšího režimu, nevyřazení nabídky nesplňující zadávací podmínky, diskriminační podmínky zadávacího řízení apod.).

Využití opravných prostředků

1. Řádné opravné prostředky:

- odvolání proti platebnímu výměru na odvod za porušení rozpočtové kázně

2. Žádost o splátky či posečkání s placením odvodu

3. Mimořádné opravné prostředky:

- prominutí odvodu nebo souvisejícího penále
- promíjí GFŘ podle § 44a odst. 10 zákona č. 218/2000 Sb.
- jen z důvodů hodných zvláštního zřetele
- veřejný pokyn GFŘ – D - 15

Dozor nad přezkoumáním hospodaření obcí, dobrovolných svazků obcí

- FÚ provádí u vybraných obcí dozor podle § 20 zákona č. 420/2004 Sb., o přezkoumávání hospodaření ...
- výběr obcí, u nichž má být proveden dozor, vychází z požadavku Ministerstva financí
- **předmětem dozoru je přezkoumání** hospodaření obcí, jež provádí krajský úřad nebo auditor
- FÚ neprověřuje hospodaření obce, ale pouze kontroluje správné provedení kontrolní činnosti krajského úřadu či auditora, zda jimi bylo vykonáno přezkoumání v souladu s příslušnými právními předpisy

Výsledek provedeného dozoru

- FÚ ukončí svou dozorovou činnost na obci předáním pouhého Záznamu o provedeném dozoru - bez uvedení konkrétních zjištění či nedostatků (rozporů);
- zjištěné informace zaznamenává FÚ do informačního systému Ministerstva financí;
- získané poznatky jsou Ministerstvem financí následně projednávány s krajskými úřady a Komorou auditorů;
- cílem je zkvalitnění a sjednocení metodiky při přezkoumávání hospodaření v následujících letech.

Daň z nemovitostí

Rekodifikace soukromého práva

1. Změna pojmosloví:

Nemovitosti → nemovité věci

2. Rozšíření okruhu nemovitých věcí:

Za nemovité věci jsou prohlášena také věcná práva k pozemkům a podzemním stavbám se samostatným účelovým určením (věcná břemena, zástavní právo, předkupní právo).

3. Splynutí stavby s pozemkem:

Ve výčtu nemovitých věcí (§ 498 NOZ) nejsou stavby, což souvisí s přijetím tzv. superficiální zásady („superficies solo cedit“ – povrch ustupuje půdě)

→ stavba se tedy ze zákona stane pouhou součástí pozemku, pokud má pozemek i stavba totožného vlastníka.

Dopad rekodifikace na daň z nemovitostí

1. **Novela zákona o dani z nemovitostí (ZOS č. 344/2013 Sb.):**

S účinností od 1. 1. 2014 dochází v souvislosti s rekodifikací soukromého práva k novelizaci stávajícího zákona č. 338/1992 Sb., o dani z nemovitostí, ve znění pozdějších předpisů

2. **Stavba jako předmět daně:**

Stavba, která se po účinnosti NOZ stane součástí pozemku, popř. součástí práva stavby, se bude nadále samostatně zdaňovat daní z nemovitých věcí – pro účely daně z nemovitých věcí se na ni hledí jako na samostatnou nemovitou věc, jejímž vlastníkem je ten, kdo vlastní věc (pozemek, právo stavby), jejíž je tato stavba součástí.

Pozor na digitalizaci

- 1. Obnova operátu katastru nemovitostí v důsledku digitalizace vede ke:**
 - změně výměry parcel → změna základu daně
 - změně způsobu evidence parcel → změna v osobě poplatníka daně (vlastník namísto dosavadního nájemce)

- 2. Daňový důsledek obnovy operátu:**
 - vlastník digitalizovaného pozemku je povinen případné vzniklé změny do 31. ledna následujícího roku přiznat v daňovém přiznání

Postavení obce jako poplatníka daně

Žádná podstatná změna:

Postavení obce jako poplatníka daně z nemovitých věcí zůstává stejné.

Pozemky i zdanitelné stavby a jednotky ve vlastnictví té obce, na jejímž katastrálním území se nacházejí, jsou od daně z nemovitých věcí osvobozeny.

Za účelem uplatnění výše uvedených osvobození od daně z nemovitých věcí nemusí obec podávat daňové přiznání, stejně jako tomu bylo v minulosti.

Postavení obce jako příjemce výnosu daně

Žádná podstatná změna:

Výnos daně z nemovitých věcí (z nemovitostí) je příjmem té obce, na jejímž území se nemovitá věc nachází.

Z pohledu příjemce výnosu této daně (tedy z pohledu obcí) by v souvislosti s legislativními změnami nemělo v roce 2014 dojít k žádným podstatným výkyvům v celoročním výnosu oproti roku 2013.

Možnost ovlivnění výnosu daně

1. Změny či zavedení koeficientů

- změna tzv. velikostního koeficientu,
- stanovení tzv. koeficientu vybraných staveb
- stanovení místního koeficientu

2. Úprava koeficientů obecně závaznou vyhláškou:

- OZV musí nabýt platnosti do 1. 10. předchozího zdaň. období a účinnosti do 1. 1. následujícího zdaň. období
- povinnost obce do 5-ti kalendářních dnů ode dne nabytí platnosti zaslat OZV příslušnému správci daně
- odbor dozoru a kontroly MV ČR: www.mvcr.cz/odk
oddělení dozoru v Olomouci: dozorol@mvcr.cz

Změna koeficientů

1. Tzv. velikostní koeficient (1,0 až 4,5)

Obec může (i pouze pro jednotlivé části obce) u obytných domů, bytových jednotek a stavebních pozemků koeficient, který je pro ni stanoven podle počtu obyvatel z posledního sčítání lidu, zvýšit o jednu kategorii nebo snížit o jednu až o tři kategorie v daném členění koeficientů:

- 1,0 v obcích do 1000 obyvatel,
- 1,4 v obcích nad 1000 obyvatel do 6000 obyvatel,
- 1,6 v obcích nad 6000 obyvatel do 10000 obyvatel,
- 2,0 v obcích nad 10000 obyvatel do 25000 obyvatel,
- 2,5 v obcích nad 25000 obyvatel do 50000 obyvatel,
- 3,5 v obcích nad 50000 obyvatel,
- 4,5 v Praze.

Zavedení koeficientů

2. Koeficient vybraných staveb (1,5)

Obec může stanovit koeficient ve výši 1,5. Tímto koeficientem se pak v celé obci násobí základní sazba daně u vybraných staveb a jednotek (budovy pro rodinnou rekreaci, budovy rodinných domů využívaných pro rodinnou rekreaci, garáže vystavěné odděleně, jednotky užívané jako garáž, stavby a jednotky užívané pro podnikání).

3. Místní koeficient (2,0 až 5,0)

Obec může pro všechny nemovitosti na území celé obce stanovit jeden místní koeficient ve výši 2, 3, 4 nebo 5. Tímto koeficientem se vynásobí daň poplatníka za jednotlivé druhy pozemků, zdanitelných staveb nebo jednotek s výjimkou pozemků orné půdy, chmelnic, vinic, zahrad, ovocných sadů a trvalých travních porostů.

Přehled obcí v Olomouckém kraji, které pro rok 2013 místní koeficient stanovily:

OBEC	STANOVENÝ MÍSTNÍ KOEFICIENT
Babice	2
Bernartice	2
Bílá Voda	5
Čechovice	2
Hrabová	2
Jeseník	2
Kamenná	2
Kostelec na Hané	2
Lipník nad Bečvou	2
Litovel	2
Loučná nad Desnou	2
Mikulovice	2
Oskava	2
Šlégrov	2
Šternberk	2
Vidnava	2



Děkuji Vám za pozornost i za spolupráci.