



**Strategie rozvoje
území a nástroje na
účinné sledování
financování a
hospodaření
samosprávy**



OBSAH PŘEDNÁŠKY

**1. PŘEHLED O VEŘEJNÝCH
FINANCÍCH**

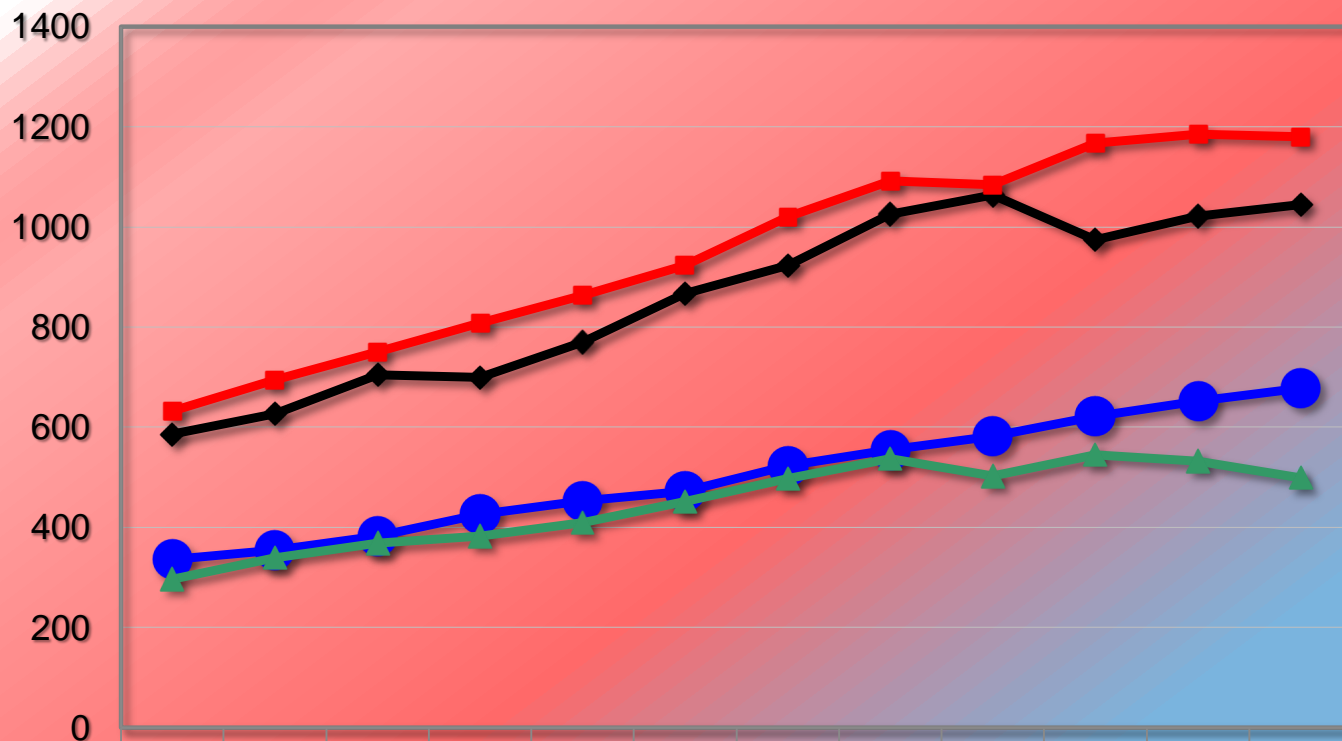
2. STRATEGICKÉ PLÁNOVÁNÍ

**3. NÁSTROJ PRO ŘÍZENÍ
HOSPODAŘENÍ**



**PROČ JE
ČAS
pro chytré
plánování?**

SOUČASNÝ STAV VEŘEJNÝCH FINANCÍ ČR



◆ Příjmy SR celkem	586	626	705	700	769	866	923	1026	1064	975	1022	1045
■ Výdaje SR celkem	632	694	751	809	863	923	1021	1092	1084	1167	1185	1180
● Mandatorní výdaje celkem	336	355	383	427	453	472	523	555	582	622	653	678
▲ Ostatní výdaje (nemandatorní)	296	339	368	382	410	451	497	538	502	545	532	499

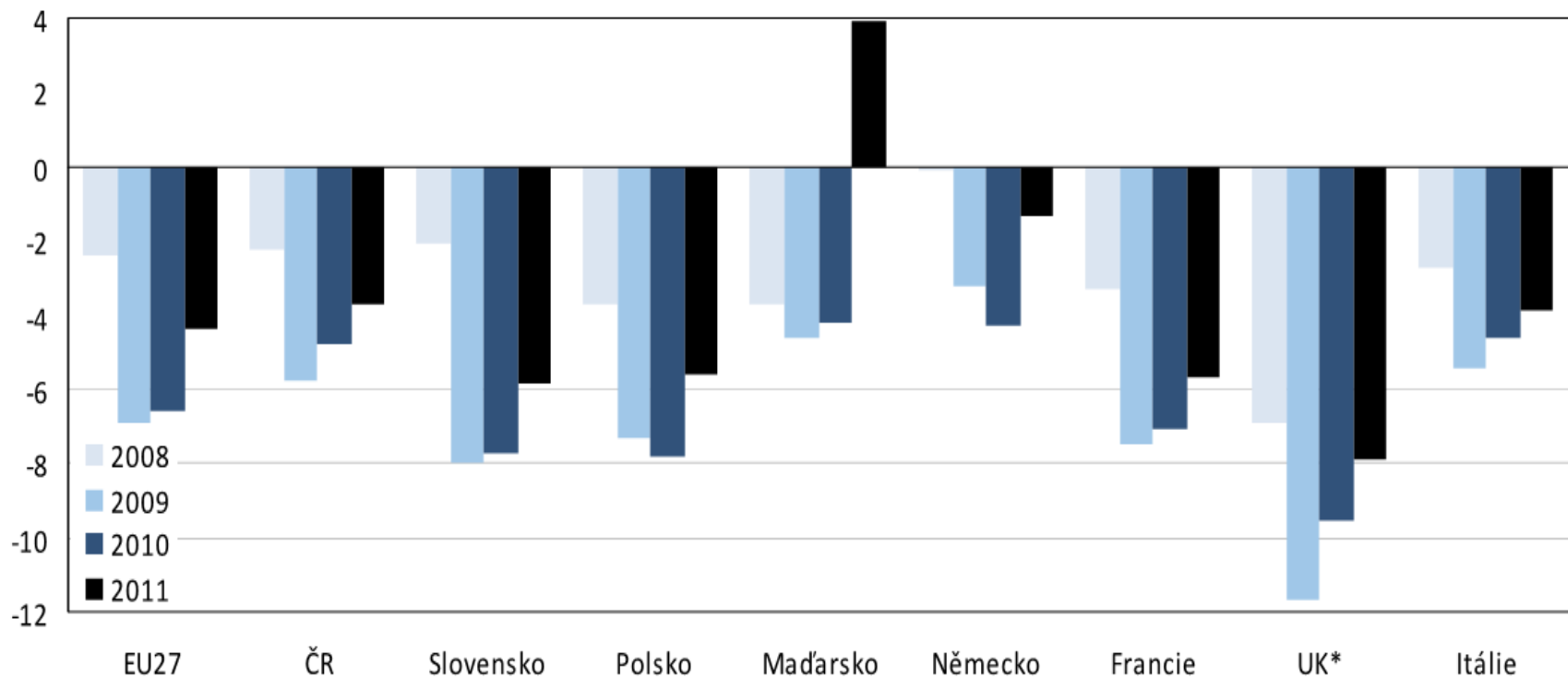
Částky jsou v mld. Kč
ČR

Zdroj 2011 Ministerstvo financí ČR

SALDO VLÁDNÍCH SEKTORŮ STÁTŮ V EU

Obrázek 2.5: Saldo vládního sektoru ve vybraných zemích EU (2008–2011)

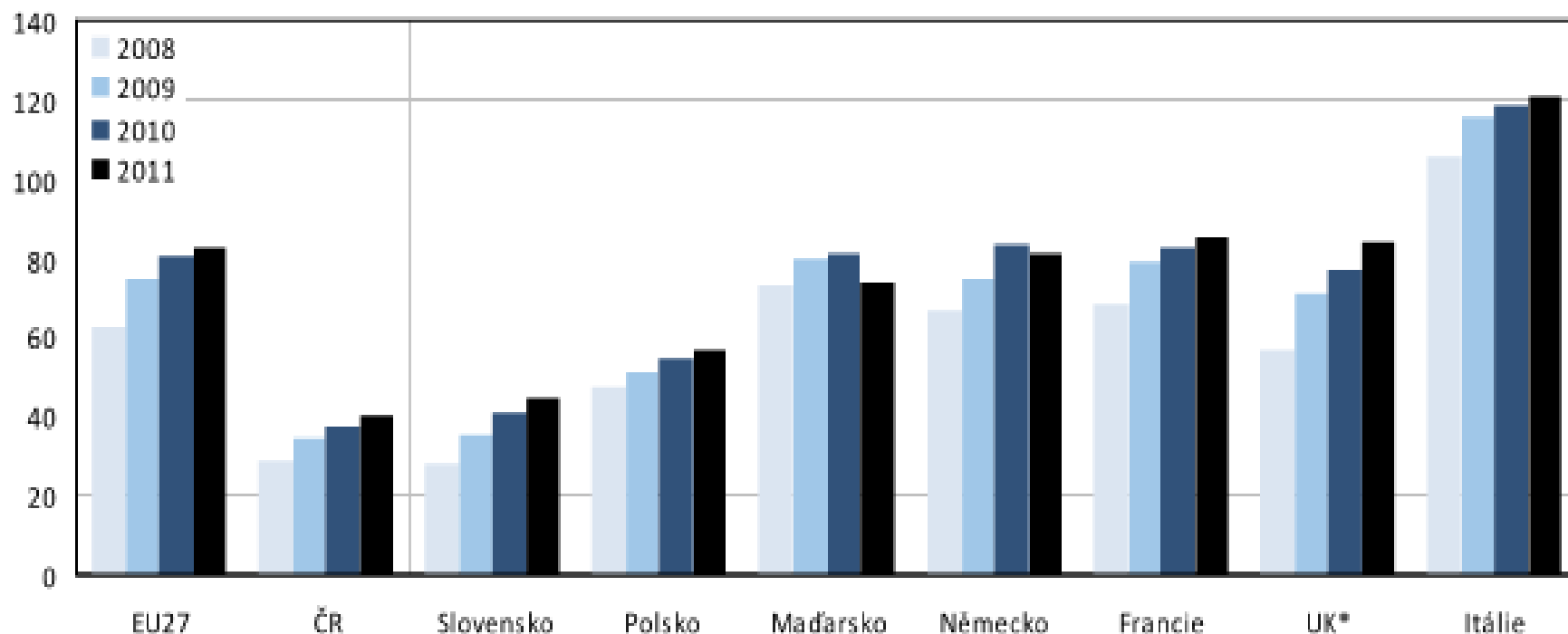
(v % HDP)



Pozn.: *) data za finanční rok (1. duben roku t až 31. březen roku t+1), která jsou směrodatná pro implementaci Procedury při nadměrném schodku.
Zdroj: Eurostat (2011), údaje pro Spojené království za rok 2011 vycházejí z jeho Notifikace.

DLUHY VLÁDNÍCH SEKTORŮ STÁTŮ EU

Obrázek 2.6: Dluh vládního sektoru ve vybraných zemích EU (2008–2011)
(v % HDP)



Pozn.: *) data za finanční rok (1. duben roku t až 31. březen roku t+1), která jsou směrodatná pro implementaci Procedury při nadměrném schodku.
Zdroj: Eurostat (2011), údaje pro Spojené království za rok 2011 vycházejí z jeho Notifikace.

PŘÍJMY VLÁDNÍCH INSTITUCÍ ČR

TITUL PŘÍJMU	2011	2012	2013
PŘÍJMY CELKEM	1 556 000 000 000	1 604 000 000 000	1 658 000 000 000
PŘÍJMY Z DANÍ	745 000 000 000	780 000 000 000	801 000 000 000
Daně z výroby a dovozu	452 000 000 000	489 000 000 000	498 000 000 000
Daň z přidané hodnoty	275 000 000 000	309 000 000 000	317 000 000 000
Daně z příjmů fyz. osob	153 000 000 000	148 000 000 000	152 000 000 000
Daně z příjmů práv. osob	133 000 000 000	135 000 000 000	147 000 000 000
Sociální příspěvky	593 000 000 000	608 000 000 000	631 000 000 000
RŮST DAŇOVÝCH PŘÍJMŮ	8,2	4,7	2,6
RŮST CELKEM	4,8	3,1	3,3

Částky jsou v Kč

Zdroj 2012, Fiskální výhled, Ministerstvo financí ČR

VÝDAJE VLÁDNÍCH INSTITUCÍ ČR

TITUL PŘÍJMU	2011	2012	2013
VÝDAJE CELKEM	1 697 000 000 000	1 731 000 000 000	1 774 000 000 000
ÚROKY Z DLUHŮ	55 000 000 000	57 000 000 000	60 000 000 000
Výdaje na konečnou spotřebu	806 000 000 000	823 000 000 000	832 000 000 000
Sociální transfery jiné než naturální	535 000 000 000	555 000 000 000	578 000 000 000
Dotace	78 000 000 000	80 000 000 000	80 000 000 000
Náhrady zaměstnancům	280 000 000 000	283 000 000 000	291 000 000 000
Sociální transfery celkem	761 000 000 000	784 000 000 000	810 000 000 000
VÝŠE VLÁDNÍHO DLUHU	1 560 000 000 000	1 670 000 000 000	1 768 000 000 000

Částky jsou v Kč

Zdroj 2012, Fiskální výhled, Ministerstvo financí ČR

VÝDAJE VŠECH VEŘEJNÝCH ROZPOČTŮ

TITUL VÝDAJE	2008	2009	2010
VÝDAJE NA DŮCHODY		339 788 000 000	346 226 000 000
SALDO VEŘEJNÝCH ROZPOČTŮ	-39 100 000 000	-247 500 000 000	-179 800 000 000

Částky jsou v Kč
ČR

Zdroj Ministerstvo financí

ZAJÍMAVOSTI VE STÁTNÍM ROZPOČTU

TITUL VÝDAJE STÁTNÍHO ROZPOČTU 2010	NAMÁTKOU ZE ZÁVĚREČNÉHO ÚČTU
POSLANCI A SENÁTOŘI PROVOZ PARLAMENTU ČESKÉ REPUBLIKY	5.000.000 Kč na osobu, člena Parlamentu ČR
NEINVESTIČNÍ TRANSFERY DO ZAHRANIČÍ	35 215 419 780 Kč
NEINVESTIČNÍ TRANSFERY STÁTNÍM FONDŮM	36 879 943 870 Kč
NEINVESTIČNÍ TRANSFERY FONDŮM SOCIÁLNÍHO A ZDRAVOTNÍHO POJIŠTĚNÍ	52 713 694 130 Kč
PLATY STÁTNÍCH ZAMĚSTNANCŮ V PRACOVNÍM POMĚRU	34 392 670 000 Kč
PLATY STÁTNÍCH ZAMĚSTNANCŮ VE SLUŽEBNÍM POMĚRU	33 067 025 000 Kč
PLATY ÚSTAVNÍCH ČINITELŮ	1 072 367 280 Kč

Zdroj Ministerstvo financí ČR

ZAJÍMAVOSTI VE STÁTNÍM ROZPOČTU

TITUL VÝDAJE STÁTNÍHO ROZPOČTU 2010	NAMÁTKOU ZE ZÁVĚREČNÉHO ÚČTU
ODSTUPNÉ STÁTNÍM ZAMĚSTNANCŮM	354 818 150 Kč
ODCHODNÉ	44 430 050 Kč
PLATBY ZA PROVEDENOU PRÁCI, DOHODY	6 906 552 400 Kč
DAŇOVÉ ODVODY ZA ZAMĚSTNANCE	48 500 094 080 Kč
VÝDAJE NA MARKETING STÁTNÍHO ZEMĚDĚLSKÉHO INTERVENČNÍHO FONDU	279 899 000 Kč (původně schváleno 50 000 000 Kč)
POROVNÁNÍ INVESTIČNÍ TRANSFERY VEŘEJNÝM ROZPOČTŮM ÚZEMNÍ ÚROVNĚ	39 572 108 800 Kč
POROVNÁNÍ NEINVESTIČNÍ TRANSFERY VEŘEJNÝM ROZPOČTŮM ÚZEMNÍ ÚROVNĚ	132 398 784 840 Kč

Zdroj Ministerstvo financí ČR

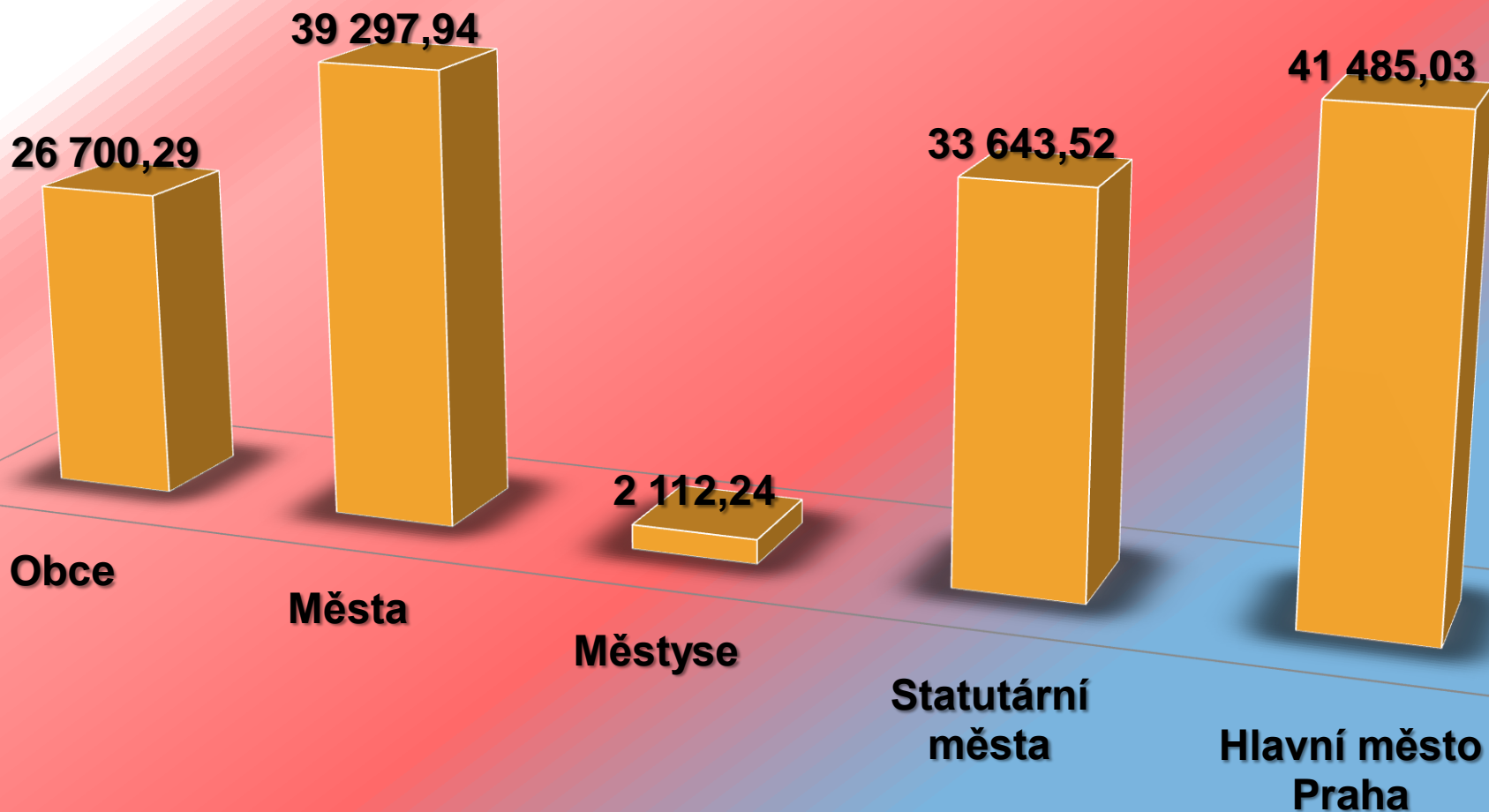
PRO DOBROU NÁLADU JAN WERICH

Jan Werich:

“Jen kdyby lidi nedělali pořád stejné a staré chyby, a zvykli si, že jeden druhého vždy šidí, bylo by na světě o tolik míň hádání, jenže ti lidi by nebyli lidi, kdyby neměli chyby, a ti, kteří by tu bez chyby zbyli, na co by tu vlastně byli a k čemu by tu vlastně žili bez chybování?”

DAŇOVÉ PŘÍJMY SAMOSPRÁV

■ Příjmy v milionech Kč, bilance za rok 2010

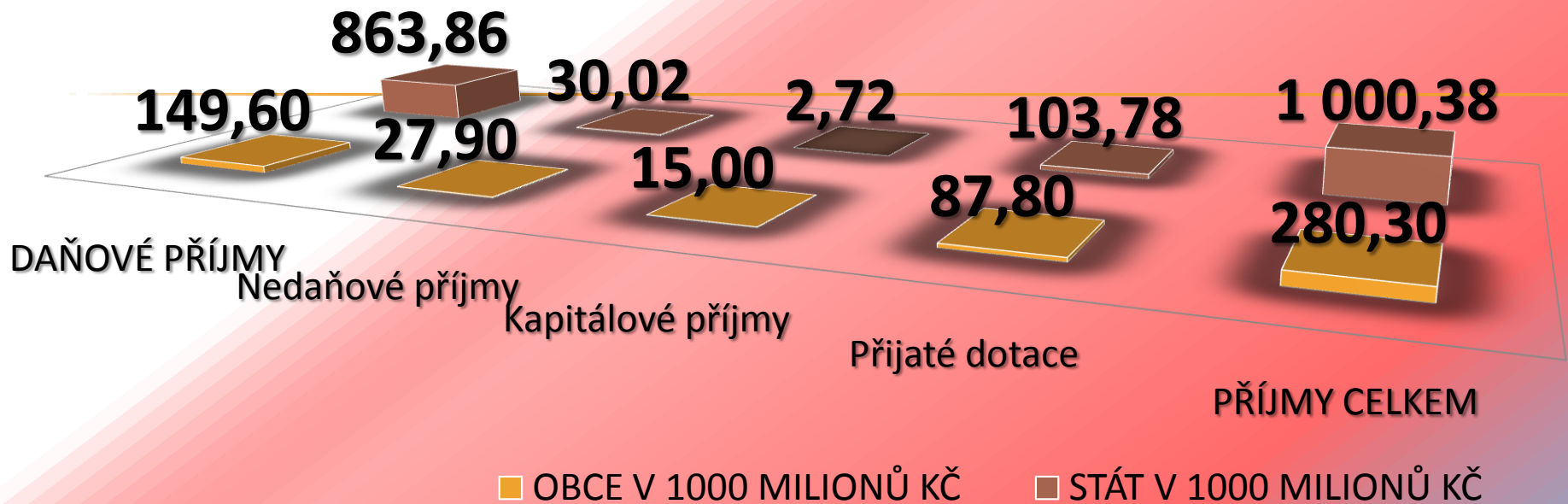


Přehled hospodaření obcí a měst

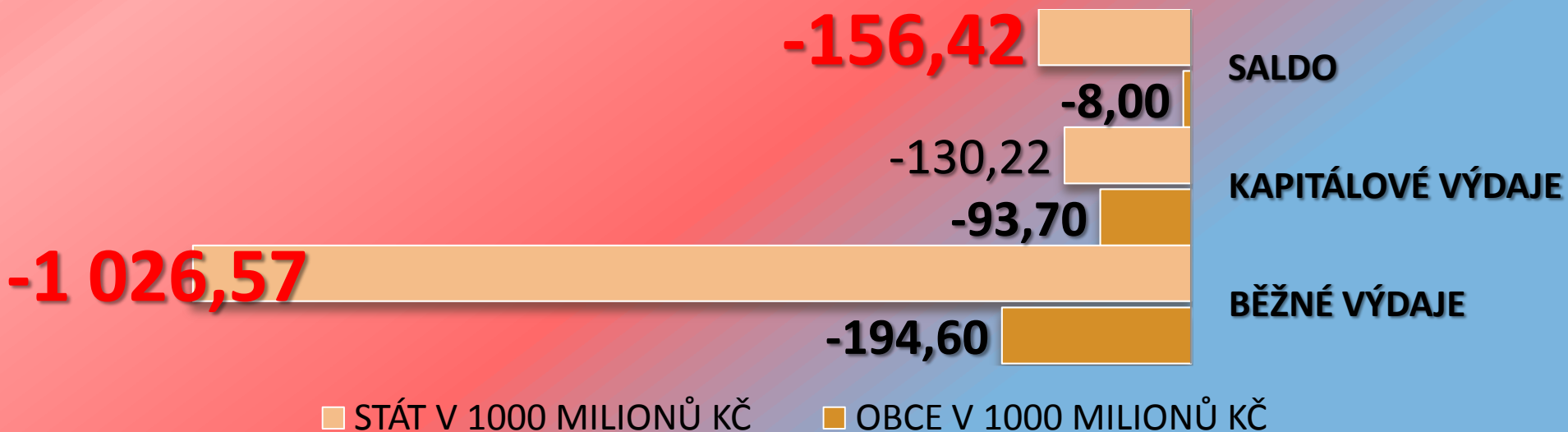
TITUL VÝDAJE	2009	2010	PREDIKCE 2011
DAŇOVÉ PŘÍJMY (v.č. Prahy 44 mld.)	136 600 000 000 Kč	149 600 000 000 Kč	152 500 000 000 Kč
NEDAŇOVÉ PŘÍJMY	26 600 000 000 Kč	27 900 000 000 Kč	28 400 000 000 Kč
KAPITÁLOVÉ PŘÍJMY	13 900 000 000 Kč	15 000 000 000 Kč	15 000 000 000 Kč
PŘIJATÉ DOTACE	84 600 000 000 Kč	87 800 000 000 Kč	83 800 000 000 Kč
BĚŽNÉ VÝDAJE	-189 000 000 000 Kč	-194 600 000 000 Kč	-193 600 000 000 Kč
KAPITÁLOVÉ VÝDAJE	-90 800 000 000 Kč	-93 700 000 000 Kč	-93 900 00 000 Kč
SALDO CELKEM	-18 100 000 000 Kč	-8 000 000 000 Kč	-7 800 000 000 Kč

Zdroj Ministerstvo financí ČR, státní závěrečný účet za rok 2010 atp.

PŘÍJMY POROVNÁNÍ STÁT VS SAMOSPRÁVY



VÝDAJE POROVNÁNÍ STÁT VS SAMOSPRÁVY



DAŇOVÉ PŘÍJMY SKUTEČNOST 2010

Daňový příjem		Skutečnost 2010				
		celkem	EU	SR	MR	
					obce	kraje
DPH		269,5		187,8	57,7	24,0
Spotřební daně		138,3		130,9		
v tom:	minerální oleje	81,4		74,0		
	energetické daně	3,3		3,3		
	ostatní	53,6		53,6		
DPPO celkem		130,1		86,4	32,3	11,4
DPFO celkem		130,0		87,5	31,2	11,3
Silniční daň		5,1				
Daň z nemovitostí		8,7			8,7	
Majetkové daně		7,7		7,7		
Dálniční poplatek		3,1				
Ostatní daně a poplatky		4,5		4,5		
Místní a správní poplatky		7,4			7,4	
Poplatky za znečišť. život. prostř.		7,5		1,3	6,2	
Celkem daňové příjmy		711,9	0,0	506,0	143,5	46,7
Clo		7,1	5,4	1,7		

Částky jsou v mld. Kč
ČR

Zdroj 2011 Ministerstvo financí

VÝVOJ DAŇOVÉHO VÝNOSU OSTATNÍCH DANÍ PODÍL STÁTNÍHO ROZPOČTU

TITUL DANĚ	2009	2010
DAŇ DAROVACÍ, DĚDICKÁ A Z PŘEVODU NEMOVITOSTÍ	8 058 623 000 Kč	7 677 557 470 Kč
DAŇ Z PŘÍJMŮ FYZICKÝCH OSOB ZE SAMOSTATNÉ VÝDĚLEČNÉ ČINNOSTI	2 883 108 810 Kč	4 137 997 710 Kč

MÁME MOŽNOST SI ZVOLIT KAM BUDEME MÍŘIT

SNIŽOVÁNÍ VÝDAJŮ ZA ÚČELEM UŠETŘIT PENÍZE A ČAS = VYŠŠÍ EFEKTIVITA



OPTIMALIZACE CELÉHO DAŇOVÉHO SYSTÉMU

ZVÝŠOVÁNÍ DANÍ

PRO DOBROU NÁLADU JAN WERICH

Jan Werich:

“Mějte dobrou náladu. Dobrá nálada sice vaše problémy nevyřeší, ale naštve tolik lidí kolem, že stojí za to si ji užít“.

SHRNUTÍ STAVU VEŘEJNÝCH FINANCÍ



Klesají příjmy z daní právnických osob firmy se vyhýbají odvodům (ztrácí motivaci) nebo daní v zahraničí.

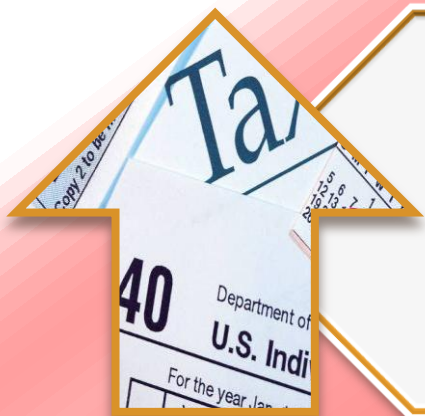


Za posledních 10 let se zdvojnásobili výdaje státního rozpočtu, přitom počet obyvatel neroste, služby se nezlepšují a příliš se nezvyšují ani investice do infrastruktury.

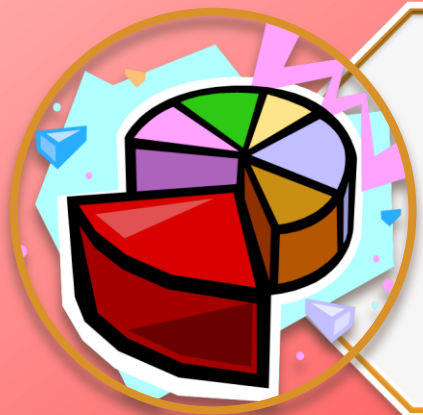


VLÁDA KAŽDÝ ROK UTRATÍ ZA ÚROK ZE STÁTNÍHO DLUHU TOLIK, KOLIK DOSTÁVAJÍ VŠECHNY OBCE A MĚSTA (BEZ STATUTÁRNÍCH).

SHRNUTÍ STAVU VEŘEJNÝCH FINANCÍ



**Spotřební daně
včetně DPH
zatím rostou.**



**Zadluženost obcí je od roku 2005
prakticky stabilizovaná, vyjma
extremních případů, kdy dochází
k předluženosti jen díky lákadlu
dotovaných projektů, které
nejsou ekonomicky soběstačné.**



**Samosprávy jsou
dlouhodobě závislé na
příjmech ze státního
rozpočtu, který hospodaří
nezodpovědně!**

**Daňové příjmy tvoří 60,3 %
příjmů samospráv (predikce
2012)**



**Vláda již dlouhodobě nemá
peníze na výdaje státu. Proti
tomu obce dostávají daňové
příjmy ve výši cca 14% státního
rozpočtu a dalších 10% ve formě
úcelově vázaných dotací a
příspěvků.**



**Počet lidí čerpající
starobní důchod roste o
2% ročně, to je rychleji
než porodnost !**

**Neexistuje plán „CO S
TÍM“**

**Počet starobních
důchodců k 31.12.2010
2.260.032 tj. 2,22
poplatníka na 1 důchodce**



Evropa stárne (je nestarší na světě) výdaje na péči o seniory a nemocné (i díky novým technologiím) radikálně roste nejvíce to pociťuje Itálie a Řecko. Naopak Německo zatím dovede situaci zvládat.



Česká republika má jeden z nejrozsáhlejších standardů sociálních služeb na světě a vůbec nejnižší podíl soukromých výdajů na zdravotní péči 3x nižší než Evropa! UDRŽÍME TO?

HOSPODAŘENÍ OBCÍ



**NELZE DÁLE DLOUHODOBĚ
SPOLEHAT JEN NA DAŇOVÉ PŘÍJMY,
JE TŘEBA SI HLEDAT JINÉ FINANČNÍ
ZDROJE!**



**KDYŽ NAKUPOVAT, TAK JEN
TAM, KDE SE TO VYPLATÍ!
NAKUPUJTE U TĚCH, CO
STÁTU DANĚ PLATÍ,
PODPORUJTE NÁRODNÍ
HOSPODÁŘSTVÍ**



**NIKDY NEPLAŤTE PŘEDEM
A NIKDY NEPLAŤTE
PAUŠÁLY**

HOSPODAŘENÍ OBCÍ



**POZORNĚ ČTĚTE
SMLOUVY OD
DODAVATELŮ NEJLÉPE
SI JE VYTVÁŘEJTE
SAMI = TEN KDO PLATÍ,
DIKTUJE PODMÍNKY**



**OBCE MUSÍ PROVÉST
STEJNÉ ZMĚNY, KTERÉ
PROVEDLI FIRMY V
SOUVISLOSTI S FINANČNÍ
KRIZÍ!**

HOSPODAŘENÍ OBCÍ



**SLEDUJTE SVÉ BĚŽNÉ
VÝDAJE, JE TO
RYCHLÍK, KTERÝ VÁS
JEDNOU DOSTIHNE**



**PŘESTAŇTE PLNIT
SNY A PŘÁNÍ A
PLŇTE HLAVNĚ
POTŘEBY OBYVATEL**

HOSPODAŘENÍ OBCÍ



**MYSLETE NA TO, ŽE
STAVBY Z DOTACÍ EU
MUSÍTE PROVOZOVAT
DÉLE JAK 6 LET! TĚŽKO
JE ZAVŘETE**



**NAUČTE SE ČÍST
VÝSLEDOVKU A ROZVAHU
A TO PRAVIDELNĚ,
SLEDUJTE PLNĚNÍ
ROZPOČTU**

Příčiny hospodářské krize podle T. Bati



MRAVNÍ BÍDA

citují: “To čemu jsme zvyklí říkat hospodářská krize je jiné jméno pro mravní bídu. Mravní bída je příčina, hospodářský úpadek je následek“.



MRHÁNÍ

citují :“Potřebujeme mravní stanoviska k lidem, k práci a veřejnému majetku. **Nepodporovat bankrotáře, nedělat dluhy, nevyhazovat hodnoty za nic, nevydírat pracující**, dělat to, co nás pozvedlo z poválečné bídy, pracovat a šetřit a učinit práci a šetření výnosnější, žádoucnější a čestnější než lenošení a mrhání“.



LENOST

citují :“Brzy si mne práce podrobila celého. Všechno požehnání mého života počalo se tohoto dne. **Pochopil jsem svoji pošetilost v napodobování lenošných lidí, ať pánů či nepánů.** Vykonáváním všech dělnických prací našel jsem cesty, které vedly k úspoře materiálu i zjednodušení dělníkovy práce... Sám jsem nakupoval materiál, sám jej pořezal nebo stříhal, sám rozdělil mezi dělníky, sám přijal a prohlédl pár po páru, sám vyplatil dělníky, sám provedl všechno knihování a vyúčtování...“

Řešení hospodářské krize podle T. Bati

OSOBNÍ PŘÍKLAD = DŮVĚRA

citují: “Máte pravdu, **je třeba překonat krizi důvěry**, technickými zásahy, finančními a úvěrovými ji však překonat nelze, důvěra je věc osobní a důvěru lze obnovit jen mravním hlediskem a **osobním příkladem**“.

Nejvznešenějším úkolem vedoucích osob země i státu je probudit a uvolnit životní síly obyvatelstva a řídit tyto síly tak, aby pomáhaly sobě i státu k blahobytu. Jediným prostředkem k tomuto cíli je nechat žít tyto samosprávné svazky z vlastních prostředků. Ze závodění a silného života, který takto vyroste, vybudují si silné a schopné svazky znamenitou existenci. **Avšak i ty nejslabší obce a země docílí mnohem lepší existence, nežli mají nyní, kdy všichni, silní i slabí, jsou odkázáni na almužnu a kdy mají proto nedostatek všichni.**





CO ŘÍKÁ TEORIE O STRATEGII

**česky „hlavní vedení“
dlouhodobý plán
činností zaměřených na
dosažení nějakého cíle**

ROZVAHA PRO PLÁNOVÁNÍ?

CHCI TO

POTŘEBUJU
TO?

ZADLUŽÍM
SE

UDRŽÍM
TO?

SLÍBIL
JSEM TO

MÁM NA
TO?

CHTĚJÍ TO
I LIDÉ?



CO JE PODSTATNOU PLÁNOVÁNÍ?

POTŘEBA

- Zjistit skutečné potřeby občanů a podnikatelů
- Zjistit potřeby a přání návštěvníků obce, investorů

FINANCE A ČAS

- VNITŘNÍ ZDROJE, VLASTNÍ PŘÍJMY, ÚSPORY, MAJETEK
- VNĚJŠÍ ZDROJE, DLUHOVÁ SLUŽBA, DOTACE, PARTNEŘI

CÍL

- USPOKOJIT POTŘEBY OBČANŮ ČI SPLNIT PŘÁNÍ INVESTORŮ
- ZAJISTIT DALŠÍ PŘÍJMY NA REALIZACI DALŠÍCH PROJEKTŮ
- CÍL DLOUHODOBĚ UDRŽET A ZAJISTIT JEHO SOBĚSTAČNOST

CO STRATEGICKÝ PLÁN MUSÍ MÍT

**PŘESNOU VSTUPNÍ ANALÝZU PRO STANOVENÍ PLÁNU,
PŘEHLED RIZIK A JASNĚ DEFINOVANOU CÍLOVOU SKUPINU**

**PODROBNÝ PLÁN FINANCOVÁNÍ PROJEKTŮ V ZÁSOBNÍKU,
FINANČNÍ DOPADY REALIZACE PROJEKTŮ A ANALÝZU RIZIK**

**KAM SE DOSTANEME TÍM, ŽE PLÁN BUDEME REALIZOVAT, KDE JSME
TEĎ, KDE CHCEME BÝT A PROČ TAM CHCEME BÝT, CO TÍM ZÍSKÁME**

ČASTÉ CHYBY V PLÁNECH

CIZINCI, TURISTI, OBČANÉ A PODOBNĚ NEJSOU CÍLOVÁ SKUPINA! VYŽADUJTE UPŘESNĚNÍ, KDO KONKRÉTNĚ JE PRO VÁS TURISTA, JAKÝ PŘEDMĚT PODNIKÁNÍ JE PRO VÁS KLÍČOVÝ, JAKÝ INVESTOR, NEBO JINÝ ZDROJ VAŠICH PŘÍJMŮ

MOTTO, NAPŘ. ŽE SE MÁTE SOUSTŘEDIT NA ZDRAVÉ ŽIVOTNÍ PROSTŘEDÍ DOOPRAVDY NENÍ ŽÁDNÝ OBJEV, ZA KTERÝ BYSTE MĚLI PLATIT!

PRIORITY MUSÍ OBSAHOVAT KONKRÉTNÍ POPISY A NE SCENÁŘ K TELENOVELE, TO SAMÉ PLATÍ PRO AKČNÍ PLÁN

SPOLUPRACUJTE S LIDMI SE SELSKÝM ROZUMEM A PRAXÍ NE S TEORETIKY

**PAMATUJTE, ŽE V PŘÍPADĚ PLÁNOVÁNÍ JDE HLAVNĚ O
ÚROVEŇ PRAKTICKÝCH ZKUŠENOSTI O ROZUM A CHYTROST
JDE I O ŠIKOVNOST, TEORIE A NABIFLOVANÍ MOZCI JSOU VÁM
K NIČEMU!**

**JESTLIŽE VÁM NĚKDO PŘIPRAVÍ ŠPATNÝ PLÁN TAK HO
NEPLAŤTE, PLÁN KTERÝ NEJDE REALIZOVAT A NEBO SI
ŽÁDÁ AKTUALIZACI JE PLÁN KTERÝ JE UŽ ŠPATNĚ
POSTAVEN, DOBRÝ STRATÉG SI PONECHÁVÁ VŽDY
ZÁLOHY, MYSLETE NA TO!**

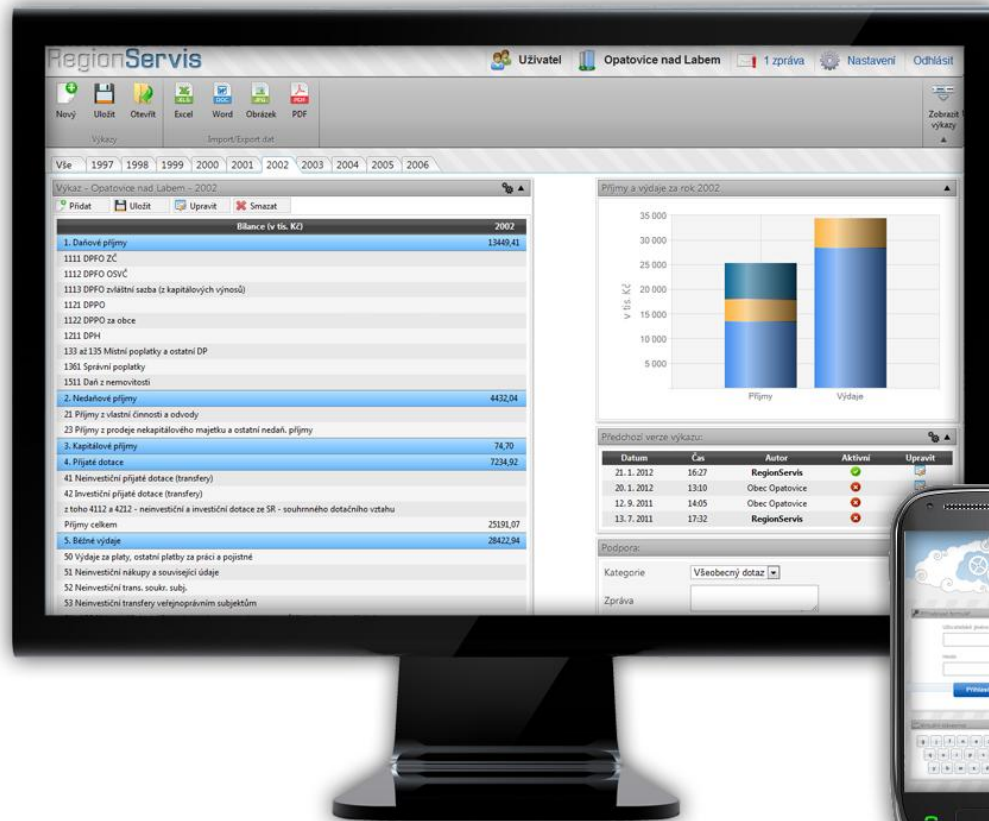
**BUĎTE CHYTRÍ, PROTOŽE HLUPÁKŮ JE VÍC NEŽ DOST 😊
Euripidés: „Nejmoudřejší lidé kráčí vlastním směrem“.**

PRO DOBROU NÁLADU JAN WERICH

Jan Werich:

“Už vím, že chuť do života a radost z bytí může člověk načerpat snáz z počínání přírody než z počínání lidí“.

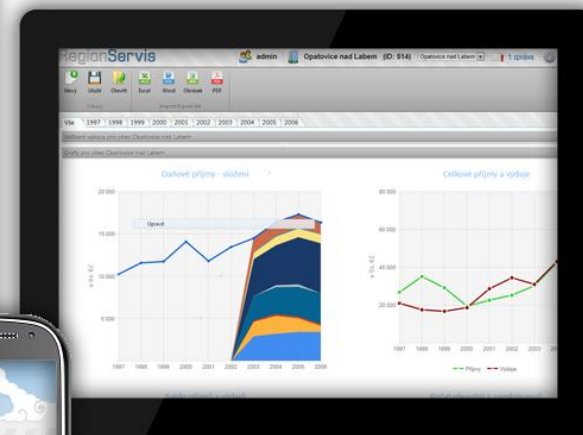
NOVÝ INFORMAČNÍ SYSTÉM NA ŘÍZENÍ HOSPODAŘENÍ SAMOSPRÁVY



REGIONSERVIS

www.regionservis.cz

ISO 9001:2008



NOVÝ INFORMAČNÍ SYSTÉM NA ŘÍZENÍ HOSPODAŘENÍ SAMOSPRÁVY

RegionServis

admin

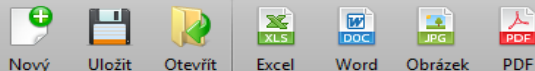
Opatovice nad Labem (ID: 514)

Opatovice nad Labem

1 zpráva

Nastavení

Odlhásit



Výkazy

Import/Export dat

Zobrazit výkazy

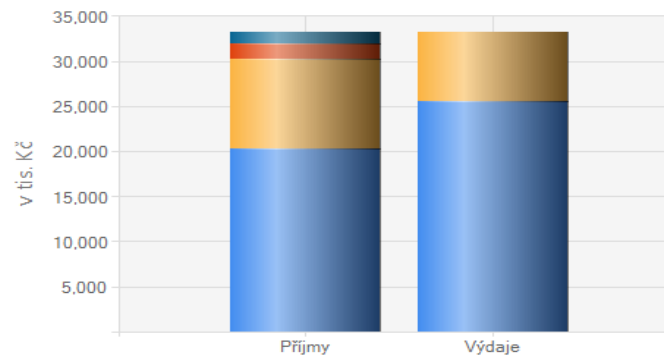
Vše 1997 1998 1999 2000 2001 2002 2003 2004 2005 2006 2007 2008 **2009** 2010

Výkaz - Opatovice nad Labem - 2009

Přidat Uložit Upravit Smazat

Bilance (v tis. Kč)		2009
1. Daňové příjmy 20,252.58		
1111 DPFO ZČ		3,811.16
1112 DPFO OSVČ		308.09
1113 DPFO zvláštní sazba (z kapitálových výnosů)		312.35
1121 DPPO		3,875.84
1122 DPPO za obce		1,139.04
1211 DPH		7,507.11
133 až 135 Místní poplatky a ostatní DP		1,577.56
1361 Správní poplatky		127.66
1511 Daň z nemovitosti		1,593.77
2. Nedaňové příjmy 10,025.38		
21 Příjmy z vlastní činnosti a odvody		9,069.28
23 Příjmy z prodeje nekapitálového majetku a ostatní nedaň. příjmy		119.5
3. Kapitálové příjmy 1,632.25		
4. Přijaté dotace 1,343.76		
41 Neinvestiční přijaté dotace (transfery)		1,343.76
42 Investiční přijaté dotace (transfery)		0
z toho 4112 a 4212 - neinvestiční a investiční dotace ze SR - souhrnného dotačního vztahu		
		498.4
Příjmy celkem		33,253.97
5. Běžné výdaje 25,503.55		
50 Výdaje za platy, ostatní platby za práci a pojistné		4,648.03
51 Neinvestiční nákupy a související údaje		14,125.49
52 Neinvestiční trans. soukr. subj.		0
53 Neinvestiční transfery veřejnoprávním subjektům		5,378.21
54 až 56 Neinvestiční transfery obvatelbu a mezin. org. a příjmy obce (soc. dávky)		14.14

Příjmy a výdaje za rok 2009



Předchozí verze výkazu:

Datum	Čas	Autor	Aktivní	Upravit
21. 1. 2012	16:27	RegionServis	✓	
20. 1. 2012	13:10	Obec Opatovice	✗	
12. 9. 2011	14:05	Obec Opatovice	✗	
13. 7. 2011	17:32	RegionServis	✗	

Podpora:

Kategorie Všeobecný dotaz

NOVÝ INFORMAČNÍ SYSTÉM NA ŘÍZENÍ HOSPODAŘENÍ SAMOSPRÁVY

RegionServis

admin



Opatovice nad Labem (ID: 514)

Opatovice nad Labem

1 zpráva



Nastavení

Odhlásit



Nový



Uložit



Otevřít



Excel



Word



Obrázek



PDF

Výkazy

Import/Export dat



Zobrazit výkazy

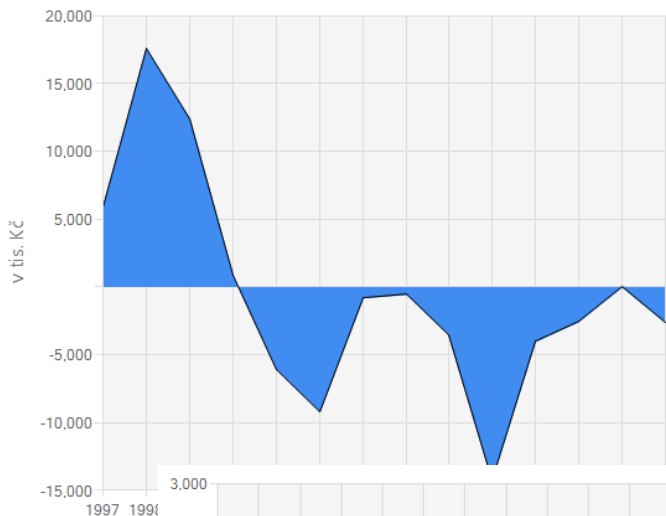
Vše 1997 1998 1999 2000 2001 2002 2003 2004 2005 2006 2007 2008 2009 2010

Veškeré výkazy pro obec Opatovice nad Labem

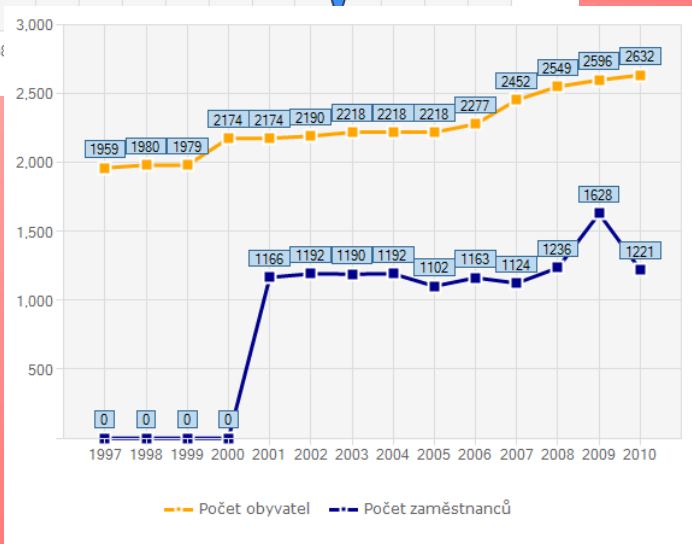
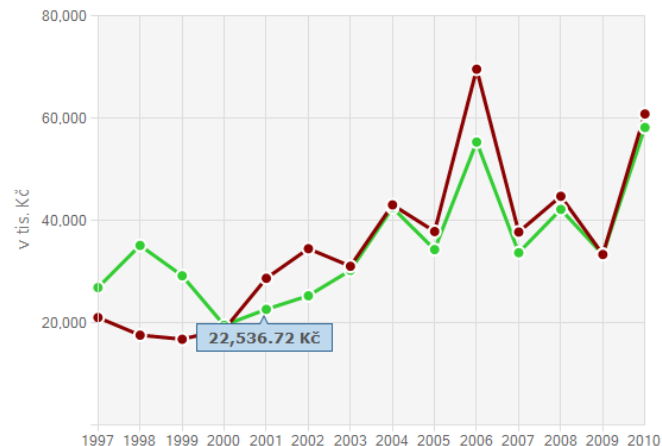
Bilance (v tis. Kč)	1997	1998	1999	2000	2001	2002	2003	2004	2005	2006	2007	2008	2009	2010
1. Daňové příjmy	10,236.17	11,571.34	11,734.08	14,073.57	11,784.48	13,449.41	14,473.54	16,383.02	17,298.29	16,339.29	19,105.82	23,796.59	20,252.58	30,557.34
1111 DPFO ZČ							2,929.54	3,231.73	3,445.40	3,443.36	3,939.82	3,877.30	3,811.16	4,129.12
1112 DPFO OSVČ							1,693.48	2,103.54	1,601.42	707.54	533.36	1,590.96	308.09	1,276.85
1113 DPFO zvláštní sazba (z kapitálových výnosů)							152.46	203.31	171.77	197.55	232.23	308.70	312.35	319.97
1121 DPPO							2,894.75	3,197.73	3,546.65	3,656.89	4,213.91	5,340.41	3,875.84	3,893.01
1122 DPPO za obce								228.48	294.34		540.48	1,732.32	1,139.04	6,488.52
1211 DPH							4,362.24	4,713.49	5,578.73	5,903.26	6,235.75	7,655.95	7,507.11	8,164.33
133 až 135 Místní poplatky a ostatní DP							751.66	1,022.71	1,009.37	1,044.78	1,690.29	1,668.82	1,577.56	3,698.88
1361 Správní poplatky							57.94	105.39	107.60	42.79	107.86	121.02	127.66	146.50
1511 Daň z nemovitosti							1,631.47	1,576.64	1,543.01	1,343.12	1,612.12	1,501.11	1,593.77	2,440.17
2. Nedaňové příjmy	4,497.44	1,946.94	11,335.06	2,467.20	3,514.49	4,432.04	5,415.88	8,558.85	5,162.57	5,732.40	7,704.44	10,688.35	10,025.38	11,909.52
21 Příjmy z vlastní činnosti a odvody							4,258.71	4,473.97	4,269.22	4,717.63	6,311.87	8,378.77	9,069.28	1,903.56
23 Příjmy z prodeje nekapitálového majetku a ostatní nedaň. příjmy							670.89	3,644.01	606.75	496.51	418.01	959.27	119.50	0.00
3. Kapitálové příjmy	11,162.55	19,560.51	4,516.43	1,943.15	363.46	74.70	827.34	109.14	927.33	3,667.87	5,669.04	5,031.64	1,632.25	1,211.58
4. Přijaté dotace	894.86	1,949.19	1,517.03	928.20	6,874.29	7,234.92	9,440.39	17,346.57	10,827.12	29,514.50	1,133.37	2,551.50	1,343.76	14,408.87
41 Neinvestiční přijaté dotace (transfery)							9,340.39	10,411.57	787.12	5,839.50	1,033.37	2,551.50	1,343.76	2,210.79
42 Investiční přijaté dotace (transfery)							100.00	6,935.00	10,040.00	23,675.00	100.00	0.00	0.00	12,198.09
z toho 4112 a 4212 - neinvestiční a investiční dotace ze SR - souhrnného dotačního vztahu							321.64	425.15	415.31	445.66	461.31	473.00	498.40	1,087.50
Příjmy celkem	26,791.02	35,027.98	29,102.60	19,412.12	22,536.72	25,191.07	30,157.15	42,397.58	34,215.30	55,235.43	33,612.67	42,068.08	33,253.97	58,087.31
5. Běžné výdaje	11,167.79	9,217.86	11,804.59	15,274.75	19,423.39	28,422.94	29,658.84	30,537.12	15,236.78	22,631.02	22,999.74	30,025.28	25,503.55	31,336.07
50 Výdaje za platy, ostatní platby za práci a pojistné							3,743.48	4,140.01	3,632.65	3,743.02	3,964.70	4,725.54	4,648.03	5,311.73
51 Neinvestiční nákupy a související údaje							13,840.37	13,178.38	8,057.54	13,983.38	13,423.37	17,686.73	14,125.49	14,806.41
52 Neinvestiční trans. soukr. subj.							0.00	0.00	0.00	0.00	0.00	0.00	0.00	0.00
53 Neinvestiční transfery veřejnoprávním subjektům							11,885.00	12,787.53	3,148.13	4,300.27	4,950.55	5,568.82	5,378.21	10,704.52
54 až 56 Neinvestiční transfery obvatelstvu a mezi org. a příjky obvy. (soc. dávky)							15.00	5.00	5.00	5.00	5.00	15.00	14.14	16.94

NOVÝ INFORMAČNÍ SYSTÉM NA ŘÍZENÍ HOSPODAŘENÍ SAMOSPRÁVY

Saldo příjmů a výdajů



Celkové příjmy a výdaje

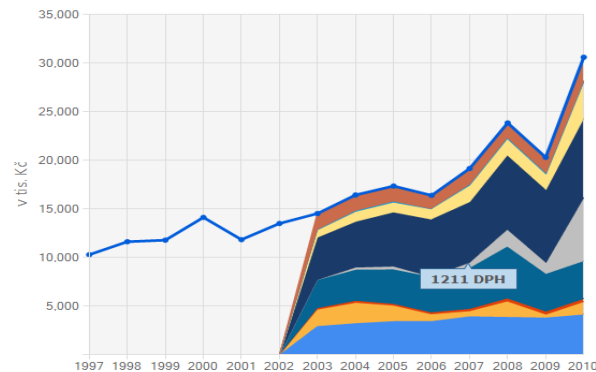


Vše 1997 1998 1999 2000 2001 2002 2003 2004 2005 2006 2007 2008

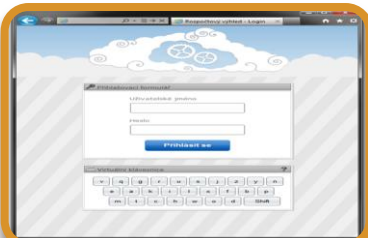
Veškeré výkazy pro obec Opatovice nad Labem

Grafy pro obec Opatovice nad Labem

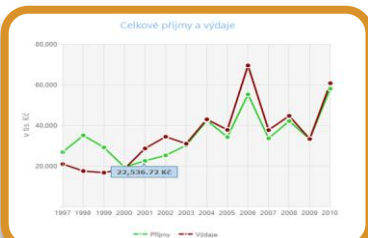
Daňové příjmy - složení



NOVÝ INFORMAČNÍ SYSTÉM NA ŘÍZENÍ HOSPODAŘENÍ SAMOSPRÁVY



TERMÍN SPUŠTĚNÍ
BŘEZEN 2012



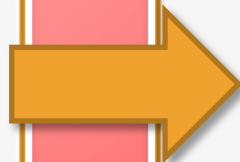
CENA SROVNATELNÁ JAKO ZA
VÝPOČET DAŇOVÝCH PŘÍJMŮ



WWW.REGIONSERVIS.NET

LIGA NEÚPLATNÝCH **nezávislý národní obchodní klub** **samospráv, podnikatelů a firem**

PRAVDA



ČEST



DŮVĚRA

Výsledek členské základny

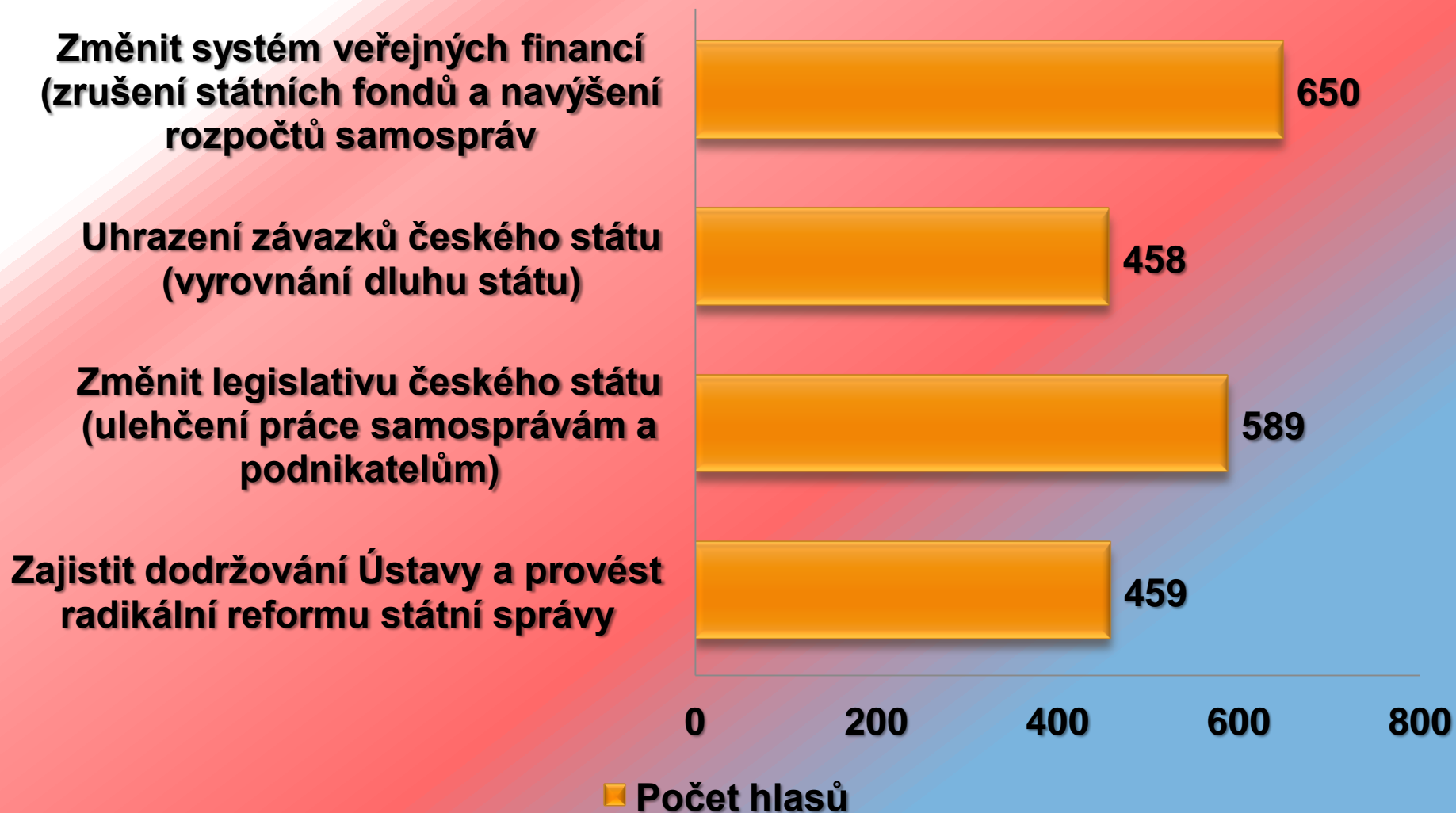


**950 zástupců
obcí a měst
řeklo ANO**



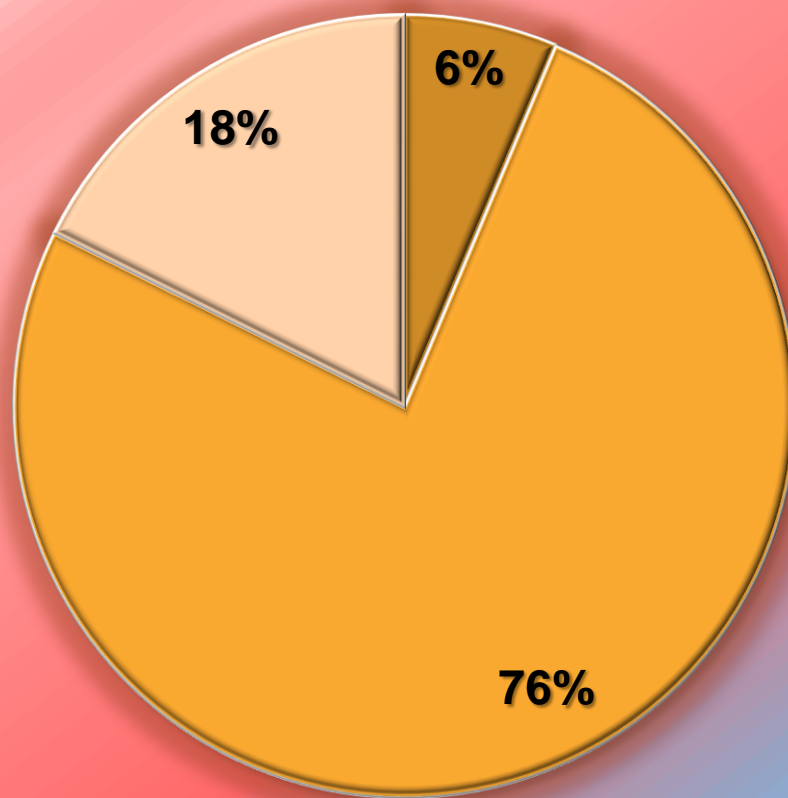
**dalších 860
zatím váhá
pouze 200 řeklo ne**

Co si obce přejí, výsledek průzkumu



Co si obce přejí, výsledek průzkumu

Vyhovují Vám podmínky rozdělování dotací z EU?



- ANO
- NE
- NEVÍM

PRO DOBROU NÁLADU JAN WERICH

Jan Werich:

**“...nejvíc se vyplatí, když člověk
člověku pomáhá. Nejsladší na
světě je poctivý spánek a
největším nepřítelem člověka je
hloupost.”**

PRO DOBROU NÁLADU JAN WERICH

Jan Werich:

**“...nejvíc se vyplatí, když člověk
člověku pomáhá. Nejsladší na
světě je poctivý spánek a
největším nepřítelem člověka je
hloupost.”**



**MNOHO
ZDARU!**

**Děkuji za
pozornost**

Lukáš Tesař

tel: 602 387 872

Email:

lukas.tesar@regionservis.c

Z