



České vysoké učení technické v Praze
FAKULTA DOPRAVNÍ

Ústav soudního znáectví v dopravě



Rezervy v prevenci dopravních nehod

doc.Ing.Jindřich ŠACHL, CSc
Ing.Drahomír SCHMIDT, Ph.D.

REGIONSERVIS
a CEVRO Institut
28.dubna 2009



České vysoké učení technické v Praze

FAKULTA DOPRAVNÍ

Ústav soudního znalectví v dopravě



Motto:

Účastníci silničního provozu jsou odkázáni pouze na zrak,
a proto, **co je v silničním provozu špatně vidět, je nebezpečné**



Nehodová situace trvá do okamžiku
střetu většinou jen okolo dvou sekund

Nehodovým situacím je tedy
nutno předcházet prevencí :

- úpravou komunikací,
- legislativou,
- osvětou.

České vysoké učení technické v Praze

FAKULTA DOPRAVNÍ

Ústav soudního znalectví v dopravě



Jednoduché úpravy komunikace

Značky „Dej přednost v jízdě“ lze umístit viditelněji - **Maďarsko**



TP 65 „Zásady pro dopravní značení na pozemních komunikacích“ již léta doporučují umísťování dopravních značek nad vozovkou. Zatím se tak umísťují jen značky upravující řazení do jízdních pruhů: řidič ví, kam se má zařadit, ale uniká mu, že tam měl dát přednost v jízdě.

České vysoké učení technické v Praze
FAKULTA DOPRAVNÍ

Ústav soudního znaectví v dopravě



Značky „Dej přednost v jízdě“ lze umisťovat viditelněji - Německo



České vysoké učení technické v Praze
FAKULTA DOPRAVNÍ

Ústav soudního znalectví v dopravě



Značky „Dej přednost v jízdě“ lze umisťovat viditelněji - Německo



České vysoké učení technické v Praze
FAKULTA DOPRAVNÍ

Ústav soudního znalectví v dopravě



...v roce 1990 tak byly na čas umístěny značky i v Praze
na křižovatce Černokostelecká x Průmyslová



Foto z časopisu
Motoristická současnost
číslo 5 ročník 1990

České vysoké učení technické v Praze
FAKULTA DOPRAVNÍ



Ústav soudního znalectví v dopravě

**Tyhle značky máme v seznamu (A3),
Němci je však i používají (připomínají přednost zprava)**

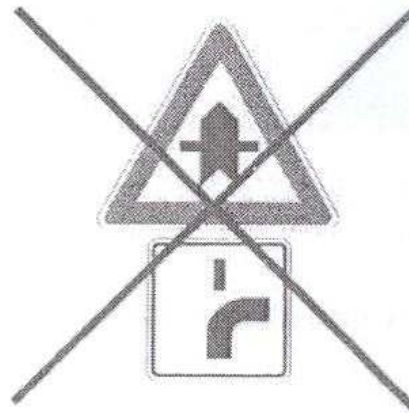




Obrázek z odborného semináře

**Zásady moderního uspořádání
pozemních komunikací**

BESIP a CDV květen 2005



Obr. 17: Psychologicky velmi nebezpečná kombinace dopravních značek

České vysoké učení technické v Praze
FAKULTA DOPRAVNÍ

Ústav soudního znalectví v dopravě



Značka daleko před křižovatkou

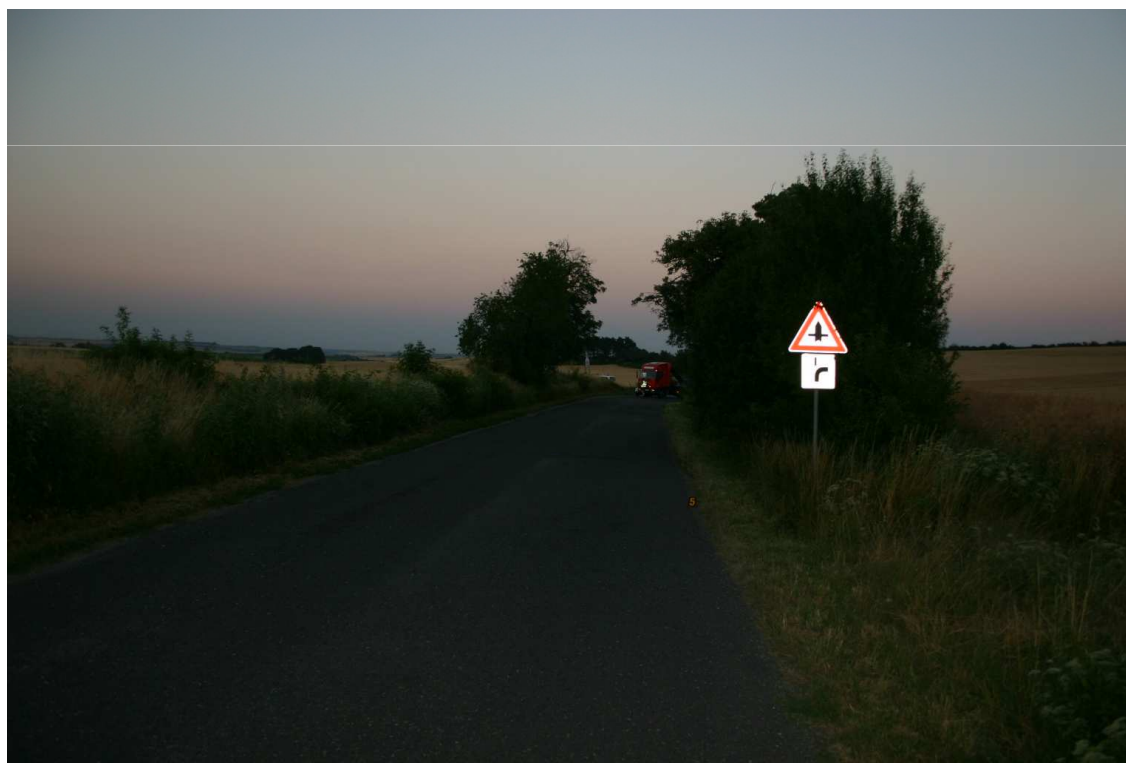


České vysoké učení technické v Praze
FAKULTA DOPRAVNÍ

Ústav soudního znalectví v dopravě



Značka daleko před křižovatkou





Situace v pohledu shora



České vysoké učení technické v Praze
FAKULTA DOPRAVNÍ

Ústav soudního znalectví v dopravě



Situace v pohledu zblízka 😊



České vysoké učení technické v Praze
FAKULTA DOPRAVNÍ

Ústav soudního znalectví v dopravě



Řešení na slovenský způsob



České vysoké učení technické v Praze
FAKULTA DOPRAVNÍ

Ústav soudního znalectví v dopravě



Řešení na slovenský způsob





České vysoké učení technické v Praze

FAKULTA DOPRAVNÍ

Ústav soudního znáectví v dopravě



Pasivní bezpečnost silnic

Jsme lidé omylní.

Potřebujeme silnice,
které naše omyly netrestají smrtí.



Obr. 1

Příhradová nosná konstrukce je odolná vůči tlaku větru
ale poddajná, neagresivní, při nárazu vozidla

České vysoké učení technické v Praze
FAKULTA DOPRAVNÍ

Ústav soudního znalectví v dopravě



Obr. 2

U nás také "umíme" příhradovou konstrukci, ale "pro jistotu" ji upevníme k masivním betonovým blokům

České vysoké učení technické v Praze
FAKULTA DOPRAVNÍ

Ústav soudního znalectví v dopravě



I reklama na bezpečí garantované pojištěním může sama představovat nebezpečí, když se postaví na místě, kde strom by se určitě zasadit nesměl - obrázek je z dálnice D5.

České vysoké učení technické v Praze
FAKULTA DOPRAVNÍ
Ústav soudního znalectví v dopravě



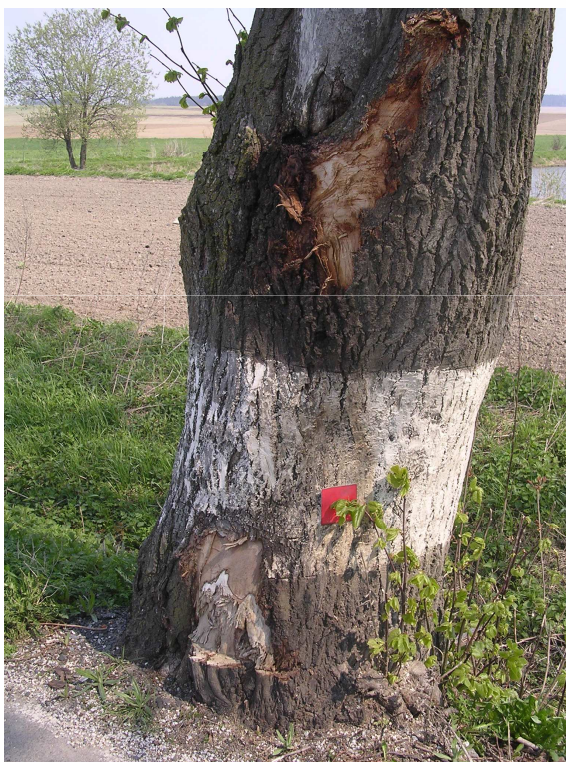
obr. 2

České vysoké učení technické v Praze
FAKULTA DOPRAVNÍ
Ústav soudního znalectví v dopravě



České vysoké učení technické v Praze
FAKULTA DOPRAVNÍ

Ústav soudního znalectví v dopravě



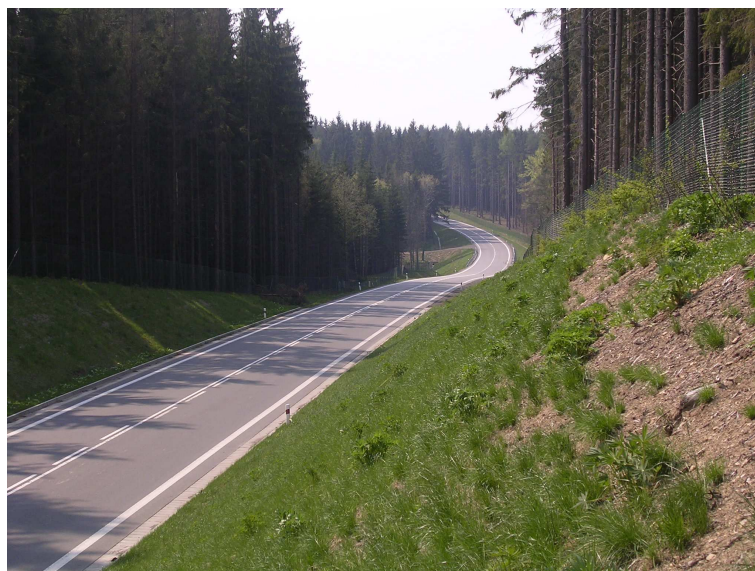
**Ze strachu se odklánějí,
možná proto se nezelenají**

České vysoké učení technické v Praze
FAKULTA DOPRAVNÍ

Ústav soudního znalectví v dopravě



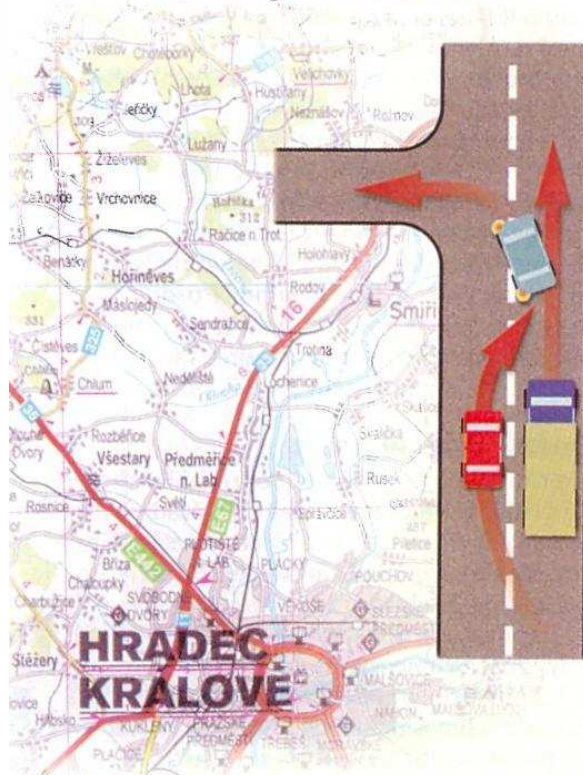
Boj o prostor na silniční koruně >



**< Takhle by se stromů vešlo víc
a bez boje**



Odbočí jen sebevrah



Vždy stejný scénář střetu: auta zakrytá kamiony odbočují doleva mezi Hradcem a Náchodem.

Legislativa

Je u nás předjíždění
na křižovatkách
a v bezprostřední blízkosti
zakázáno
nebo povoleno ?



Uvažme :


- Je předjíždění na křižovatkách časté? **Nejspíše není.**
- Kdy, za jaké situace se tedy předjíždí v bezprostřední blízkosti křižovatek? **Když vozidla vpředu (z neznámé příčiny) zpomalí – to je právě ta nebezpečná situace.**
- Postačí vyznačit před křižovatkami podélné čáry souvislé? **Nestačí – neboť nebrání v předjíždění motocyklistům a ti jsou právě nejméně viditelní.**



Prevence osvětou - příklady

Vliv opoždění počátku brzdění na rychlost nárazu

Opoždění začátku brzdění (s)	Počáteční rychlost (km/h)					
	40	50	60	90	110	130
0,2 s	18	20	22	27	30	33
0,4 s	26	29	32	39	43	47
0,5 s	29	32	35	43	48	52
0,7 s	34	38	42	51	57	62
1,0 s	40	46	50	61	68	74



České vysoké učení technické v Praze

FAKULTA DOPRAVNÍ

Ústav soudního znalectví v dopravě



Problematika opoždění počátku brzdění

Vyvíjí-li se před vozidlem dopravní situace způsobem, jehož pokračování nelze jednoznačně předvídat, neměl by na to řidič hledět jako na televizi.

Není nutno reagovat intenzívním brzděním na každou změnu situace před vozidlem, ale je možno si včas připravit nohu na pedál brzd.



Přiměřená rychlost na úzké vozovce

Na nepřehledných úsecích vozovek, jež jsou tak úzké, že se na nich nelze bezpečně míjet běžnou provozní rychlostí například s protijedoucím nákladním vozidlem, musí zůstat druhá polovina délky vzájemného rozhledu k dispozici pro řidiče protijedoucího vozidla.

České vysoké učení technické v Praze
FAKULTA DOPRAVNÍ

Ústav soudního znalectví v dopravě

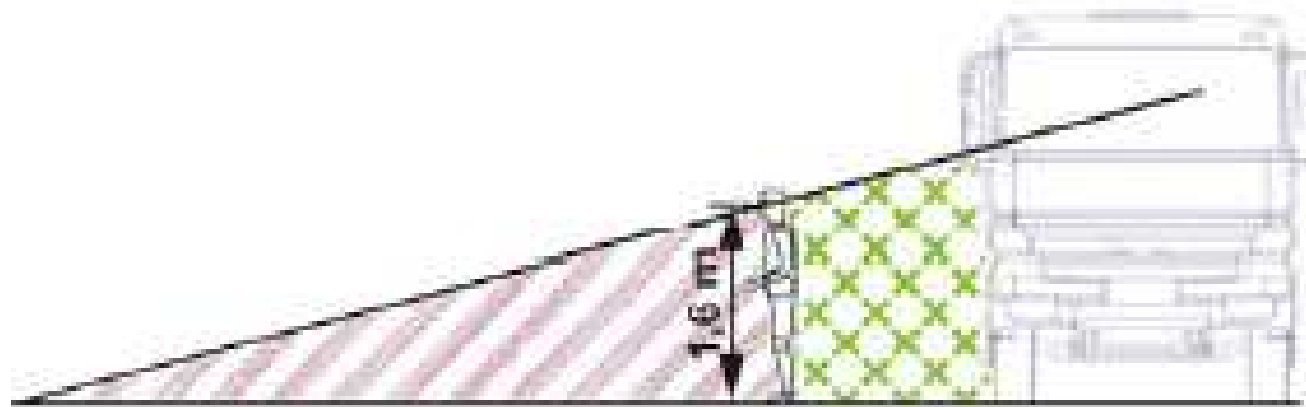


**Okolo kabin nákladních automobilů je prostor,
v němž řidič nemůže vidět chodce ani cyklistu**





**Okolo kabin nákladních automobilů je prostor,
v němž řidič nemůže vidět chodce ani cyklistu**





**Okolo kabin nákladních automobilů je prostor,
v němž řidič nemůže vidět chodce ani motocyklistu**



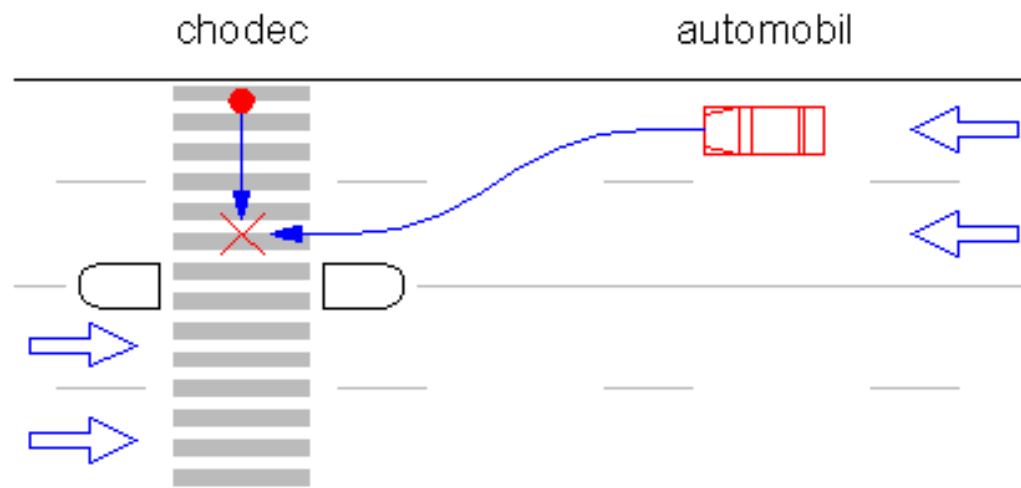
České vysoké učení technické v Praze
FAKULTA DOPRAVNÍ

Ústav soudního znalectví v dopravě



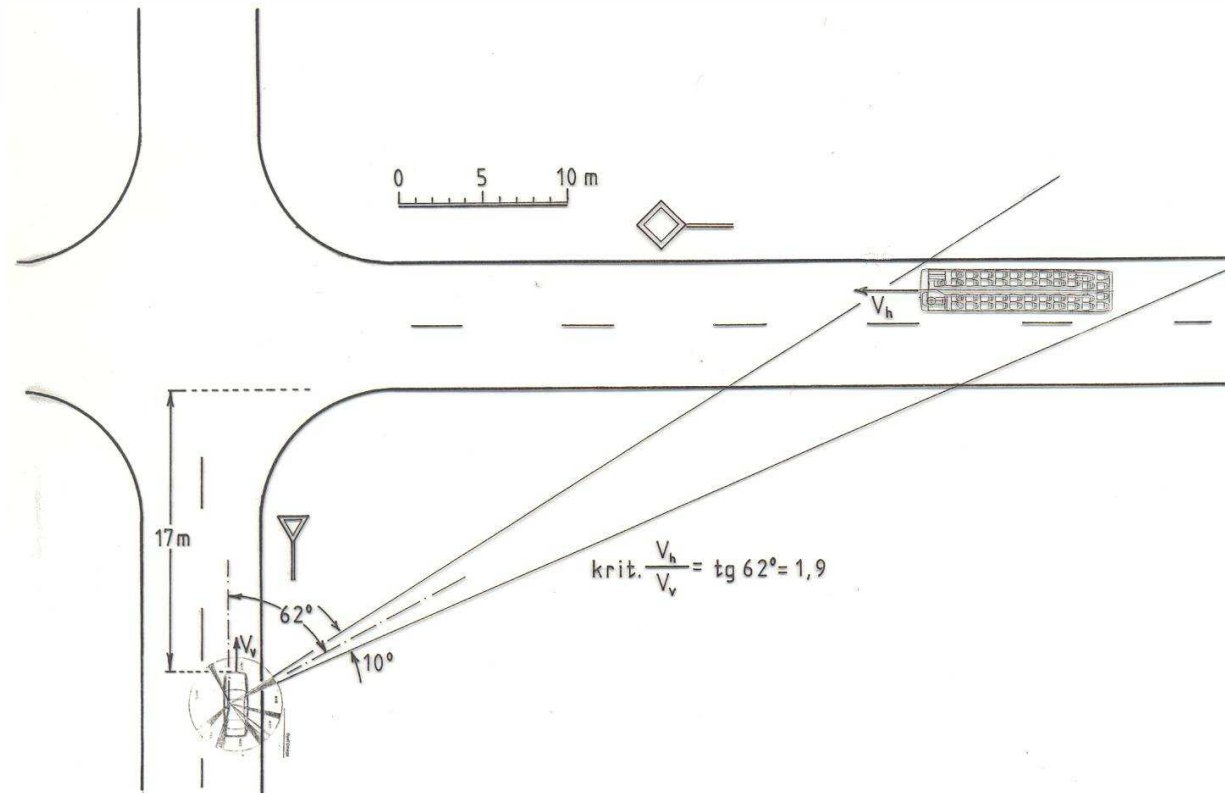


Přejezd z pruhu do pruhu před přecházejícím chodcem





Problematika pravého A-sloupku





České vysoké učení technické v Praze
FAKULTA DOPRAVNÍ

Ústav soudního znalectví v dopravě



Děkujeme vám za pozornost

**Přejeme zdar práci vašich rukou
(Ž 90)
a hodně štěstí na silnicích**