



REGIONSERVIS™

SETKÁNÍ STAROSTŮ A MÍSTOSTAROSTŮ

IV. Setkání starostů a místostarostů Královéhradeckého kraje

Vážená paní, vážený pane,

*srdečně Vás vítám na **IV. Setkání starostů a místostarostů Královéhradeckého kraje**, na které jsme Vás společně s partnery pozvali.*

*Toto Vaše setkání probíhá v době, kdy se opět připravuje řada reforem a v době, kdy se stále více a více musí samosprávy spoléhat sami na sebe bez pomoci státu. Neproběhla žádná reforma státních úřadů, zato pro obce přibývají povinnosti a peněz na realizaci cílů samospráv se nedostává. Také pro to podpořte **PETICI „Stop dotacím z ústředí, zelenou samosprávám“**. Podstatou petice je posílit rozpočty obcí a měst o peníze, které utíkají do dotací anebo se vzdalují obcím a městům.*

*Velice rád bych aby Vám mohl Region servis více pomoci. Pomáháme Vám **bez dotací - bez potřeby veřejných prostředků**. Angažujeme komerční sektor, který má o rozvoj měst a obcí zájem. Je mi ctí, že našimi partnery, kteří Vás podporují jsou společnosti jako **AVE CZ odpadové hospodářství s.r.o.**, společnost **Microsoft s.r.o.**, **Eltav lighting s.r.o.** a další partneři.*

Vážení přátelé, zachovejte nám a našim partnerům přízeň a užijte se dnešní akci.

Lukáš Tesař
ředitel a majitel

PROGRAM:

IV. Setkání starostů a místostarostů Královéhradeckého kraje

termín: **15. května 2007** (úterý)

místo konání: **Zámek DĚTENICE**, okres Jičín, Taneční sál internet: <http://www.detenice.cz>

zaměření a hlavní témata:

FINANCE, DOPRAVA, BEZPEČNOST DOPRAVY V OBCÍCH, KANALIZACE A VODOVODY, finanční plánování obcí a měst, systémová řešení politických cílů starostek a starostů. Efektivní metody financování rozvoje samospráv, externí zdroje příjmů pro investice a nástroje pro zvýšení dostupnosti veřejných služeb pro občany !

PROGRAM:

programem provází RNDr. Radovan Kunc

Prezence od 8:30 hod.; 9:30 hod zahájení, ukončení odborné části cca 14:30 hod.

9:30 Zahájení: **Lukáš TESAŘ**, ředitel programu Regionservis

9:35 Úvodní pozdravení: **MUDr. Jiří VAMBERA**, radní Královéhradeckého kraje

9:40 Generální partner: **Ing. Luboš KAČÍREK MBA**, obchodní ředitel AVE CZ odpadové hospodářství s.r.o

I. Dopolodní panel:

KRAJSKÁ SAMOSPRÁVA, ROZVOJ KRAJE, HLAVNÍ CÍLE V ROCE 2007 - DISKUZE

10:00 **FINANCOVÁNÍ ŘEŠENÍ POLITICKÝCH CÍLŮ SAMOSPRÁV**, vývoj ekonomiky a souvislosti
Ing. Luděk TESAŘ, ekonom, specialista na problematiku financování obcí, měst a krajů

11:00 Dopravní infrastruktura ČR - dotace na rozvoj dopravní infrastruktury obcí a bezpečnosti
Ing. Karel HAVLÍČEK, ředitel Odboru techniky realizace Státního fondu dopravní infrastruktury

11:30 Vodní hospodářství, **aktuálně** – kanalizace, vodovody, problematika čištění vod, dotace z Mze a EU
RNDr. Pavel PUNČOCHÁŘ CSc., náměstek ministra zemědělství ČR

Komerční panel:

PŘEDSTAVENÍ HLAVNÍCH PARTNERŮ SETKÁNÍ

12:15 **Ing. Vilém TVRDÍK**, ředitel korporátního marketingu spol. Hochtief CZ a.s.

12:20 **Dr. Ing. Otto FUČÍK**, jednatel společnosti Camea s.r.o.

12:25 **zástupce**, společnosti Tr - Antoš s.r.o.

následuje 30 min. přestávka na kávu a občerstvení

II. Dopolodní panel:

OBECNÍ A MĚSTSKÁ SAMOSPRÁVA – PRAKTICKÁ ŘEŠENÍ, PŘÍKLADY, NÁSTROJE

13:00 **INFORMAČNÍ MĚSTO**, prezentace řešení k dosažení politických cílů obcí v oblasti **informatiky**
Ing. Rostislav BABARÍK, account manažer pro oblast veřejné správy, spol. Microsoft s.r.o.

13:30 **BEZPEČNÉ MĚSTO**, prezentace řešení k dosažení politických cílů obcí v oblasti **bezpečnosti**
Ing. Dagmar KOČÁRKOVÁ, Fakulta dopravní ČVUT v Praze
Ing. Josef KOCOUREK, Fakulta dopravní ČVUT v Praze

14:15 PRAXE, OTEVŘENÁ DISKUZE ÚČASTNÍKŮ S ODBORNÍKY A POZVANÝMI HOSTY

Pozvání přijali:

Ing. Zdeněk LHOTA, poslanec PSP ČR za Královéhradecký kraj, člen Hospodářského výboru

MUDr. Jiří VAMBERA, radní Královéhradeckého kraje

Po celý den budou k dispozici „workshopy“ partnerů setkání, praktické příklady a ukázky produktů a služeb

15:00 ODPOLEDNÍ ZÁMECKÁ SLAVNOST S KULTURNÍM PROGRAMEM a prohlídkami, dobové soubory zlodějů, lapkové, katové, kejklíři atd. v prostorách stylové a vyhlášené krčmy, prohlídky pro zájemce atd. s posezením v krčmě i na zahrádce, samozřejmě ve stylu dávné doby raubířů, sedláků atp.

- Uvedené časy přednášek jsou informativní (Regionservis si vyhrazuje právo na změnu programu !),
- **Krátké diskuse s přednášejícími budou probíhat vždy po skončení jejich příspěvku,**

SBORNÍK PŘÍSPĚVKŮ ŘEČNÍKŮ:

Ing. Luděk Tesař

ekonom a specialista na financování a rozvoj samospráv

Vážené starostky a starostové, vážené dámy a pánové,

je mi ctí vám sdělit informace a názory na budoucnost rozvoje našich obcí. ČR je z pohledu obcí v těžké situaci nejen nestabilním řízením státních úřadů, které částečně způsobuje politická situace, ale je tu celá řada dalších vlivů. Je nedořešená reforma a kraje dostávají almužnu ve vlastních příjmech, často se mění pravidla dotací pro obce a změny daňového systému mají často nepříjemné dopady na obce. Vedle toho je na obcích zastaralá technika zajišťující služby pro lidi, málo informací z centra nebo je informací moc, ale jsou protichůdné. Dotace z EU křiví podnikání a vysoká míra korupce a administrativní zátěže dokončuje neblahý vliv na podnikatele i samosprávy u nás. Nechci však sýčkovat a láteřit, tím bych Vám nepomohl. Je třeba se naučit i v takto drsném prostředí žít. Protože jenom ta obec, která to zvládne přežije, a co více, rozkvetne na vzdory všem.

Jak na to ? Především je třeba se dobře orientovat v informacích a vědět které z nich a jak se dotknou obce. Dále je nutné, pokud chcete zlepšit život v obci, najít cestu, která posune obec v jejím rozvoji. Za svou praxi jsem měl tu čest poznat obce, ministerstva, Úřad vlády i krajský úřad. Jsem sice o mnoho moudřejší než jsem býval, ale univerzální cestu stanovit neumím. Je třeba aby obce vycházeli ze své jedinečnosti, ze svých podmínek. pro každou obec je prospěšné a aktuální něco jiného. Přesto existuje několik universálních cest jak zlepšit život v našich obcích. Mám několik individuálních doporučení.

Doporučuji více se zabývat lidmi na obecních úřadech, politiky nevyjímaje. Vy nebo oni budete jednou sedět ve vládě, vy budete rozhodovat a jednat. Kdyby ne ve vládě, tak již dnes jednáte a pracujete pro spoustu lidí ve svých obcích. Aby v dnešní době obec dokázala udržet krok je dobré aplikovat a rozvíjet projektové řízení a mít jasný cíl. Tím se dají zajistit a zvládnout z obecního hlediska větší cíle. Minimálně nutné je projektové řízení při tom čerpání těch nesmyslných dotací z EU. Proč říkám nesmyslných ? Protože o penězích se stále častěji rozhoduje mimo samosprávy. Dříve na okrese a v Praze, dnes v Praze a v Bruselu, kdoví kde budou naše peníze zítra. Jistě že naše peníze, protože EU není finančně výhodná, jak si někteří bláhoví nebo vypočítaví politici mysleli. Stejně bláhové bylo a je se domnívat, že Euro bude zavedeno v ČR roce 2010, ale o tom třeba jindy.

Města mají oproti obcím malinko lepší výchozí situaci třeba mohou lépe kumulovat kapitál na investice, ale malé obce se bez dotací z EU obejdou jen těžko. Paradox je, že právě zde v těchto malých obcích (malá obec z pohledu EU je obec do 2000 obyvatel) je komplikovaná situace s nedostatkem odborníků. Velká města by se měla, po zvládnutí projektového řízení, soustředit na racionalizaci procesů. I když mají městečka a malé obce těžkou situaci, není důvod si zoufat. Je mnoho řešení jak řešit např. zastaralý park technických služeb nebo bezpečnostní a komunikační systém v obci. I malá obec totiž nepřijde o svou největší devizu, kterou jsou dosud, vedle samosprávy, pravidelné toky peněz z celostátních výnosů daní. Na této vlastnosti, kterou mají v ČR pouze státní rozpočet, obce a kraje a Státní fond dopravní infrastruktury, je třeba stavět. Dobré je využívat expertních a komplexních služeb. Nekupovat auto nebo stroj nebo kabel k počítači nebo software, ale službu, výsledek auta, stroje, kabelu... Dobré je kombinovat takový způsob nákupu s moderními nástroji financování jako jsou pronájem, leasing, úvěr apod. U malých obcí, které mají skutečně zanedbatelné příjmy v porovnání s potřebami je nezbytně nutné spolupracovat mezi sebou. Zakládat sdružení a centralizovat rozpočty na základní služby.

Vím, že se to snadno mluví a vy máte těžkou situaci, ovšem je to cesta kterou jste si zvolili a já jsem za to moc rád. Jsem připraven vám pomáhat. Moje poslání i má dosavadní profesní náplň byla spojena s pomocí samosprávám. Nejcennější na celém mém bytí jsou dobré vztahy s Vámi, lidmi, starostkami, starosty a přáteli. Šťěstí, kdy se můžeme potkat kdekoliv za pár let a mít dobrý pocit z toho, že se známe a z toho co děláme.

Takže přátelé, hlavu vzhůru, ať už je vláda jaká chce, ať už dělá EU co dělá, protože jediné tak pomůžeme našim obcím, když budeme pozitivní a nevzdáme to!

Kontakt:

tesar.ludek@seznam.cz

Rozvoj obce - nabízíme Vám pomoc

Ing. Luděk TESAŘ

Ekonom

Odborný poradce na rozvoj obcí a měst

certifikovaný projektový manažer dle mezinárodních standardů IPMA

GSM: 602 690 061 email: ludek.tesar@regionservis.cz nebo tesar.ludek@seznam.cz

Mnoho starostek a starostů si klade otázku **jak připravit obec do tohoto volebního období tak, aby se zastupitelstvo nemuselo za nic stydět**. Je tu na jedné straně mnoho příležitostí, například čerpání dotací z EU a je tu zároveň velká potřeba řešit mnoho cílů obcí a peněz není nikdy dost. Jelikož znám situaci obcí a donedávna jsem působil na Úřadu vlády a Ministerstvu financí, kde jsem měl na starosti financování obcí, dovedu obcím pomoci.

Nabízím balíček služeb PŘÍPRAVA OBCE NA REALIZACI CÍLŮ.

- **ŠKOLENÍ ZASTUPITELŮ – příležitosti a ohrožení obce (na míru dle Vaší obce).** Zastupitelstvo, jako orgán, který rozhoduje, by mělo získat, či mít obecný přehled o situaci a aktuálních možnostech obce. Na školení dojde ke zmapování výchozí situace obce, základní analýza desetiletého vývoje v oblasti financí a definují se základní příležitosti obce. Součástí školení je na přání možné doplnit o strategické poradenství, kde se starostou probíráme možnosti obce a konkrétní projekty a situace (Cena cca 8 500,- Kč včetně všech daní a nákladů).
- **STRATEGICKÝ PLÁN ROZVOJE.** V součinnosti se starostou, vybranými zastupiteli a úředníky obce dojde k vypracování strategického plánu rozvoje obce. Tento dokument umožní lépe realizovat už tím, že bude znám přehled příležitostí a ohrožení, silných i slabých stránek obce a spektrum priorit a cílů. Schválením strategického plánu rozvoje obce dojde ke zlepšení komunikace v rámci zastupitelstva i mezi vedením obce a občany a zejména při komunikaci se zprostředkujícími orgány čerpání peněz z operačních programů, ale také při jednáních s bankami atd. **Je dobré mít zpracovaný a schválený strategický plán obce.** (Cena dle rozsahu a podrobnosti zpracování, cca 7 500,- Kč/den včetně daní a nákladů vyjma ubytování).
- **PSANÍ PROJEKTŮ NEBO PŘÍPRAVA PROJEKTOVÉHO MANAGEMENTU VE MĚSTĚ / OBCI.** Nabízíme nejen asistenci při psaní konkrétních projektů, ale také např. proškolení vašich lidí aby zvládali projektové řízení. Sám jsem držitelem mezinárodního certifikátu IPMA na projektové řízení. Průměrné třídní školení, které obsahuje také případové studie a řešení příkladů z vaší praxe trvá 3 dny. Základní rychlokurz projektového řízení je možné pořídit za jeden den. (Cena dle rozsahu 7 – 10 000,- Kč/den včetně daní a nákladů vyjma ubytování).

Reference

Od března 2007, kdy jsem začal provozovat živnost, jsem úspěšně zrealizoval školení zastupitelů např. pro obec Prlov, obec Boršice u Blatnice, město Letohrad, město Lanškroun a další. Rychlokurz na projektové řízení jsem realizoval pro statutární město Pardubice a strategický plán rozvoje obce připravuji např. pro město Jílové u Prahy.

Pro více informací mě prosím neváhejte kontaktovat na můj mobil nebo email, rád vám sdělím více.

Doprava

Státní fond dopravní infrastruktury vydal Pravidla pro poskytování příspěvků v roce 2007.

Finanční příspěvky lze poskytnout na projekty zaměřené na :

1. výstavbu, modernizaci a opravy dálnic a silnic, dopravně významných vodních cest, celostátních a regionálních drah
2. **úpravy dopravní infrastruktury směřující ke zvýšení bezpečnosti dopravy a jejího zpřístupňování osobám s omezenou schopností pohybu a orientace**
3. **projekty na výstavbu a údržbu cyklistických stezek**

Jedná se o Pravidla (§ 2, odst. 1, písm. f), g), h) zákona č. 104/2000 Sb.)

- pro poskytování příspěvků na průzkumné a projektové práce, studijní a expertní činnosti zaměřené na výstavbu, modernizaci a opravy silnic a dálnic, dopravně významných vodních cest a staveb celostátních a regionálních drah,
- pro poskytování příspěvků pro naplňování programů zaměřených ke zvýšení bezpečnosti dopravy a jejího zpřístupňování osobám s omezenou schopností pohybu a orientace,
- pro poskytování příspěvků na výstavbu a údržbu cyklistických stezek

Poskytování příspěvků pro naplňování programů zaměřených ke zvýšení bezpečnosti dopravy a jejího zpřístupňování osobám s omezenou schopností pohybu a orientace

1. Věcná orientace akcí

- 1.1. Expertní činnosti zaměřené na úpravy dopravní infrastruktury směřující ke zvýšení bezpečnosti dopravy a jejího zpřístupňování osobám s omezenou schopností pohybu a orientace.
- 1.2. Vypracování projektové dokumentace k akcím naplňujícím stanovený účel.
- 1.3. Realizaci akcí v konkrétním prostředí.

Příspěvek nelze poskytnout na akce týkající se

- městské hromadné dopravy (s výjimkou bezbariérových zastávek MHD),
- dopravních prostředků a jejich vybavení, staveb budov a jejich vybavení,
- veřejného osvětlení (s výjimkou speciálního nasvětlení přechodu pro chodce),
- parkoviště (s výjimkou parkovacích míst trvale vyznačených pro osoby zdravotně postižené),
- letecké dopravy,
- kruhových křižovatek,
- železničních přejezdů

2. Výše příspěvku

Z rozpočtu SFDI pro rok 2007 lze poskytnout příspěvek na vybranou akci **maximálně do výše 75%** skutečně vynaložených užitelných nákladů akce realizované v roce 2007.

SFDI nefinancuje následující položky, které jsou součástí realizované akce nebo její etapy, na kterou se o příspěvek žádá:

- VEREJNÉ OSVĚTLENÍ (kromě nasvětlení přechodů pro chodce) a s tím spojené elektromontáže)
- Příjezdové cesty k objektům, kromě cest k objektům sloužícím veřejnosti (úřady, nemocnice, školy...)
- Vjezdy a odbočky (do rodinných domků apod.).
- Zastávky MHD a BUS zastávky – jejich konstrukce (kromě BUS zálivů)
- Vstupy do budov dle vyhlášky MMR ČR č. 369/2001 Sb.
- Příprava území a demolice objektů, které nejsou překážkou realizace stavby.
- Ostatní konstrukce bez přímého vztahu k bezpečnosti.
- SVISLÁ DOPRAVNÍ ZNAČENÍ komunikace, která nesouvisí se zvýšením bezpečnosti (viz vyhláška č. 30/2001 Sb., v platném znění)
- FINANČNÍ REZERVA z vysoutěžené ceny stavby
- PARKOVIŠTĚ – uznána pouze místa před veřejnými budovami označená jako parkování pro osoby zdravotně postižené (poměrná finanční část z ceny).
- Opravy a rekonstrukce místních komunikací pro motorová vozidla.
- Event. další položky.

3. Výběr akce

Hodnotitelská komise posoudí podané žádosti, vybere a doporučí Výboru SFDI akce pro poskytnutí příspěvku. Akce budou hodnoceny podle těchto kritérií:

a) Bezpečnost dopravy – 40% váha:

- nehodovost na řešených úsecích pozemních komunikací a železničních tratí,
- zajištění bezpečné dopravní cesty s dopady na cílové skupiny obyvatel,
- intenzita dopravy na řešených úsecích pozemních komunikací a železničních tratí.

b) Zpřístupňování dopravy osobám s omezenou schopností pohybu a orientace – 40% váha:

- způsob uplatnění závazných a doporučených technických opatření pro zpřístupnění dopravy osobám s omezenou schopností pohybu a orientace,
- etapovost akce a její napojení na přístupný regionální dopravní systém,
- respektování metodických postupů, manuálů a standardů vydaných Vládním výborem pro zdravotně postižené občany k příslušnému programu, vč. Rozhodnutí Řídicího výboru programu mobility,
- spolupráce s okolními obcemi a městy a sdruženími uživatelů v kraji na vytváření přístupných integrovaných dopravních systémů,
- charakter bariér, které je třeba odstranit,
- nehodovost a intenzita pohybu osob s omezenou schopností pohybu a orientace na řešených úsecích pozemních komunikací a železničních tratí.

c) Ekonomické kritérium – 20% váha:

- finanční náročnost akce,
- podíl požadovaného příspěvku z rozpočtu SFDI v roce 2007.

4. Podání žádosti o příspěvek

Žádost o příspěvek lze předat osobně v sídle SFDI nebo zaslat doporučeně poštou na adresu:

Státní fond dopravní infrastruktury, Sokolovská 278, 190 00 Praha 9

5. Podrobnější informace

na internetové stránce www.sfdi.cz.

Poskytování příspěvků na výstavbu a údržbu cyklistických stezek

1. Věcná orientace akcí

V souladu s účelem, pro který se poskytuje finanční příspěvek z rozpočtu SFDI podle těchto Pravidel, lze poskytnout finanční příspěvek výhradně na:

- výstavbu cyklistické stezky,
- údržbu cyklistické stezky.

Cyklistická stezka je pro účel těchto Pravidel, ve smyslu zákona č. 13/1997 Sb., o pozemních komunikacích, v platném znění a vyhlášky č.104/1997 Sb., v platném znění, místní komunikací IV. kategorie, ze které je vyloučen provoz silničních motorových vozidel, která svými parametry splňuje požadavky pro cyklistické stezky uvedené v ČSN 73 61 10 a která je takto zařazena silničním správním úřadem a je jako cyklistická stezka značena ve smyslu vyhlášky Ministerstva dopravy ČR č. 30/2001 Sb, v platném znění.

Výstavbou se pro účel těchto Pravidel rozumí proces realizace nové cyklistické stezky nebo přestavba stávající cyklistické stezky. Údržbou se pro účel těchto Pravidel rozumí rozsáhlejší práce dle Přílohy č. 5 vyhlášky Ministerstva dopravy ČR č. 104/1997 Sb. prováděné na cyklistické stezce.

2. Výše příspěvku

Z rozpočtu SFDI pro rok 2007 lze poskytnout příspěvek na vybranou akci **maximálně do výše 60 %** skutečně vynaložených uznatelných nákladů stavební části při výstavbě cyklistické stezky nebo skutečně vynaložených uznatelných nákladů na údržbu cyklistické stezky, případně její části realizované v roce 2007.

SFDI nefinancuje následující položky, které jsou součástí realizované akce nebo její etapy, na kterou se o příspěvek žádá:

- CHODNÍKY pro pěší kromě cyklistických stezek označených dopravní značkou C9a
- VEŘEJNÉ OSVĚTLENÍ cyklostezky vč. stožárů, položení kabelů a dalšího příslušenství a s tím spojené elektromontáže.
- ODPOČÍVACÍ PLOCHY vč. jejich vybavení – mapy, lavičky, stolky, odpad.koše, osvětlení, informační tabule atd. (mobiliář)
- PŘELOŽKY, které nejsou vyvolány vlastní stavbou (přeložení rozvaděče, inženýrských sítí, elektrického vedení, veřejného osvětlení, sdělovacích kabelů atd.).
- Kanalizace vč. úprav k odvádění vody (viz §12, bod 3 zákona č. 13/1997 Sb., o pozemních komunikacích)
- Vjezdy a odbočky do rodinných domků apod.
- Osázení vegetací a sadové úpravy
- Opěrné zdi, které nejsou součástí tělesa cyklistické stezky
- Oplocení, které není součástí stavebního povolení
- Příprava území a demolice objektů, které nejsou překážkou realizace stavby
- Finanční rezerva z vysoutěžené ceny stavby
- Event. další položky

3. Výběr akce

Hodnotitelská komise posoudí podané žádosti, vybere a doporučí Výboru SFDI akce pro poskytnutí příspěvku.

Akce budou hodnoceny podle těchto kritérií:

a) Bezpečnostní kritéria - 50% váha

- intenzita dopravy na úsecích pozemních komunikací, ze kterých má být cyklistický provoz sveden, a to intenzita dopravy celkem a intenzita dopravy cyklistů,
- nehodovost na souvisejících úsecích dopravní infrastruktury,
- zdůvodnění bezpečné cesty.

b) Ekonomická kritéria – 30% váha

- finanční náročnost akce na 1 m²,
- míra finanční spoluúčasti žadatele a dalších zdrojů na realizaci akce v roce 2007.

c) Ostatní kritéria – 20% váha

- charakter a realizace cyklistické politiky příjemce,
- prioritita akce dle věcné orientace,
- spolupráce s okolními územně samosprávnými celky na výstavbě a provozování cyklistických stezek,
- technická úroveň akce,
- společenská a regionální prospěšnost akce.

4. Podání žádosti o příspěvek

Žádost o příspěvek lze předat osobně v sídle SFDI nebo zaslat doporučeně poštou na adresu:

Státní fond dopravní infrastruktury, Sokolovská 278, 190 00 Praha 9

5. Podrobnější informace


na internetové stránce www.sfdi.cz.



**Aktuální témata
vodního hospodářství
na Ministerstvu zemědělství**


RNDr. Pavel Punčochář, CSc.
vrchní ředitel sekce vodního hospodářství MZe

Dětenice 15. 5. 2007

Program „Podpora prevence před povodněmi II“
10 mld. Kč ze SR na léta 2007-2012
členěn na podprogramy:


- * 129 122 Podpora protipovodňových opatření s retencí
- * 129 123 Podpora protipovodňových opatření podél vodních toků
- * 129 124 Podpora zvyšování bezpečnosti vodních děl
- * 129 125 Podpora vymezení záplavových území a studií odtokových poměrů

4,2 mld. Kč ze SR na léta 2007-2012

Hlavní věcné cíle programu 129 130:

- zlepšení technického stavu rybníčního fondu a obnova vodohospodářských funkcí rybníků a vodních nádrží;
- zvýšení bezpečnosti rybníků a vodních nádrží za povodni;
- odbahnění rybníků s cílem obnovit zanesený zásobní objem nádrže využitelný pro vodohospodářské účely;
- výstavba nových vodních nádrží;
- odstranění povodňových škod na hrázích a objektech rybníků a vodních nádrží způsobených povodní a jednotlivě přesahujících 250 tis. Kč



Některé charakteristiky programu:

- Po každé akci musí rybník převést min. Q_{100}
- **Rekonstrukce** a opravy rybníků – neomezeno rozlohou
- **Odbahnění** rybníků o rozloze 1 - 30 ha (min. 40 cm sedimentu v průměru)
- **Výstavba vodních nádrží (soustav)** – min. 1 ha, extenzivní chov ryb, od 15. listopadu do 31. března napuštěna do max. do 35 % celkového prostoru

Dotační tituly financování odstraňování povodňových škod



- Podprogram 229 114 Odstranění následků povodní roku 2006 (na vodních tocích)
- vyčleněno: 1,639 mld. Kč
- Odstranění škod po jarní povodni 2006 na hrázích a objektech rybníků
- Odstranění škod po povodních od května do července 2006 na hrázích a objektech rybníků
- vyčleněno celkem: 60 mil. Kč

Program 229 310 „Výstavba a obnova infrastruktury vodovodů a kanalizací“ (4,76 mld. Kč na léta 2006-2010)

členěn na podprogramy:

- * 229 312 Výstavba a obnova vodovodů, úpraven vod a souvisejících objektů
- * 229 313 Výstavba a obnova čistíren odpadních vod, kanalizací a souvisejících objektů

Aktualizace strategie financování implementace Směrnice 91/271/EHS

- k 31. březnu 2007 byla Vládě ČR předložena „Informace o plnění bodů II. 1b) a II. 3 Usnesení vlády České republiky č. 1391 ze dne 6. prosince 2006“

Bod II. 1b) se týkal prověření možnosti prodloužení přechodného období pro implementaci směrnice Rady č. 91/271/EHS, o čištění městských odpadních vod až do konce roku 2012, případně 2013

Bod II. 3 se týkal zpracování se znamy aglomerací České republiky s uvedením údajů o současném technickém a kapacitním stavu ČOV, o % napojení EO na kanalizaci a zda v aglomeraci probíhá realizace potřebných opatření

Aktualizace strategie financování implementace Směrnice 91/271/EHS

Následující úkol:

Vládě České republiky bude do 30. listopadu 2007 předložena aktualizace „Strategie financování implementace směrnice Rady č. 91/271/EHS, o čištění městských odpadních vod“, která bude obsahovat informace o průběhu implementace Směrnice Rady č. 91/271/EHS, o čištění městských odpadních vod a upřesněný „Konkrétní seznam aglomerací České republiky“


Platnost povolení k odběrům a vypouštění vod podle úpravy ve vodním zákoně č. 254/2001 Sb.

Základní informační zdroje

- www.mze.cz (Vodní hospodářství – Aktuální informace – **Manuál pro vodoprávní úřady**)
- www.zanikpovoleni.cz společné internetové stránky MZe a MŽP
- tel. 800 101 197 bezplatná infolinka Ministerstva zemědělství

NETÝKÁ SE

- Majitelů studní pro individuální potřebu domácnosti (např. i zalévání zahrady ze studny), jejichž studna byla vybudována do roku 1955.
- Majitelů studní pro individuální potřebu domácnosti, jejichž studna byla vybudována po roce 1955 a povolení k odběru obdrželi, popř. mohou doložit jeho vydání.


MINISTERSTVO ZEMĚDĚLSTVÍ ČESKÉ REPUBLIKY

Platnost povolení k odběrům a vypouštění vod podle úpravy ve vodním zákoně č. 254/2001 Sb.


Platnost povolení, která natyla právní moci do 31.12.2001 (tj. vydaná podle dříve platných zákonů z roku 1955 a 1973 **zaniká k 1.1.2008** pro:

- **odběry povrchových a podzemních vod**
- **vypouštění odpadních vod** do vod povrchových nebo podzemních

Je možno požádat o prodloužení (podle § 9 odst. 5) do 1.7.2007 nebo kdykoli o nové povolení

Zánik povolení se nevztahuje na:

- rozhodnutí vydaná po 1.1.2002 (= účinnost vodního zákona)
- rozhodnutí s právní mocí po 1.1.2002
- **odběry podzemních vod ze zdrojů určených pro individuální zásobování domácností pitnou vodou**
- sekundární uživatele vody (voda = zboží)


MINISTERSTVO ZEMĚDĚLSTVÍ ČESKÉ REPUBLIKY

Povolení k odběru povrchové vody není třeba, pokud fyzická osoba k odběru pro vlastní potřebu nevyužívá zvláštního technického zařízení

Odběr podzemní vody ze studny

- vodní dílo – stavební povolení a kolaudace
- povolení k odběru podzemní vody

Odběr ze studny vybudované do 1.1.1955 – je povolen ze zákona (i když není „povolení na papíře“)

- povolení **končí k 1.1.2008 pro obce, firmy, podnikatele**
- platí i nadále pro občany k individuálnímu zásobování domácností pitnou vodou

Odběr ze studny vybudované po 1.1.1955 do 31.12.2001 – má mít povolení („na papíře“) podle zákonů z roku 1955 a 1973 vč. povolení stavby a kolaudace

- povolení **končí k 1.1.2008 pro obce, firmy, podnikatele**
- platí i nadále pro občany k individuálnímu zásobování domácností pitnou vodou

POVOLENÍ K ODBĚRU VOD
Ministerstvo zemědělství České republiky

Povolení k vypouštění odpadních vod do vod povrchových nebo podzemních pro domácnosti

skupina odpadů	kanalizační přípojka	kanalizace	nenám	neoprávněný
odpad ze střešních odpadních vod	kanalizace bez ČOV povrchových vod	nenám	musím žádat o povolení	musím žádat o povolení
odpad ze střešních odpadních vod	kanalizace bez ČOV podzemních vod	nenám	musím žádat o povolení	musím žádat o povolení
odpad z biologických odpadních vod	kanalizace bez ČOV povrchových vod	nenám	musím žádat o povolení	musím žádat o povolení
odpad z biologických odpadních vod	kanalizace bez ČOV podzemních vod	nenám	musím žádat o povolení	musím žádat o povolení
odpad z biologických odpadních vod	kanalizace bez ČOV povrchových vod	nenám	musím žádat o povolení	musím žádat o povolení
odpad z biologických odpadních vod	kanalizace bez ČOV podzemních vod	nenám	musím žádat o povolení	musím žádat o povolení
odpad z biologických odpadních vod	kanalizace bez ČOV povrchových vod	nenám	musím žádat o povolení	musím žádat o povolení
odpad z biologických odpadních vod	kanalizace bez ČOV podzemních vod	nenám	musím žádat o povolení	musím žádat o povolení
odpad z biologických odpadních vod	kanalizace bez ČOV povrchových vod	nenám	musím žádat o povolení	musím žádat o povolení
odpad z biologických odpadních vod	kanalizace bez ČOV podzemních vod	nenám	musím žádat o povolení	musím žádat o povolení

DALEKÝ OBLASTI
info@o.zv.mv.cz
267 122 313


MINISTERSTVO ZEMĚDĚLSTVÍ ČESKÉ REPUBLIKY



Hlavní povodí ČR

- Labe
- Odry
- Moravy vč. povodí přítoků Dunaje


národní části mezinárodních oblastí povodí Labe, Odry a Dunaje


MINISTERSTVO ZEMĚDĚLSTVÍ ČESKÉ REPUBLIKY

Plán hlavních povodí České republiky

Labe, Odry, Morava vč. povodí přítoků Dunaje

- stanoví dlouhodobou strategii státní politiky v oblasti vod a hlavní rámec jejího zaměření pro šestileté období 2007 – 2012 (rámčové cíle, programy opatření) pro harmonizaci veřejných zájmů
 - ochrany vod jako složky ŽP (environmentální cíle dle směrnice 2000/60/ES)
 - ochrany před povodněmi, suchem a vodní erozí
 - vodohospodářských služeb (zásobování pitnou vodou) z hlediska udržitelného užívání vodních zdrojů
- počítá se spoluprací s MŽP, dotčenými ústředními správními úřady a krajskými úřady – **bude předložen do 30. 4. 2007**
- po schválení bude závazným podkladem pro plány oblastí povodí (závazná část bude vyhlášena nařízením vlády)
- plnění se bude prověřovat a aktualizovat každých 6 let


MINISTERSTVO ZEMĚDĚLSTVÍ ČESKÉ REPUBLIKY

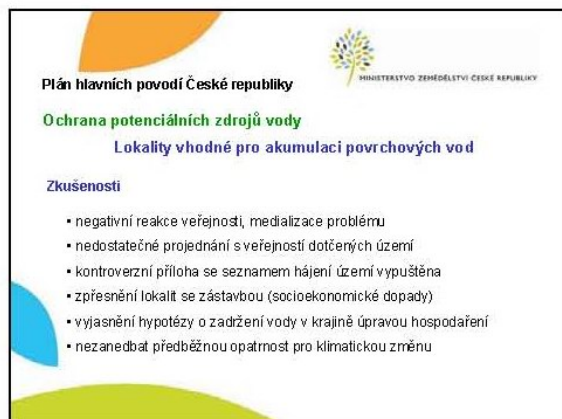
Plán hlavních povodí České republiky

Ochrana před negativními důsledky sucha

Postupně se připravít a přizpůsobit předpokládaným změnám klimatu vhodnými adaptačními opatřeními

- realizovat adaptační opatření podle Národního programu na zmírnění dopadů změny klimatu v ČR,
- zapojit ostatní sektory hospodářství a kraje do dlouhodobých prognóz nároků na vodu při adaptaci na předpokládané změny klimatu,
- připravit a realizovat opatření ke zvýšení retenční schopnosti krajiny,
- uplatňovat v genezech odvodnění urbanizovaných území koncepcí nakládání s dešťovými vodami, umožňující jejich zadržování, vsakování i přímé využití,
- zajistit obnovu funkcí stávajících vodních nádrží odstraněním sedimentů,
- vytvořit vhodné programy výzkumu a vývoje,
- **chránit potenciální zdroje vody,**
- věnovat soustavnou pozornost informování a osvětě veřejnosti o důsledcích změny klimatu pro vodní režim v ČR.

Realizovat adaptační opatření má smysl i bez vazby na změny klimatu



BEZPEČNÉ MĚSTO, PREZENTACE ŘEŠENÍ K DOSAŽENÍ POLITICKÝCH CÍLŮ OBCÍ V OBLASTI BEZPEČNOSTI

Ing. Dagmar KOČÁRKOVÁ, Fakulta dopravní ČVUT v Praze

Ing. Josef KOCOUREK, Fakulta dopravní ČVUT v Praze

1. ÚVOD

Bezpečnosti dopravy na pozemních komunikacích v ČR je třeba věnovat pozornost, neboť podle statistik dopravních nehod je u nás situace stále nepříznivá. Na území obcí se stane přibližně 70% dopravních nehod, tyto nehody mají na svědomí 38% usmrcených, 52% těžce zraněných, 59% lehce zraněných a přes 60% odhadu hmotných škod.

Řízení bezpečnosti v ČR je řešeno na vládní úrovni. Byla schválena Dopravní politika, ze které se odvíjí další strategické dokumenty, např. Národní strategie bezpečnosti silničního provozu, která stanovuje okruhy, které je třeba rozpracovat na nižší úrovni. Řízení bezpečnosti na úrovni měst a obcí je podmíněno stávající právní úpravou provozu na pozemních komunikacích a finančními možnostmi krajů, měst a obcí.

V současnosti neexistuje v ČR zákonná povinnost začlenit bezpečnost silničního provozu do plánů rozvoje měst a obcí. Kladným příkladem může být např. Švédsko, kde od roku 1991 platí pro města a obce zákonná povinnost vytvářet místní plány zvyšování zdraví obyvatel, jejichž součástí je i problematika bezpečnosti silničního provozu.

V ČR začaly po roce 1994 vznikat projekty, kde je bezpečnost pojímána v širších souvislostech, tj. ve spojení se zdravým způsobem života a ohledem na životní prostředí. V rámci projektu Bezpečná komunita byla v r. 1994 založena asociace Národní síť Zdravých měst (www.nszm.cz), kterou v současnosti tvoří několik desítek měst, obcí, mikroregionů a krajů. Dále se uplatňují projekty Nadace partnerství v rámci programu Doprava pro 21. století.

2. ÚPRAVY KOMUNIKACÍ KE ZVÝŠENÍ BEZPEČNOSTI

Velké množství dopravních nehod ve městech a obcích se stane na přechodech pro chodce, v blízkosti zastávek hromadné dopravy a na křižovatkách. V menších městech a obcích jsou nejrizikovějším místem průtahy silnic, které tvoří zpravidla v místě hlavní komunikaci a kde dochází ke zvýšenému pohybu chodců a cyklistů.

Kolektiv řešitelů z ČVUT v Praze Fakulty dopravní v letech 2001 až 2005 řešil ve spolupráci s CDV Brno výzkumný projekt MD „Výzkum zvyšování bezpečnosti silničního provozu na pozemních komunikacích pomocí dopravně – inženýrských a dopravně – organizačních opatření“. Projekt se zaměřil na výše jmenovaná kritická místa ve městech z hlediska vzniku dopravních nehod. Byla sledována opatření, která mohou přispět ke zvýšení bezpečnosti.

2. 1 Přechody pro chodce

Nehodovost chodců v ČR je až 5x vyšší než je průměr zemí EU. V roce 2005 bylo u nás na přechodech pro chodce usmrceno 244 chodců, z toho 11 dětí. Proto je třeba bezpečnost chodců považovat za prioritu. Přitom i jednoduché stavební úpravy, pokud jsou správně provedené, zvyšují bezpečnost a komfort chodců za přijatelnou cenu.

Doporučení pro bezpečné uspořádání přechodu

- zkrácení délky přecházení vložím středního dělicího ochranného ostrůvku (obr. 1),
- vysazené chodníkové plochy, které zužují profil přecházené komunikace a zajišťují lepší podmínky pro rozhled jak pro chodce, tak pro řidiče (obr. 2),
- zvýšení plochy přechodu – integrovaný příčný práh,
- optimalizované šířky jízdních pruhů, které přispívají k nižší rychlosti motorových vozidel,
- kvalitní osvětlení a dostatečné vybavení, tj. zajištění včasné viditelnosti chodce na přechodu za zhoršených podmínek a v noci.

Obr. 1 – Přechod pro chodce se středním dělicím ostrůvkem (Mělník – Tyršova)



Obr. 2 – Vysazené chodníkové plochy (Cheb)



2. 2 Zastávky hromadné dopravy

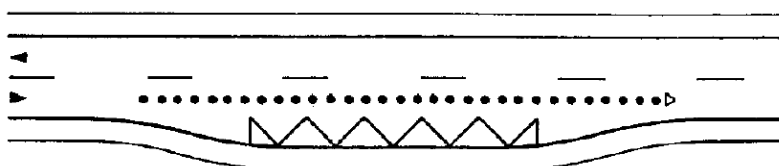
Dalším rizikovým místem na pozemní komunikaci, kde dochází ke zvýšenému pohybu chodců, jsou zastávky hromadné dopravy.

Doporučení pro bezpečné uspořádání autobusové zastávky

- zastávkový záliv (typ I) se doporučuje pouze tehdy, je-li počet spojů zastavujících v zastávce > 24 autobusů/hod a intenzita projíždějících vozidel > 800 voz/hod,
- upřednostňují se zastávky na jízdním pruhu (typ II), příp. upravené jako tzv. zastávky zátkové (typ III) - (stavebně je zamezeno předjetí autobusu za ním stojícími vozidly) – výhodou je preference MHD, úspora nákladů, zklidnění dopravy (obr. 3).

Typy autobusových zastávek

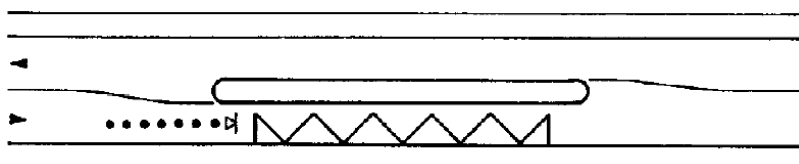
- typ I – zastávkový záliv, $I > 800$ voz/hod, > 24 bus/hod



- typ II – zastávka na jízdním pruhu, $I < 500$ (800) voz/hod, < 12 bus/hod, doba stání bus v zastávce < 20 sec



- typ III – zastávka typu „zátka“, $I < 500$ (800) voz/hod, < 12 bus/hod, doba stání bus v zastávce < 20 sec



Doporučení pro bezpečné uspořádání tramvajové zastávky

- eliminace zastávek s výstupem na vozovku – nevýhodný výškový rozdíl při nástupu a výstupu, ohrožování cestujících automobily,
- zastávkové mysy – jízdní pruh je v prostoru zastávky nahrazen chodníkem, automobily jsou vedeny po kolejích,
- vídeňské zastávky – zastávka se zvýšenou vozovkou (obr. 4).

Obr. 3 – Zastávka typu „zátka“ (Plzeň – Na Dlouhých)



Obr. 4 – Zastávka „vídeňského typu“ (Brno – Banskobystrická)



Zastávky je třeba uspořádat tak, aby k nim byl zajištěný bezpečný přístup cestujících a pohyb chodců byl usměrněn. Současně s úpravou zastávky je tedy třeba také upravit, příp. zřídit přechod pro chodce. Přechod pro chodce by měl být upraven v souladu se zásadami uvedenými v předchozí kap. 2. 1. Tím dojde ke snížení rychlosti dopravního proudu v oblasti zastávky, zlepší se estetický dojem komunikace.

2. 3 Průtahy silnic obcemi

Průtahy silnic obcemi zpravidla tvoří hlavní komunikaci v obci, dochází zde ke zvýšenému výskytu pohybu chodců a cyklistů. Jestliže nedojde ke změně příčného uspořádání komunikace na území obce, zůstane toto komfortní, stejné jako v extravilánu, umožní vozidlům pohybovat se vyššími rychlostmi. Zpravidla nejsou podél průtahu vybudovány chodníky, často zde chybí přechody pro chodce. Hlavním cílem úprav průtahů je vytvoření takového prostoru komunikace, kde bude umožněn bezpečný pohyb všech účastníků provozu. V první řadě je třeba upozornit řidiče na změnu dopravního režimu a snížit rychlost vozidel, dále upravit přechody pro chodce a okolí zastávek hromadné dopravy.

Doporučení pro bezpečné uspořádání průtahu

- úprava přechodu extravilán – intravilán, např. přestavba průsečné křižovatky na vjezd do města na okružní, příp. vložení vjezdového ostrůvku (obr. 5),
- úprava přechodů pro chodce vložím např. středního dělicího ostrůvku (obr. 6),
- vkládání vysazených chodníkových a zelených ploch do parkovacích pruhů.

Obr. 5 – Vjezdový ostrůvek do obce (Bedihošť)



Obr. 6 – Úprava průtahu (Dobřany)



Význam uvedených opatření na bezpečnost

Podle výsledků pilotních projektů došlo k poklesu usmrcených při dopravních nehodách o $\frac{3}{4}$, vážně zraněných o $\frac{1}{2}$ (za srovnatelné období), opatření na vjezd do obce upozorní řidiče na změnu dopravního režimu (dojde zpravidla k zúžení a směrovému vychýlení komunikace), realizováním úprav dojde ke snížení rychlosti vozidel, zlepší se podmínky pro pěší a atraktivní pro cyklistickou dopravu, úpravami není ovlivněna kapacita komunikace, dochází k menšímu počtu konfliktů mezi automobily a chodci (zjednodušení přecházení).

2. 4 Okružní křižovatky

Ve městech dochází k přestavbě průsečných křižovatek na okružní zpravidla kvůli snížení nehodovosti, dále pro efektivnější nahrazení křižovatky řízené světelnou signalizací, při nutnosti propojení více než čtyř křižovatkových větví.

Doporučení pro bezpečné uspořádání okružní křižovatky

- včasná postřehnutelnost v komunikační síti, vyznačení typu křižovatky, souvisí zejména s předností pro dosud hlavní proudy,
- správné dopravní značení na příjezdech,
- správná dispozice křižovatky
 - optimální poměr okružního pásu a pojezdného prstence (obr. 7), **negativní příklad – naddimenzovaná šířka okružního pásu (obr. 8)**,
 - kolmé vedení paprsků křižovatky, zamezení tangenciálních průjezdů křižovatkou,
 - dodržení správných rozhledových poměrů,
 - jednotnost počtu pruhů na okruhu, vjezdech a výjezdech,
 - zajištění dobré viditelnosti v noci a za zhoršených podmínek.

Obr. 7 – Okružní křižovatka (Jáchymov)



Obr. 8 – Špatná dispozice okružní křižovatky



3. ZÁVĚR

Cílem příspěvku bylo seznámit odbornou veřejnost s moderními trendy při úpravách komunikací ve městech a obcích, které přispívají ke zvýšení bezpečnosti. Často i jednoduché stavební úpravy mohou přispět ke značnému zvýšení bezpečnosti.

Podkladem veškerých opatření, která se realizují pro zvýšení bezpečnosti, musí být analýza dopravní nehodovosti a dopravní průzkumy.

Použitá literatura

Slabý P., Kocourek J., Kočárková D.: Vliv vybraných návrhových prvků realizovaných opatření ke zvýšení bezpečnosti silničního provozu na nehodovost

a plynulost dopravy, výzkumná zpráva, projekt MDČR č.801/110/112, leden 2006

Simonová E. a kol.: Moderní úpravy komunikací ve městech a obcích, příklady z praxe, CDV Brno, 2005

Dotazník pro představitele samospráv

Obecné informace

Název vašeho města/ vaší obce:

Vaše jméno a příjmení:

Vaše funkce (zakroužkujte): STAROSTA MÍSTOSTAROSTA RADNÍ ZASTUPITEL VEDOUCÍ ÚŘEDNÍK JINÁ

Kontakt (telefon nebo email):

Akce, na které vyplňujete tento formulář se vám:

Líbila

Nic moc

Nelíbila

Hlavní důvod proč:

Rozvoj obce (poptávka)

Co by Vaše obec (město) aktuálně ráda řešila(o)?

(můžete zaškrtnout více kolonek)

- | | |
|---|--|
| <input type="checkbox"/> Co nejlevnější úvěr | <input type="checkbox"/> Odpady, technika a technologie pro využití odpadů atp. |
| <input type="checkbox"/> Bezpečnost a doprava | <input type="checkbox"/> Bezdrátový rozhlas |
| <input type="checkbox"/> Dětské hřiště | <input type="checkbox"/> Veřejné osvětlení |
| <input type="checkbox"/> Radary na měření rychlosti, a přestupky vozidel | <input type="checkbox"/> Chtěli bychom moderní obchodní středisko |

Chtěli byste být členy společného klubu samospráv a podnikatelů s cílem řešit investice do projektů, které jsou výhodné jak pro obec, tak pro soukromý sektor?

ANO

NE

Pokud uvažujete o možnosti externího školení a poradenství, v jaké oblasti cítíte potřebu?

(můžete zaškrtnout více kolonek)

- | | |
|--|---|
| <input type="checkbox"/> školení zastupitelů (rozvoj obce a celostátní přehled) | <input type="checkbox"/> účetní a daňové poradenství, controlling čerpání dotací ze státního a evropského rozpočtu apod. |
| <input type="checkbox"/> příprava Strategického plánu rozvoje obce (zaměření na příležitosti obce vč. financí a čerpání z EU) | <input type="checkbox"/> pořádání kulturních a společenských akcí pro veřejnost, prezentace města a marketing... |
| <input type="checkbox"/> školení na projektové řízení | <input type="checkbox"/> trénink managementu města (obce) |
| <input type="checkbox"/> zlepšení bezpečnosti dopravy , zklidňování dopravy, plán řešení dopravní situace.. | <input type="checkbox"/> jiné:..... |
| <input type="checkbox"/> vyjednat co nejlepší podmínky úvěru s bankou | |
| | |

Silná stránka Vaší obce je podle vás především:

VYPLNĚNÉ DOTAZNÍKY PROSÍM ODEVZDEJTE U PREZENCE, Děkujeme
Na konci akce dotazníky slosujeme a vybereme výherce lahodných přívlastkových vín !

GRANT PROGRAMU REGIONSERVIS NA PODPORU ROZVOJE MALÝCH OBCÍ

POKYNY PRO ZÍSKÁNÍ DOTACE PROGRAMU REGIONSERVIS

Výše dotace: 100.000,- Kč

Postup výběru vítěze:

V **1. kole** jsou vyhodnoceny přijaté žádosti o dotaci, **rozhodující parametry pro postup do druhého kola:**

1. celková částka v žádosti nesmí přesáhnout poskytovanou částku
2. záměr a cíl dotace musí odpovídat zadání
3. příjemcem dotace musí být obec či organizace s podílem obce
4. cílový počet občanů (či plocha území), kterým bude realizovaný projekt prospěšný

2. kolo:

Statutární zástupci postupujících projektů jsou pozváni na společné setkání, kde prezentují svůj projekt před ostatními žadateli, po skončení prezentací udělují všichni posluchači body jednotlivým žádostem. Vítězem se stává žádost s nejvyšším počtem bodů.

Datum uzávěrky podání pro Královéhradecký kraj: 30. června 2007 24:00 hod

Datum vyhlášení postupujících do 2. kola:

16. července 2007 postupujícím zasíláme emailovou zprávu.

Datum čerpání dotace: do konce roku 2007

Forma podání: emailem na adresu: podatelna@regionservis.cz

Priority: bez omezení ! je možné žádat i dotaci na investiční (ziskový projekt) !

Doporučení: jako vhodný způsob užití uvádíme např. vybavení dětského hřiště, autobusové zastávky, výsadba zeleně či drobná rekonstrukce parku, obecní rozhlas, veřejné osvětlení, dopravní bezpečnost, vybavení obce. **Nevhodné žádosti** jsou např. financování provozních výdajů, projektové dokumentace, nákladů na povolení atp.

Podmínka: dotaci lze čerpat výhradně na nový, již nespustěný projekt !

Poskytovatel: Regionservis s.r.o.

Příjemce:

1. Územní samospráva
2. Nezisková organizace zřízená obcí

Poznámka:

Platí výhradně pro účastníky akcí programu Regionservis, kteří uhradili poplatek a registrovali se tak do grantu !

Důležitý obsah žádosti:

- **Údaje o žadateli** (název, právní forma, adresa, IČ, DIČ plátce či neplátce, číslo účtu, kontaktní osoba, kontaktní údaje atd.)
- **Popis projektu, především jeho účel, výhody pro rozvoj obce, dopad na obec a občany**
- **Rozpočet projektu**
- **Partneři projektu** (pokud jsou)
- **Případná fotodokumentace**

Časté dotazy:

Je nutný pro podání žádosti nějaký formulář ?

Ne žádný formulář potřebný není a ani se nesnažíme „svazovat“ podání žádosti formulářem, neboť jej považujeme za zbytečný nástroj byrokracie kterou komplikovat podání nehodláme.

Mohu žádat v rámci většího projektu tj. s vyšší částkou ?

Ano můžete, pokud v rámci většího projektu, např. na výměnu veřejného osvětlení obce budete potřebovat sumu 500.000,- Kč, můžete žádat aby část financování byla kryta naší dotací. To platí pouze v případě, že projekt není dále financován jinou dotací !

Mohu žádat i na více produktů ? (např. radar + světlo či světlo + autobusová zastávka atd.)

Samozřejmě to je možné.

PLÁN AKCÍ NA ROK 2007

var. symbol	charakter akce	název	dny	termín	místo
KVĚTEN					
4204	Celostátní fórum	III. Fórum k problematice církevního majetku a historických památek & III. Vinobraní klubu přátel programu Regionservis HOGO - FOGO	2	22.-23.5. (út-st)	Svatobořice-Mistřín
ČERVEN					
1106	celostátní setkání	II. NÁRODNÍ SETKÁNÍ STAROSTŮ, PRIMÁTORŮ A HEJTMANŮ ČR	1	7.6. (čt)	Praha
8106	krajská konference	II. Odborné setkání starostů a místostarostů Moravskoslezského kraje pod záštitou hejtmána Ing. Evžena Tošenovského	1	19.6. (út)	Ostrava Hotel Atom
15106	kulturní akce	Den obce Vítězná 2007 – hlavní pořadatel obec Vítězná	1	30.6. (so)	Vítězná
ČERVENEC					
1403	speciální seminář pro firmy	Zdokonalení marketingu a znalostí firem se zaměřením na města, obce a kraje (Ing. Luděk Tesař)	1	v jednání	Praha
1103	soustředění	Společenský protokol - etiketa a společenský bonton <i>specializovaný praktický trénink pro nově zvolené reprezentanty státu, měst a obcí</i>	1	v jednání	Praha
SRPEN					
1108	odborné setkání	III. Letní škola & II. Letní olympiáda veřejné správy	4	20.8.-23.8. (po-čt)	Pozlovice - Luhačovice
ZÁŘÍ - PROSINEC					
4109	mezinárodní setkání	I. Č*A*S SETKÁNÍ STAROSTŮ A MÍSTOSTAROSTŮ ČR a SR	2	5.-6.9. (st-čt)	Luhačovice
13104	krajská konference	III. Setkání starostů a místostarostů Plzeňského kraje pod záštitou pana hejtmána MUDr. Petra Zimmermanna	1	18.9. (út)	zámek Zbiroh
1110	krajská konference	III. Setkání starostů a místostarostů Středočeského kraje v roce 2006 pod záštitou hejtmána Ing. Petra Bendla	1	9. říjen (út)	okolí Prahy
2110	krajská konference	II. Odborné setkání starostů a místostarostů Jihomoravského kraje	1	16. říjen (út)	Brno
10111	krajská konference	II. Odborné setkání starostů a místostarostů kraje Vysočina	1	listopad	Jihlava
5111	krajská konference	III. Odborné setkání starostů a místostarostů Pardubického kraje v roce 2005 pod záštitou hejtmána Ing. Michala Rabase	1	listopad	Pardubice
PLÁN AKCÍ NA ROK 2008					
var. symbol	charakter akce	název	dny	termín	místo
L E D E N					
6103	krajská konference	III. Odborné setkání starostů a místostarostů Olomouckého kraje	1	15.1. (út)	Olomouc
9101	krajská konference	III. Odborné setkání starostů a místostarostů Jihočeského kraje	1	22.1. (út)	Český Krumlov
Ú N O R					
1102	odborné fórum	III. Ekonomické fórum České republiky II. Povolební ples starostek a starostů , aneb my s politiky tančíme	1	1.2. (pá)	Praha
3102	krajská konference	IV. Setkání starostů a místostarostů Libereckého kraje pod záštitou hejtmána Petra Skokana	1	7.2. (čt)	Liberec
2102	odborné setkání	II. Konference o bezpečnosti dopravy a infrastruktury v ČR	1	19.2. (út)	Brno
B Ř E Z E N					
17103	krajská konference	III. Setkání starostů a místostarostů Ústeckého kraje pod záštitou pana primátora Statutárního města Teplice Jaroslava Kubery	1	4.3. (út)	Teplice
11104	krajská konference	III. Ekonomické fórum a IV. Setkání starostů a místostarostů Karlovarského kraje pod záštitou náměstka hejtmána Ing. Jiřího Červenky a starosty města Mariánské Lázně	1	13.3. (čt)	Mariánské lázně
15101	neformální setkání	III. Zimní škola & III. Zimní olympiáda veřejné správy	3	12.3.-14.3. (st - pá)	Janské Lázně
1203	zájezd	II. Lyžařská škola v italských alpách Bormio	7	29.3.-5.4.	Itálie Bormio
D U B E N					
4104	krajská konference	III. Odborné setkání starostů a místostarostů Zlínského kraje pod záštitou pana poslance za Zlínský kraj Mgr. Tomáše Úlehly	1	15.4. (út)	Luhačovice



II. Národní setkání starostů, primátorů a hejtmanů ČR

termín: **7. června (čt)**

místo konání: **HOTEL OLYMPIK ARTEMIS******, U Sluncové 14, Praha 8 internet:

<http://www.olympik.cz>

cílová skupina: **starosta, místostarosta, primátor, hejtman, zastupitel, diplomat, senátor,**

poslanec

zaměření a hlavní tematika: **NÁRODNÍ SOUDRŽNOST SAMOSPRÁV**

PROGRAM:

programem provází moderátor RNDr. Radovan Kunc

Prezence od 7:30 hod.; 9:00 hod zahájení, ukončení odborné části cca 16:00 hod.

9:00 Zahájení a uvítání: **Lukáš TESAŘ**, ředitel a majitel programu Regionservis

Přivítání účastníků Generálním partnerem

Vývoj trendů v odpadovém hospodářství: **Peter HODECEK**, jednatel AVE CZ odpadové hospodářství s.r.o.

Symbolické zahájení setkání národní písní: **Českolipský dětský pěvecký sbor**

Úvodní proslov – cíle vlády v následujícím období

9:30 **Mirek TOPOLÁNEK**, předseda vlády České republiky
následovat bude krátká debata

Vystoupení nejvyšších představitelů českého **STÁTU:**

Parlament České republiky

10:00 **Přemysl SOBOTKA**, předseda Senátu Parlamentu České republiky

10:15 **Miloslav VLČEK**, předseda Poslanecké sněmovny Parlamentu České republiky

Vláda České republiky

10:30 Rozpočtové určení daní a připravované reformy
Miroslav KALOUSEK, ministr financí České republiky

EU, vystoupení představitelů evropských institucí a hostů ze zahraničí:

Evropský parlament

11:00 Vliv EU na místní a regionální samosprávu v České republice
reprezentant Evropského parlamentu

Zahraníční hosté a velvyslanectví cizích zemí v České republice

11:15 **Projevy nejvyšších představitelů diplomatických zastoupení cizích států v České republice**

Pozdravení a poděkování za solidaritu účastníkům setkání

Nadační fond KOPRETINA

Pavλίna SĚNÍČ, patronka nadačního fondu

12:00 **PŘESTÁVKA** na občerstvení, k dispozici jsou „**workshopy**“ Hlavních partnerů setkání

Představení Generálního partnera setkání

Luboš KAČÍREK, obchodní ředitel AVE CZ odpadové hospodářství s.r.o

CÍLE VLÁDY ČR – strategie vlády podpory rozvoje územních samospráv a zkvalitnění státní správy

Vláda České republiky

12:30 Czech point – modernizace veřejné správy a využití informačních technologií

Ivan LANGER, ministr vnitra a ministr informatiky

13:00 Národní strategický referenční rámec, komunální rozvoj

Jiří ČUNEK, 1. místopředseda vlády a ministr pro místní rozvoj

13:30 Čerpání dotací z evropské unie

Petr GANDALOVIČ, ministr zemědělství

14:00 PŘESTÁVKA na občerstvení, k dispozici jsou „workshopy“ Hlavních partnerů setkání

REGIONY, KRAJE, MĚSTA A OBCE, rozvoj samospráv a vzájemná spolupráce

Územní samospráva České republiky

14:30 Kraje České republiky a Asociace krajů České republiky,

Evžen TOŠENOVSKÝ, hejtman Moravskoslezského kraje a předseda Asociace krajů ČR

14:45 Ekonomika a rozvoj samospráv,

Luděk TESAŘ, odborník na finance a řízení veřejné správy

15:00 Evropská a regionální politika, strategické investice – zkušenosti, praxe

Tomáš ÚLEHLA, člen Rady města Zlína, člen Výboru regionů v Bruselu, **poslanec, místopředseda euroregionu**, president Contact Group v radě Evropy, předseda komise pro strategický rozvoj a EU na radnici ve Zlíně, člen kraj. výboru pro záležitosti EU, člen poslaneckých výboru pro veřejnou správu a regionální rozvoj a výboru pro životní prostředí

15:15 Kontrola veřejných financí – aktuální informace z kontrolního výboru PSP ČR

Daniel REISIEGEL, místopředseda kontrolního výboru Poslanecké sněmovny Parlamentu ČR, člen Rady městské části Praha 3, předseda finančního výboru Zastupitelstva MČ Praha 3

15:30 Diskusní panel s poslanci, senátory, primátory, starostkami, starosty a hosty, pozvání přijali:

Pavel SVOBODA, poslanec Parlamentu ČR, člen rozpočtového a kontrolního výboru

16:30 BENEFICE PRO KOPRETINU – komorní koncertní vystoupení

PAVLÍNA SÉNIČ, soprán

ČESKOLIPSKÝ DĚTSKÝ SBOR doprovod

17:00 ODPOLEDNÍ KOKTEJL

- Uvedené časy přednášek jsou informativní (Regionservis si vyhrazuje právo na změnu programu !),
- Uvedená jména řečníků jsou v souladu s pozvánkami, v případě neúčasti máme zajištěny zástupce,
- **Diskuze budou probíhat v dopoledním panelu velmi omezeně s ohledem na časové dispozice a v odpoledním bloku vždy po skončení příspěvku řečníka.** Diskuze řídí moderátor akce,
- **Prezence začíná už v 7:00 hod., k prezenci se dostavte prosím včas, děkujeme.**

Podrobnosti přihlašování, registrace viz. „Registrační formulář“

! UZÁVĚRKA PŘIHLÁŠEK 5. června 2007 !

(resp. do vyčerpání maximální kapacity sálu)

po termínu je možné se přihlásit pouze na základě telefonické domluvy

Registrační formulář pro veřejnou správu R.S.V.P. II. Národní setkání starostů, primátorů a hejtmanů ČR

NÁZEV

INSTITUTE:.....

Adresa:

IČ: **DIČ:** **Číslo účtu plátce:**.....

ÚČASTNÍCI:

Jména, příjmení a funkce:

.....

.....

.....

Kontaktní osoba, vyřizuje:

Tel./GSM: **Email:**

CENA REGISTRACE včetně DPH 19%: **1 osoba** **300,- Kč** (variabilní symbol pro platbu 1106)



Registrační poplatek, nehradí náklady spojené s přípravou a realizací akce,

vybrané peněžité prostředky budou přímo na akci poukázány nadačnickému fondu Kopretina. Akce není financována z veřejných rozpočtů a sleva 100% je dotována partnery setkání.

ZÁLOHA celkem k úhradě: _____, - Kč. **POTVRZUJEME**, že jsme zaplatili zálohu ve prospěch účtu číslo: **51-9093920287/0100 KB a.s.**; Platby realizujte pod variabilním symbolem příslušné akce, děkujeme

ANO **NE** **Objednatel souhlasí se zveřejněním jeho elektronického kontaktu pro elektronickou poštu** podle zákona č. 101/2000 Sb., o ochraně osobních údajů. Region servis může tyto podrobnosti elektronického kontaktu využít pro potřeby šíření obchodních sdělení podle ustanovení § 7 zákona č. 480/2004 Sb., o některých službách informační společnosti. Objednatel může dodatečně tento souhlas odmítnout písemnou formou adresovanou Region servisu.

Datum, razítko a podpis:

.....

Vyplněné formuláře zasílejte nejlépe faxem případně poštou na adresu viz. níže

! Registrace zpracováváme dle datumu doručení až do vyčerpání maximální kapacity sálu 500 míst !
S ohledem na charakter akce a velký počet obcí v ČR si rezervujte svá místa v dostatečném předstihu !

! Důležitě INFORMACE:

- ✓ Svoji účast nám **prosím potvrďte nejpozději ! do 5. června 2007**
- ✓ **Prezence účastníků začíná již v 7:00 hod.**, DOPORUČENÍ prosím přijďte včas s ohledem na velký počet účastníků, děkujeme.
- ✓ **Zahájení je v 9:00 hod v hotelu OLYMPIK ARTEMIS****, U Sluncové 14, Praha 8**
www.olympik.cz

Regionservis si Vás dovoluje pozvat na odbornou akci s doplňkovým programem plným relaxace a oddechu, která se koná v překrásném prostředí SLOVÁCKA, které „sa nesúdí“...

III. CELOSTÁTNÍ FÓRUM NA TÉMA - církevní majetek a kulturní památky -

variabilní symbol: 4204

druh: odborné fórum - otevřená forma tématické diskuze

termín: 22. – 23. května 2007 (úterý – středa)

místo konání: SVATOBOŘICE – MISTRÍN u Kyjova, Svatoborský sklípek, Pod Sokolovnou 1185
internet – mapa místa konání a další informace: <http://www.svatoborskysklipek.cz>

cílová skupina: krajský zastupitel, starosta, obecní zastupitel, ředitelé a vedoucí odb. a odd. ochrany památek, odbory správy města či obce, ředitelé tématicky zaměřených org. atd.

zaměření: církevní majetek, legislativa, správa a vlastnictví, spolupráce s municipalitami, historické památky a jejich zachování, dotace, rozvoj atp.

Program 1. den prezence 9:00 hod.; 9:30 hod zahájení, ukončení odborné části cca 14:30 hod

9:30 Zahájení fóra: **Lukáš Tesař**, ředitel programu Regionservis

9:45 Úvodní slovo – historie a současnost obce Svatobořice - Mistrín, starosta obce Svatobořice - Mistrín

Dopolední panel – vlastnické vztahy, legislativa, pozemky

10:00 Úprava vlastnických vztahů k půdě a pozemkové úpravy

Ing. Helena Kmentová, vedoucí odd. Působnosti zákona o půdě Ústředního pozemkového úřadu ČR

11:00 Správa původních zemědělských a církevních nemovitostí:

Pozvána byla **Ing. arch. Jiří Böhmová**, předsedkyně výkonného výboru Pozemkového fondu ČR

12:00 **diskuze s hosty a přednášejícími**

12:30 cca 45 min. přestávka na oběd

Odpolední diskusní panel - postoj municipalit, církve, hlavní problémy a návrhy řešení:

13:00 Církevní majetek, pozemky a postoj samosprávy – zkušenosti a problematika v praxi

MgA. Jiří Jedlička, zastupitel obce Červená Rečice

Strategie nového postupu církví a náboženských spol. v oblasti správy a zabezp. církevního majetku

Ing. Karel Fojtík, předseda Společné komise ERC a ČBK pro řešení vztahů mezi státem a církvemi

Ing. Karel Štícha, ekonom diecéze Arcibiskupství pražské

Odpolední program (dotovaný partnerem, není financován z veřejných rozpočtů resp. kurzovního!):

procházka a výlet do okolí... s doplňkovým programem

18:00 přivítání moravskou slivovicí (meruňkovicí, hruškovící, ořechovicí)

18:15 **teplá večeře**

18:45 **degustace** –

ochutnávka vín s výkladem, možnost zakoupení vína do domácích zásob



20:00 SPOLEČENSKÝ A ZÁBAVNÝ VEČER VE STYLU SLOVÁCKA

s pohoštěním, domácími produkty za doprovodu cimbálové kapely a s doprovodným zábavným i soutěžním programem. Soutěžit budeme o titul Mistra Somiliéra a další...

Program 2. den 10:00 hod zahájení, ukončení odborné části cca 13:00 hod

Dopolední panel - dotace, správa, církevního majetku a historických památek, podpora a rozvoj

10:00 Církve a postavení ministerstva kultury, financování a legislativa
pozdán byl ministr kultury České republiky

10:00 Program Evropské unie Culture 2000, výzva pro projekty v oblasti kult. dědictví
PhDr. Eva Lukášová, vedoucí sekce pro kulturní dědictví programu Culture 2000

11:00 Specifikace péče o sakrální a historické památky
pozdán byl předseda Národního památkového ústavu

12:00 **diskuze s hosty a přednášejícími**

Pozváni jsou odborníci na památkovou péči a financování a dále politici (poslanci, senátoři apod.)

V cca 13:00 hod., ukončení Fóra obědem

CENA VČETNĚ UBYTOVÁNÍ A DPH 19%

(odpolední volný program je v plné výši dotován partnerem, není kryt z kurzovného!):

1 den..... 1 osoba 1500,- Kč

~~**2 dny..... 1 osoba 2900,- Kč**~~

Sleva na poslední místa 2.500,- 2 dny pro jednu osobu (včetně ubytování)

V ceně je zahrnuto:

- **1x UBYTOVÁNÍ 22. - 23. května včetně snídaně !** a poplatku MěÚ,
- vstup na odborný program, vstup na doprovodný program, prohlídky apod.,
- **stravování 2x oběd a 1x večeře.**

Ubytování, místa si rezervujte u nás:

Marie SVÁČKOVÁ

manažerka

tel./ fax.: 257 199 616, 723 139 905

e-mail: marie.svackova@regionservis.cz

Ubytování - Složení pokojů:

5 x dvoulůžkový - se sociálním zařízením

6 x třílůžkový - se sociálním zařízením

3 x čtyřlůžkový – sociální zařízení na hobdě

1 x pětílůžkový – sociální zařízení na hobdě

Pro 1, 3, 4 a 5 lůžkové pokoje jsou koupelny a wc na chodbě, zvlášť muži a ženy. Případnou větší potřebu ubytování zajistíme přímo v obci.

1 x dvoulůžkový – sociální zařízení na hobdě

1 x třílůžkový – sociální zařízení na hobdě

1x jednolůžkový – s wc a umyvadlem

Ubytování organizujeme dle Vašich přání a počtu účastníků, o podrobnostech vás budeme včas informovat. Pokud budete žádat výhradně soukromí, které nebude možné realizovat přímo ve sklípku, zajistíme Vám náhradní ubytování přímo v obci. Děkujeme Vám za pochopení.

! UZÁVĚRKA PŘIHLÁŠEK PRODLOUŽENA DO 18. KVĚTNA,
po termínu je možné se přihlásit pouze na základě telefonické domluvy

Přihlášky zasílejte nejlépe faxem či emailem na kontakty uvedené níže (jsou i v přihlášce), děkujeme.

Registrační formulář R.S.V.P.

III. Fórum na téma církevní majetek a kulturní památky

NÁZEV INSTITUCE:.....

Závazně objednáváme tyto vzdělávací akce a zároveň **souhlasíme se všeobecnými obchodními podmínkami platnými od 1.1.2003**, jak jsou uvedeny na webové stránce REGIONSERVISU (odkaz smluvní podmínky v levém menu), což stvrzujeme svým podpisem.

ÚČASTNÍCI:

Jméno, příjmení a funkce:

.....

Kontaktní osoba, vyřizuje:

Tel./GSM: **Email:**

Adresa:

IČ: **DIČ:** **Číslo účtu plátce:**.....

Cena včetně ubytování a DPH 19% variabilní symbol akce 4204 (pro platbu):

1 den..... 1 osoba 1500,- Kč (vypište jaký den):.....

2 dny..... 1 osoba 2500,- Kč

Cena pro rodinné příslušníky (bez školení)..... 850,- Kč / 2 dny 1 osoba

V ceně je zahrnuto:

1x UBYTOVÁNÍ 22. - 23. května včetně snídaně ! Mám zájem o pokoj/e, vypište:
 vstup na odborný program, vstup na doprovodný program, prohlídky apod., **stravování 2x oběd a 1x večeře**

ZÁLOHA celkem k úhradě: _____,- Kč. POTVRZUJEME, že jsme zaplatili zálohu ve prospěch účtu číslo: 51-9093920287/0100 KB a.s.; Platby realizujte pod variabilním symbolem příslušné akce, děkujeme

ANO NE Objednatel souhlasí se zveřejněním jeho elektronického kontaktu pro elektronickou poštu podle zákona č. 101/2000 Sb., o ochraně osobních údajů. Regionservis může tyto podrobnosti elektronického kontaktu využít pro potřeby šíření obchodních sdělení podle ustanovení § 7 zákona č. 480/2004 Sb., o některých službách informační společnosti. Objednatel může dodatečně tento souhlas odmítnout písemnou formou adresovanou Regionservisu.

Datum, razítko a podpis:

.....

Vyplněné formuláře zasílejte nejlépe faxem případně poštou na adresu viz. níže

! Registrace zpracováváme dle datumu přijetí až do vyčerpání maximální kapacity akce 40 míst !

Důležitě INFORMACE:

- ❖ **Svoji účast nám prosím potvrďte nejpozději do 18. května 2007,**
- ❖ **Ubytování je zahrnuto v ceně,** prosíme vyznačte si výše o jaké pokoje máte zájem
- ❖ **S sebou si vezměte** neformální, sportovní oblečení, vhodnou obuv, dobrou náladu, soutěživost atp.